

Beställare:*Millimeter Arkitekter***Referens:***Lotta Tapper*

Utlåtande trafikbuller Calles Klimp 8



Uppdrag

Uppdraget avser att granska bygglovshandlingar för nybyggnad på fastigheten Calles Klimp 8 mot de krav som ställs genom trafikbullerförordningen (SFS 2015:216)

Sammanfattning

Bygglovshandlingar visar en byggnad som har en bullerdrabbad fasad där ljudnivån förväntas överskrida huvudregeln, högst 55 dBA, i trafikbullerförordningen. Lägenheter med yttervägg mot bullrig sida måste därför anpassas för att uppfylla något av de avstegs krav som anges i trafikbullerförordningen. Det innebär att dessa lägenheter måste uppfylla något av följande:

- Vara mindre än 35 kvadratmeter (vilket medför mildare krav, 60 dBA)
- Minst hälften av boenderummen har fönster mot tyst sida (dvs lägre än 55 dBA)

Bygglovshandlingar redovisar lösningar som uppfyller ovanstående. Därmed finns starka skäl att fastigheten och den föreslagna utformningen av bostäderna skall betraktas som godkänd ur ett trafikbullerperspektiv.

Bullerskärm som redovisas på bygglovshandlingar är därmed inte nödvändig för kravuppfyllelse.

Uppdragsansvarig

Simon Edwinsson

Granskning

Carl Pilman

Datum

2017-04-21

1. Utlåtande

Millimeter Arkitekter har ritat en ny bostadsbyggnad på Calles Klimp 8. Med anledning av buller från tunnelbana och motorväg har ADL utfört en trafikbullerkartläggning för fastigheten. Resultatet visar att vissa lägenheter utsätts för trafikbullernivåer som är högre än trafikbullerförordningens huvudregel om högst 55 dBA ekvivalent ljudnivå vid fasad.

Av den anledningen har Millimeter Arkitekter utformat dessa bostäder på ett sätt att de uppfyller de avstegskrav som beskrivs i trafikbullerförordningen.

Med den aktuella utformningen av byggnaden och lägenhetsindelningen som redovisas i Millimeters bygglovshandling är krav enligt trafikbullerförordningen att betrakta som uppfyllda för samtliga av byggnadens bostäder. Det bör därmed inte föreligga några hinder för bygglov sett ur ett bullerperspektiv.

Eftersom trafikbullerförordningen uppfylls med föreslagen byggnad i nuvarande bullersituation finns därmed inget behov av skärmande åtgärder för att reducera infallande buller mot byggnaden.

Om gemensam uteplats anordnas skall den placeras på byggnadens tysta sida.

Ytterväggar och fasader måste dimensioneras med en ljudisolering som möjliggör att krav på ljudnivå inomhus uppfylls.

I trafikbullerförordningen krävs inte maximal nivå vid fasad. Det bör dock uppmärksammas att maxnivåer från tågpassager med öppet fönster nattetid även om krav på ekvivalent nivå är uppfyllda. Rekommendationen är därför att samtliga bostäder förses med ljuddämpat vädringsfönster för att möjliggöra vädring utan störning från maxnivåer.

2. Underlag för bedömning

- Bygglov rev A 2017-04-20 kv Calles Klimp 8 (*bygglovshandling av Millimeter*)
- 160121_ADL_Trafikbuller_Calles Klimp 8 (*trafikbullerutredning av ADL*)

3. Riktvärden och riktlinjer

Trafikbullerförordningen (SFS 2015:216)

Riktvärden och bestämmelser för trafikbuller utomhus vid plan- och bygglovsärenden ges i *Trafikbullerförordningen (SFS 2015:216)*. Utdrag från författningen med riktvärden återges i rutan nedan.

Buller från spårtrafik och vägar

3 § Buller från spårtrafik och vägar bör inte överskrida

1. 55 dBA ekvivalent ljudnivå vid en bostadsbyggnads fasad, och
2. 50 dBA ekvivalent ljudnivå samt 70 dBA maximal ljudnivå vid en uteplats om en sådan ska anordnas i anslutning till byggnaden.

För en bostad om högst 35 kvadratmeter gäller i stället för vad som anges i första stycket 1 att bullret inte bör överskrida 60 dBA ekvivalent ljudnivå vid bostadsbyggnadens fasad.

4 § Om den ljudnivå som anges i 3 § första stycket 1 ändå överskrids bör

1. minst hälften av bostadsrummen i en bostad vara vända mot en sida där 55 dBA ekvivalent ljudnivå inte överskrids vid fasaden, och
2. minst hälften av bostadsrummen vara vända mot en sida där 70 dBA maximal ljudnivå inte överskrids mellan kl. 22.00 och 06.00 vid fasaden.

Vid en sådan ändring av en byggnad som avses i 9 kap. 2 § första stycket 3 a plan- och bygglagen (2010:900) gäller i stället för vad som anges i första stycket 1 att minst ett bostadsrum i en bostad bör vara vänt mot en sida där 55 dBA ekvivalent ljudnivå inte överskrids vid fasaden.

5 § Om den ljudnivå om 70 dBA maximal ljudnivå som anges i 3 § första stycket 2 ändå överskrids, bör nivån dock inte överskridas med mer än 10 dBA maximal ljudnivå fem gånger per timme mellan kl. 06.00 och 22.00.

4. Redovisning av hur krav uppfylls




ADL har gjort en trafikbullerkartläggning som visar att den planerade byggnaden utsätts för yttre trafikbullernivåer mot fasad som för vissa bostäder överskrider huvudregeln 55 dBA ekvivalent ljudnivå. När huvudregeln inte uppfylls kan vissa anpassningar av byggnad och lägenhetsindelning göras för att uppfylla avstegskrav som anges i trafikbullerförordningen. Här nedan redogörs för de anpassningar som gjorts för att uppfylla krav

Plan 1

Rött moln – lägenheter som uppfyller huvudkravet i 3 §, dvs högst 55 dBA.

Blått moln – lägenhet på 35 kvm som uppfyller krav i 3 §, sista stycket, dvs högst 60 dBA.

Lila moln – lägenhet som uppfyller avstegskrav i 4 §, dvs minst hälften av rummen vända mot tyst sida.

<u>LAeq 24h</u>	
	55-60 dB
	50-55 dB
	45-50 dB



Plan 2

Rött moln – lägenheter som uppfyller huvudkravet i 3 §, dvs högst 55 dBA.

Lila moln – lägenheter som uppfyller avstegskrav i 4 §, dvs minst hälften av rummen vända mot tyst sida.

LAeq 24h

- 55-60 dB
- 50-55 dB
- 45-50 dB



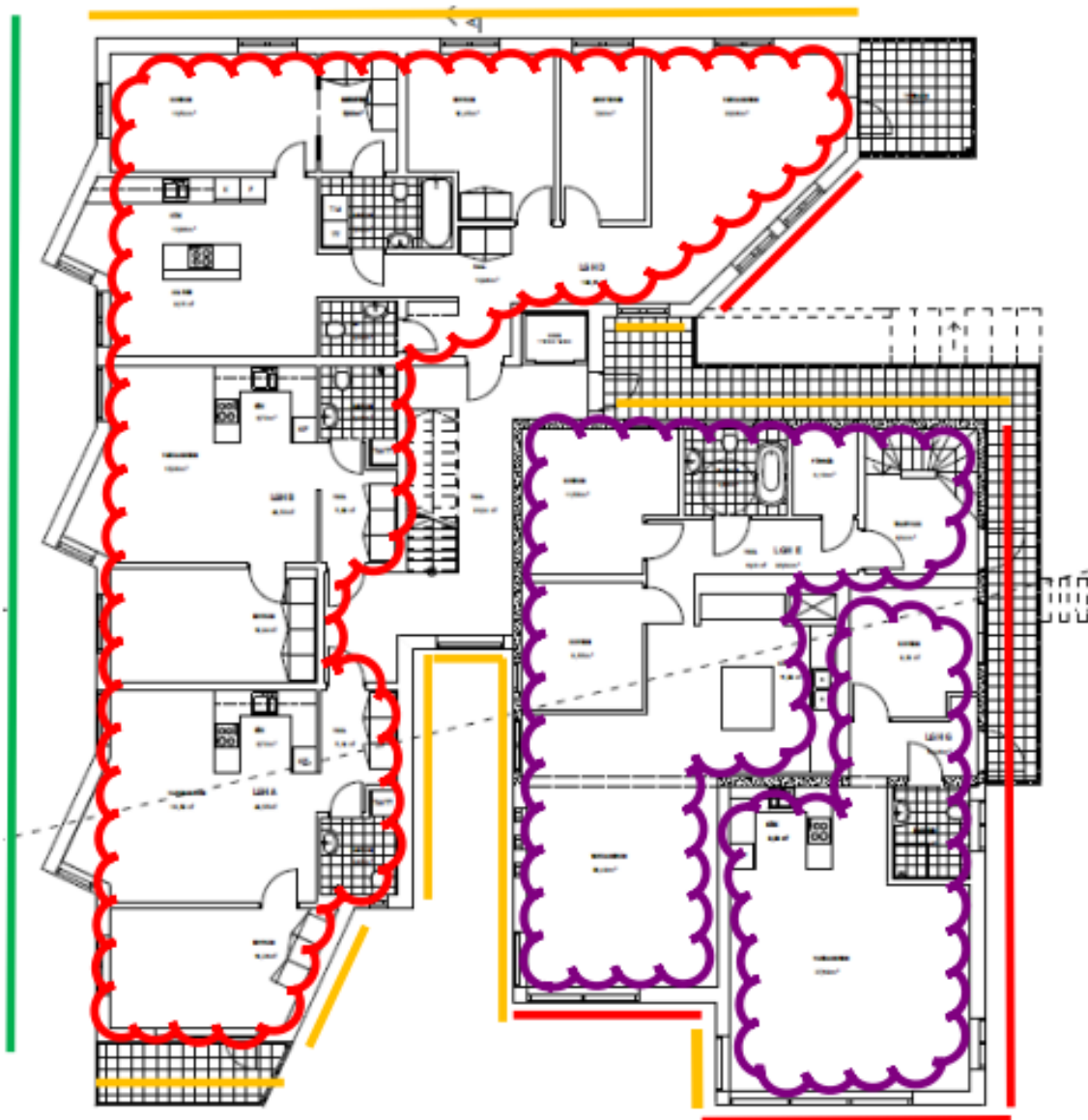
Plan 3

Rött moln – lägenheter som uppfyller huvudkravet i 3 §, dvs högst 55 dBA.

Lila moln – lägenheter som uppfyller avstegskrav i 4 §, dvs minst hälften av rummen vända mot tyst sida.

LAeq 24h

- 55-60 dB
- 50-55 dB
- 45-50 dB



Plan 4

Rött moln – lägenheter som uppfyller huvudkravet i 3 §, dvs högst 55 dBA.

LAeq 24h

- 55-60 dB
- 50-55 dB
- 45-50 dB

