

Centrala Danderyd

Dialog om centrala Danderyd

Bilaga 2: Dokumentation gåturer och cykelturer





Under våren 2015 har Danderyds kommun bjudit in till en lång rad gåturer och ett par cykelturer i Danderyd inom projektet Centrala Danderyd i stråket längs E18 för att få fram invånarnas syn på detta långsträckt område. Att studera närmiljön tillsammans, fundera över vad som är bra och vad som är dåligt och att diskutera hur miljön skulle kunna förbättras – är vad gåturmetoden går ut på.

Deltagarna/invånarna får möjlighet att föra en dialog med de tjänstemän och politiker som arbetar med och beslutar om planeringsfrågor.

Sex gåturer har genomförts med tre olika rutter; gul rutt med utgångspunkt i Danderyds sjukhus, rosa rutt med utgångspunkt i Mörby centrum och grön rutt med utgångspunkt i Berga gård. Två cykelturer har genomförts på cykelvägar längs hela E18:s sträckning i Danderyds kommun.

Sammanlagt 56 personer har deltagit i gå- och cykelturerna. Ansvarig för gåturerna: Suzanne de Laval, Arkitekturanalys.

Flera skolor i Danderyd har engagerats i dialogen. Många elever har deltagit i gåturer i närheten av sin skola. I Kyrkskolan har 175 elever från åk 2, åk 4 och åk 6 deltagit. Kyrkskolan har fått en egen rutt i skolans närområde. I Stocksundsskolan har 55 elever i åk 4 och åk 5 deltagit i gåturer och Stocksundsskolan fick också en egen rutt nära skolan.

Ekebyskolan som ligger lite längre ifrån E18 fick gå den gröna ruten, 25 elever i åk 6 deltog.

Skolorna har också gjort andra initiativ och elever från Fribergaskolan åk 8 och 9 har gjort en lång rad egna projekt och flera av deras presentationer har filmats. Danderyds gymnasium elever i avgångsklassen har gjort designprojekt i anslutning till E18, även dessa projekt har filmats.

Sammanlagt har 368 elever varit aktiva i projektet Centrala Danderyd, varav 255 gått gåtur.



Stocksundsskolans elever: Framtidsvision nedgrävd E18.



Sammanfattningsvis är det några generella synpunkter på åtgärder som de allra flesta deltagarna tyckte var viktigt.

På lång sikt:

- Gräv ner E18 i tunnel eller gör överdäckning.
- Bygg riktig stad mellan Inverness, Danderyds sjukhus och Mörby Centrum då E 18 ligger i tunnel.
- Tunnelbana till Täby skulle kanske lätta på omstignings-trycket vid Mörby centrum och Danderyds sjukhus. (Förslaget framfördes endast av några få deltagare)

På kort sikt:

- Bygg höga bullerplank och/eller bullervallar för att skydda de näraliggande skolorna och bostäderna. Danderyd behöver bullerskydd genast under alla omständigheter. Det tar många år innan det kan finnas en tunnel.
- Bredda och förbättra cykelvägarna, separera gångtrafikanter och cyklister. Bullerskydda cykelvägar.
- Se över trafiken generellt, korsningar, cykelbanor, trafiksäkerhet, orienterbarhet etc.
- Bygg om bussterminalen vid Danderyds sjukhus, inte någon tyckte den var bra.
- Gångbroarna var bullriga, blåsiga och otrevliga. Många önskade att de övertäcktes, belystes bättre och klimatskyddades. Helst vill man också att de breddades eftersom cyklister och gångtrafikanter trängs.





GUL gåtur vid Danderyds sjukhus genomfördes 11/5 och 25/5 med respektive 18+4 = 22 deltagare.

1. Bra med ett stort sjukhus, tydlig och fungerande entré med skärmtak, fina träd. Nära till parkering och till T-bana, lätt att angöra med bil och bekväm gångtunnel. Det är bara sjukhus och inga andra funktioner, en tråkig och ensidig miljö. När butikerna och restaurangen stänger finns det ingenting. Ingen bor där och ingen tar ansvar för miljön. Här skulle behövas att man byggde stad, med bostäder och service och att man överdäckade E18 så att man kunde röra sig i hela stadsdelen.

2. Bra att det finns gång- och cykelväg. Fin blomsterrabatt, bra belysning och ett nytt konstverk. Under E18 en trång och rörig trafikplats för gående och cyklister. Lätt att det blir kollisioner då vägarna svänger, det är flera tunnlar och man har dålig sikt. Otrygg gång- och cykelmiljö. Det har skett överfall mm där. Obevakat, mörkt, bullrigt och otrevligt. Här känns det tydligt att bilarna skulle ner under jorden och cyklar och gående upp på marken. Dåligt skyltat.

3. Vacker skola, men Mörbyskolans skolgård är trist, tom och bullrig och med stora parkeringar intill. Vad många inte vet är att inte bara Mörbyskolans högstadium går där, utan också Danderyds Montessori en F-6 skola med många små barn. Konstgräsplanen uppskattades och att det finns grönområden i närheten. Idrottshallen gillades av vissa, andra tyckte att den låg felplacerad, borde ha skärmat av skolgården från buller.

4. Mörby station, fin miljö och välordnade villakvarter. Inte alls så bullrigt som man kan tro. Många tåg stannade, bra att stationen finns. För lite cykelparkering. Synd att man måste gå upp och ner mellan perrongerna. Trappor också till bussarna.

5. Gång- och cykelbron är uppskattad och väl använd för den förbinder stadsdelar. De ligger invid Stocksundsskolan är mycket trång och gångtrafikanter och cyklister får inte plats att mötas. Kollisioner inträffar då det finns en korsning på bron med skymd sikt. Otroligt bullrigt var det, vi kunde inte samtala med varandra. Utsikten var fin och man förstod hur landskapet ser ut. Många tycker den är ful.





GUL gåtur vid Danderyds sjukhus genomfördes 11/5 och 25/5 med respektive 18+4 = 22 deltagare.

6. Bussterminalen är stor och väldigt trafikerad, det är en viktig trafiknod med många omstigningar mellan T-bana och bussar. Bra med närheten till Danderyds sjukhus. Den rustades upp för några år sedan, och då blev den bättre, men den är inte bra och trivsamt. Det är svårt att hitta rätt och det går inte att enkelt ta sig till den andra perrongen. Kallt och blåsigt för det mesta och dåligt regnskydd för dem som väntar på bussen. Otrevliga tunnlar för att gå till sjukhuset, dålig tillgänglighet och dåligt för funktionshindrade som ofta kommer via tunnelbanan eller buss till Danderyds sjukhus. Cykelstråk trängs med gångstråk, det är smalt och svårt för alla att få plats. Bilar får köra igenom bussterminalen, men inte lämna av passagerare, det är opraktiskt för bilisterna.



Här borde vara en riktig stadsdel med bostäder, service, butiker och restauranger och inte en enda stor omstigning, tycker deltagarna. En stadsdel som binder ihop hela stråket mellan Inverness och Mörby centrum. Visionen skulle kunna förverkligas om E18 lades i tunnel och bussterminalen byggdes om eller lades under jord.





ROSA gåtur vid Mörby Centrum genomfördes 9/5, 10/5 och 21/5 med respektive 7+8+3 = 18 deltagare.

1. Norra torget har ett centralt läge, en mötesplats med lite torghandel och folkliv, men upplevs som trångt och bullrigt. Det är oklart var man ska gå till bussar, parkering och taxi. Positivt är att det finns ett utbud av kommunikationer. Utformningen av rondellerna med grönska och skulpturer uppskattades. Svärdvägen är det flera som gillar. Deltagarna pekar på krångliga trafiklösningar som inte fungerar. Det är svårt att med bil lämna av en person utan att bryta mot någon trafikregel.

Busshållplatser finns på flera ställen, det är svårt att hitta rätt för den som kommer från tunnelbanan. Miljön är trist och otrevlig. Sträckan under E18 är mörk, kall, otrevlig och upplevs också som otrygg. En kvalificerad baksida och enda sättet att ta sig till andra sidan av E18. Många går där på väg till tunnelbanan. Trappan ner från busshållplatsen uppe på E18 är hemsk tycker deltagarna.

2. Rondellen öster om E18 har blivit förbättrad och riktigt snygg med fin växtlighet, men miljön mot Centrumanläggningen är förfärlig tyckte de flesta deltagarna. Det ska byggas ett P-hus där.

Allén längs Mörbyleden är fin, men belysningen är inte tillräcklig. Några av deltagarna tycker gångvägen är otrygg, med slyväxtlighet man kan gömma sig i, och skräp och täcken mm bakom transformatorstationen som man passerar.

3. Gångbron över E18 invid Fribergaskolan är många barns skolväg, och den är kraftigt bullerutsatt och upplevs oftast som mycket blåsig. Stenkastning har skett från bron. Några önskade att man separerar gångtrafikanter och cyklisterna. Utsikten är fin där tyckte någon. Grönskan intill är fin.

4. Södra torget är litet och en trevlig plats med fina träd och nära till bussar. Alla gillade frukt- och blomsterförsäljningen och önskade fler butiker och caféer mot torget. Trafiksituationen vid torget är inte optimal. Det är trångt och rörigt, mycket trafik och många bussar som passerar. Infarten till parkeringen är trång och en cykelbana rakt över ett frekventerat övergångsställe väcker oro hos gångtrafikanterna.





ROSA gåtur vid Mörby Centrum genomfördes 9/5, 10/5 och 21/5 med respektive 7+8+3 = 18 deltagare.

5. Den lilla parken uppskattades, den är en riktig liten oas, som nästan ingen vet om. Parken var den tystaste platsen under gåturen, och med en prunkande växtlighet. Men med sitt undanskymda läge blir den också otrugg. Ingen ser en om något händer. Genom att göra den mer tillgänglig från båda torgen skulle den kunna bli en stor tillgång för Mörby Centrum. Parken är pytteliten och om man, så som planerna ser ut idag, naggat den i kanten med bebyggelse, då blir ingenting kvar tyckte några deltagare. "Låt parken vara!" sade de. De föreslog att den skulle döpas till "Oasen". Rivning av parkeringshuset norr om parken tyckte de flesta var ett bra förslag, då får man kontakt med norra torget. Ett café i anslutning till parken var det flera som föreslog.



Gåturdeltagarna var eniga om att E18 borde överdäckas eller förläggas i tunnel. Det skulle bli ett lyft för Mörby Centrum. Citerat från en deltagare: "Vänd på steken - bilar under jord och gående och cyklister ovan mark!"

När Mörby Centrum stänger klockan 19, finns det ingenting att göra för ungdomar. Det saknas caféer, ungdomsgård och annan fritidsverksamhet. Det är alldeles dött, ingen bor där. Såväl gåturdeltagare som ungdomar från Fribergaskolan, som arbetat med samma område under skoltid, tycker att det saknas aktiviteter för ungdomar på kvällen i området.





GRÖN gåtur vid kyrkan genomfördes 25/5 med 8 deltagare. Den 19/5 gjordes en gåtur med 25 skolelever från Ekebyskolan åk 6, 25 skolelever + 8 vuxna = 33 deltagare

1. Berga gård är en bullerstörd idyll. "En riktig pärla", kulturmiljö och en vacker byggnad. Lokalerna är slitna och används av små grupper för mötesverksamhet. En del av gården är bebodd. Man såg Kyrkskolan rakt över vägen och deltagarna reflekterade över hur nära motorvägen som skolan ligger och vad det innebär med buller, partiklar och avgaser för skolbarnen. Bristen på bullerplank noterades också. Transparent bullerplank, så man ser de fina husen – alternativt tunnelförläggning av E18, var deltagarnas förslag.

2. Kyrkan ligger mycket nära E18 och är svårt bullerutsatt. Kyrkan ligger fint i landskapet och den är medeltida. Att dämpa bullret med ett bullerplank, glasvägg och växtlighet, vore mycket bra tyckte deltagarna, alternativt överdäckning av E18 eller tunnel. Kyrkogården som vi gick över är också bullerstörd, vilket några deltagare tyckte var orimligt, "En skymf mot de begravda!" Kyrkogårdar ska vara lugna platser för kontemplation.

3. Klockargården är ett pågående nybygge av bostadsrätter väldigt nära motorvägen. Trevligt att den gamla gårdsmiljön kombineras med nybyggda hus, det kan bli en fin miljö påpekade både skolbarnen och de vuxna deltagarna. Här behövs ett högre och bättre bullerplank än det som finns i nuläget. Det luktade bensin och avgaser på denna plats. Hur bra är det för dem som ska bo där? - undrade deltagarna. Nedgrävning av E18 skulle förbättra situationen.

4. Korsningen Edsbergsvägen/Enebybergsvägen en plats där ett industriområde, ett bostadsområde och ett grönområde, Rinkebyskogen, möts. Det är en trafiksituation som de flesta upplevde stressig och bullrig. För många körfält för bilar och för lite gång- och cykelstråk. De som bor där har både bullrigt, avgaser och trafikfarligt. Gångtrafikanter och cyklister behöver få en bättre miljö, separerat ifrån varandra. Nu är det svår påkörningsrisk. Skolbarnen tyckte bostadshusen var fula, de borde fräschas upp och man borde bygga fler och snyggare bostäder tyckte de. Rinkebyskogen och Roslagsleden uppskattades.





GRÖN gåtur vid kyrkan genomfördes 25/5 med 8 deltagare. Den 19/5 gjordes en gåtur med 25 skolelever från Ekebyskolan åk 6, 25 skolelever + 8 vuxna = 33 deltagare

5. Vid Länsmansgården möts de gröna ängarna och utblicken mot kyrkan, med ett industriområde och ett stort ställverk plus motorvägen. Bullret från motorvägen stör naturupplevelsen, var den allmänna meningen. De gröna ängarna med djur som går och betar är något som alla deltagare tycker mycket om. Man önskar att den sköna miljön ska bli helgjuten. Bullerskydd, jordvallar och trädplantering föreslogs, liksom nedgrävning av E18.

En mycket farlig korsning mellan bilar och cyklister pekades ut vid rondellen och påfarten till E18 norrut. Bilisterna ser inte cykelbanan och cyklisterna uppfattar inte faran heller.





RÖD tur cykeltur genomfördes 18/5 och 27/5 med respektive 4+3 = 7 deltagare.

1. Söder om Mörbyskolan, platsen är en kollektivtrafiknod med infartsparkering och nära till bussterminal, Mörbystation och Danderyds sjukhus, det är positivt. Men det är en bullrig, oskyddad plats dominerad av bilparkeringar. En trist skolgård. Vägen dit förbi bussterminalen och under E18 upplevdes som rörig, bullrig och med alltför smala och krokiga cykelvägar. Bullerskydd behövs.

2. Gång- och cykelbron söder om Fribergaskolan är en ganska vacker bro med fin utsikt över motorvägen. Grönkan vid brofästet är frodig. Det är en kraftigt bullerutsatt bro utan hoppsskydd. Deltagarna önskar ett säkrare och bullerdämpande räcke plus tydlig separering av cykel- och gångbanor, gärna också breddning av bron och klimatskydd. Gång- och cykelvägen längs E18, mellan Mörbyskolan och Fribergaskolan är en vacker skogsbacke dränkt i buller med lågt stängsel mot den näraliggande motorvägen. Här behövs högt plank både ur säkerhetssynpunkt och mot buller. Otrygg miljö – viss slyrensning och mer belysning önskas.

3. Rondellen vid Mörbyleden ansågs snygg och funktionell av de flesta. Utblicken mot Mörbby Centrums baksida var desto tristare och fulare. Det finns planer på att detta område ska byggas om men deltagarna ställer sig frågande om detta verkligen kommer att leda till en förbättring. Vägen vi cyklade runt Mörbby Centrum var krokig och svårnavigerad. Det är oklart hur cykelvägen går och det uppstår konflikter mellan gående och cyklister, särskilt vid busshållplatserna. ”Bredda cykelvägen!” – tyckte deltagarna, det skulle minska konflikterna.

4. Korsningen Edsbergsvägen/Enebybergsvägen, möte mellan industri-, bostadsområde, Rinkebyskogen och slättlandskap med den gamla kyrkan plus bullret från E18. Trafiksituationen i korsningen är onödigt stressig och dåligt planerad. Gång- och cykelvägar är inte optimala, och bitvis obefintliga.

Några av deltagarnas önskemål: Fler bostäder i vackra nya hus, rusta upp de befintliga bostadshusen, gör om korsningen kanske med rondell, ta bort några bilfiler, bredda cykelvägarna och komplettera till sammanhängande fungerande cykelstråk. Bullervallar mot E18 alternativt nedgrävning.



RÖD tur cykeltur genomfördes 18/5 och 27/5 med respektive 4+3 = 7 deltagare.

5. Vid Länsmansgården ser man söderut hagar med hästar och får och den gamla kyrkan, ett omtyckt kulturlandskap som är kraftigt bullerstört av E18. Ett industriområde och ett stort ställverk dominerar mot norr. Bullervallar eller nedgrävning av E18 vore det bästa. Cykelvägen runt industriområdet passerar Danderyds gymnasium. Många elever cyklar till skolan. Cykelvägen som korsar påfarten till E18 norrut är livsfarlig. Särskilt för cyklister som kommer i nerförsbacke under bron och inte uppfattar trafiksituationen.

Trafiksituationen upplevs som farlig på Danderydsvägen och borde ses över, korsningen med Kyrkogårdsvägen och rondellen med påfart/avfart från och till E18 är mycket rörig och farlig för oskyddade trafikanter. Busshållplatser och övergångsställen är inte optimalt placerade.

Anteckningar under gåturen av elev på Ekebyskolan. (Grön gåtur, men samma stopp som cykelturen hade, 4 och 5)

Edsbergsvägen/Enebybergsvägen

Bra Skog, bostäder, affärer, friluftsområde, cykelbana

Dåligt Bilar, avgaser, buller, bostäderna ser fräckiga ut.

Förslag Mera trottoarer/cykelvägar

Länsmansgården

Bra Natur, stall, cykelbana

Dåligt Bilar, buller, elverket, avgaser, kallt, blåsigt

Förslag Förtställt att låta naturen vara! Mindre bilar!
mera cykelbanor



Gåtur vid Kyrkskolan 175 elever har gått den ruten, elever i åk 2, 4 och 6.

1. Baksidan av skolan, personalparkering och ingång till fritidshemmet Hemvistet. Platsen är också lastplats och vändplan för matleveranser till skolans kök. En otroligt bullrig miljö, svårt att föra samtal. Farligt, då man inte hör en backande bil. Barnen önskade rejäla bullerplank, både för säkerheten och mot bullret. Staketet är endast ett gunnebostängsel och inte särskilt högt. Nedgrävning av E18 är ett ännu bättre alternativ, då skulle man kunna gå rakt ut mot fälten och Berga gård.

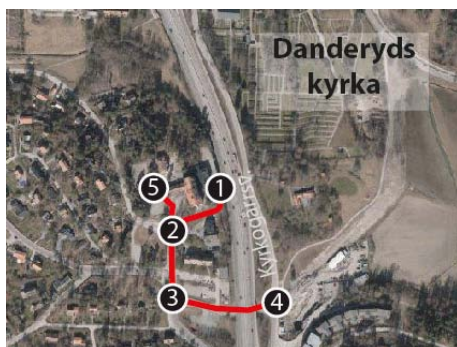


2. Huvudentrén för skolan mot gatan. En rörig trafiksituation där barnen pekade på att föräldrar släpper av barn, fast det inte är tillåtet. Bilar kör upp på trottoaren. Farligt med personalinfarten där också mattransporter kommer. Nytt staket har satts upp och barnen tyckte det var bra och att grindarna var bra som skydd mot bilar. De önskade högre stängsel för att inte bollar ska ramla ut på gatan.



3. Korsningen Klockar Malms väg och Kyrkogårdsvägen är en ganska rörig trafiksituation med flera olika övergångsställen och trafiksignal när man korsar Noragårdsvägen. Det är bara gång- och cykelväg på ena sidan av vägen, vilket eleverna tycker är dåligt. Många genar över skogs- och gräsytan från bussen. Cyklister kör i stor hastighet på cykelbanan, vilket innebär olycksrisk för skolbarnen. Vid busshållplatsen har det skett flera incidenter, då cykelbanan går på busshållplatsen på ytan där folk ska stiga av och på. Önskemål från eleverna: Bygg om cykelvägen och separera gångtrafikanter och cyklister. Bygg om busshållplatsen. Gör trottoar på båda sidor om vägen. Fler trafiksignaler.





Gåtur vid Kyrkskolan 175 elever har gått den ruten, elever i åk 2, 4 och 6.

4. Kyrkogårdsvägen på andra sidan vägbron, en plats man ofta passerar då eleverna ska ha aktiviteter utomhus. Bullrigt och otrevligt att vistas där. Stängslet mot E18 var ca. 75 cm högt s.k. Kohlswabalk med W-profil, d.v.s. inget skydd alls mot att klättra ut på motorvägen. Här fanns ett övergångsställe med trafiksignal, barnen efterlyste trottoar på båda sidor om vägen och fler övergångsställen. Detta är skolväg för en del barn. De gillade att det fanns en trafiksignal. Några elever påpekade att bilisterna kör för fort på Kyrkogårdsvägen. Eleverna önskar nedgrävning av E18 eller bullerplank.

5. Skolgården var uppskattad av eleverna med bollplaner och mycket man kan göra, dock var det många som tyckte att de vill ha mer grönska, träd och buskar, blommor och gräs eller konstgräs. De tyckte att skolgården mest var asfalt och grus. Stängslet mot Klockar Malms väg vid huvudentrén skulle kunna vara högre, så inte bollar rullar ut på gatan. Fler sittplatser, gungor, klätterställning, gräs eller konstgräs på fotbollsplanen, fler fotbollsmål, studsatta, längre och brantare linbana och allaktivitetsbana var önskemål från eleverna.



Gåtur vid Stocksundsskolan med 30+25 = 55 deltagande elever i åk 4 och 5.

1. Skolgården var uppskattad av eleverna, den är stor och erbjuder många aktiviteter. Fotbollsplanen är särskilt omtyckt. Många påpekar att det är för mycket asfalt. Basketplanen är pytteliten, man behöver mer yta för den. Skogsmarken är sliten och eleverna vill ha mer lekredskap, klätterställning, klätterrägg, studsmattor, kompisgunga, en fotbollsplan till. En plan med ”studsigt underlag” önskade en elev. Mindre asfalt och mer gräs. Gärna fler parkbänkar.



2. Vasavägen i skarpa kurvan är markerad med en stor skylt att den är avlämningsplats för skolbarn som skjutsas till skolan. Nästan ingen använder denna, utan föräldrarna kör upp till skolan. Eleverna tycker att man skulle välja en annan bättre plats för avlämning närmare skolan och föreslår att återvinningsplatsen längs vägen flyttas dit i stället. För de elever som går eller cyklar till skolan, så är återvinningsplatsen en trafikfara med bilar som står där och passerande bilar som får väja.



3. Rondellen vid Lidl är starkt trafikerad av bilar och bussar och eleverna noterade att miljön är bullrig. Det blir kö ibland på morgonen här. Tågen som stannar vid Stocksunds station bullrar också.

Vissa tyckte rondellen var fin och andra att den var ful. Eleverna hade mer eller mindre vidlyftiga förslag till försköning av rondellen: fontän, körsbärsträd, staty och blommor. Många tyckte det är bra med en matbutik där och att det finns cykelbana och trottoar. En elev ville minska bilarnas hastighet med rullband på övergångsstället, så att bilarna inte kunde köra alls när gångtrafikanterna ”rullade” över.





Gåtur vid Stocksundsskolan med 30+25 = 55 deltagande elever i åk 4 och 5.

4. Mörbygårdsvägen/Invernessvägen under E18-vägbron. Många gillade de röda pelarna och bollarna med kristallkronor. Vissa var kritiska till kristallkronorna, de ger för dåligt ljus på kvällen. Trafiksituationen med tät trafik och många bussar var otrevlig och bullret var kraftigt. Man kunde knappast samtala med varandra. Mycket avgaser och smutsig miljö. Eleverna önskade att markeringen av vad som är gång- respektive cykelväg borde göras tydligare. Några föreslog att det skulle vara en vägg eller bullerplank mellan bilvägen och gång- och cykelvägen. Bilarna och bussarna borde köra långsammare där ansåg eleverna.



5. Gång- och cykelbron intill skolan används av många skolbarn. De tycker att det är bra att den finns, så att man kan ta sig över motorvägen – den är en genväg för många. Det är trångt för cyklar och gångtrafikanter, skynd sikt och en riskfylld korsning på bron. Ett flertal av barnen upplever att många cyklister inte visar hänsyn - utan har bara bråttom. De kan vara riktigt otrevliga ibland, enligt eleverna. Det är mycket avgaser och mycket buller på bron. Barnen önskar att bron var bredare och att den var överbyggd med bullerskydd, gärna med ett glastak. Någon föreslog att man bygger en bro till enbart för cyklister så att gångtrafikanter och cyklister separeras helt. En annan elev föreslog ett staket mellan gångbana och cykelbana. Många tyckte att en biltunnel eller överdäckning av E18 skulle lösa problemet.

