

Övergripande mål

Den värdefulla naturmarken ska skötas så att den biologiska mångfalden säkerställs.

I Danderyd ska naturområdena ge invånarna tillgång till naturupplevelser av olika kvaliteter.

Genom upplevelser av biologiskt rika miljöer ska barnen ges möjlighet att förstå människans samband med naturen och dess kretslopp.

Riktlinjer

- Förutsättningarna för att göra Ekebysjön med omgivningar till kommunalt naturreservat ska utredas.
- Den kommunägda marken i Rinkebyskogen, Sätra ängar och Altorpsskogen ska skötas med hänsyn till rekreation, natur och biologisk mångfald.
- Kompletterande biotopinventeringar ska utföras inom kommunens naturområden. Skötselplaner ska upprättas för att säkerställa naturvärdena och friluftsvärdena.
- I samband med planläggning där naturvårdsintressen är berörda ska en analys och avvägning ske mellan naturvårdsintressena och exploateringsintressena och redovisas i en miljökonsekvensbeskrivning.

Riksintressen

Det finns inga riksintressen i Danderyd för naturvård eller friluftsliv.

Naturreservat

Öarna i Värtan

Öarna samt vattenområdena mellan dem är naturreservat enligt MB 7 kap. 4 §.

Öarna är en del av ett regionalt viktigt naturområde som dessutom omfattar västra Bogesundslandet. De är värdefulla fågellokaler och för in ett stycke skärgårdsnatur i kommunen.

Föreslaget naturreservat

Ekebysjön med omgivningar

Ekebysjön med omgivningar har dokumenterat stora naturvärden. Bebyggelsen går i vissa delar nästan fram till sjön. Området är ett natur- och rekreationsområde med gång- och cykelleder och ridområden samt utsiktspunkter för att kunna njuta



av sjön och följa fågellivet. Här finns kommunens enda levande jordbruk med värdefulla hagmarker som betas av hästar och kor. I sjöns närområde finns ytor där kommunen bedriver ängsslätter för den värdefulla florans skull. Söder om sjön ligger kommunens bäst bevarade gårdsmiljö, Nybytorp. Vid Sjöstugan finns ett yngre järnåldersgravfält som vittnar om att det i anslutning till gravfältet funnits bebyggelse från samma tid. Naturvärden, vattenkontakten, skönhetsvärdena samt närheten till det levande kulturlandskapet ligger till grund för kommunens principbeslut att skapa ett kommunalt naturreservat i området.

Naturminnen

Ett särpräglat naturföremål kan enligt MB 7 kap 11 § förklaras som naturminne om det behöver skyddas eller vårdas speciellt.

I kommunen finns fyra ekar som är fridlysta som naturminnen.

Nationalstadsparken

Nationalstadsparken som i Edsviken gränsar till Danderyds kommun är riksintresse enligt 4 kap.1, o 7§§ MB. Edsviken kan indirekt vara en möjlig spridningsväg för vissa arter.

Ekologiskt känsliga områden i Danderyd

Enligt MB 3 kap 3 § ska mark- och vattenområden som är särskilt känsliga från ekologisk synpunkt skyddas så långt möjligt mot åtgärder som kan skada naturmiljön. Ekologiskt särskilt känsliga är områden som innehåller hotade arter, områden med speciella och ömtåliga ekosystem och områden som är hårt belastade.

Öarna i Värtan

Området består av sju innerskärgårdsöar med lövskogspartier bestående av bl a. al och ask samt på den största ön blandskog med inslag av grov tall. Öarna har ett rikt fågelliv med bl.a. en hägerkoloni. Återkomsten av strandskata och ejder är ett tecken på att fågellivet kan komma att utvecklas ytterligare.

Ekebysjön

Området omges av våtmarker, hagmarker och blandskog. I sjön har påträffats den rödlistade kransalgen mellansträfsse (*Chara intermedia*).

Bland värdefulla fågelarter som gästar Ekebysjön kan nämnas salskrake. Hoten mot sjön utgörs



av föroreningar från omgivande bebyggelse vilka kan bidra till övergödning. Sjön har instabila produktionsförhållanden med pågående igenväxning. Under 2005/2006 kommer underlag för bildande av kommunalt naturreservat att tas fram.

Ösbysjön

Sjön omges av skog, vägar och en ridanläggning. På grund av instabila produktionsförhållanden hotas sjön av igenväxning. Hotet består i övergödning. En bidragande orsak är näringsläckage från ridskolan i öster. Vintern 2005 kommer den befintliga dammen att byggas om för att förbättra funktionen som näringsfälla.

Edsviken

Edsviken är en näringsrik havsvik som periodvis lider av syrebrist i bottarna och utläckage av näringsämnen från sedimenten. Kommunerna i Edsvikens avrinningsområde (Danderyd, Sollentuna, Järfälla, Stockholm, Sundbyberg och Solna) har tillsammans med Stockholm Vatten AB, i enlighet med intentionerna i EG's Ramdirektiv för vatten, påbörjat ett samarbete för att förbättra miljösituationen i Edsviken.

Nora å och Nora träsk

Våtmarksområdet innehåller stor artrikedom varav

kan nämnas stor dammussla samt den rödlistade arten vinterflickslända. Tillrinningsområdet omfattar ca 25 % av kommunen vilket ger en stor belastning av föroreningar på systemet. Under 2005/2006 kommer området att inventeras och en biotopkarta kommer att tas fram. Med denna kunskap kan beslut om eventuella åtgärder för att säkra arternas existens fastställas.

Naturmiljön i Danderyd

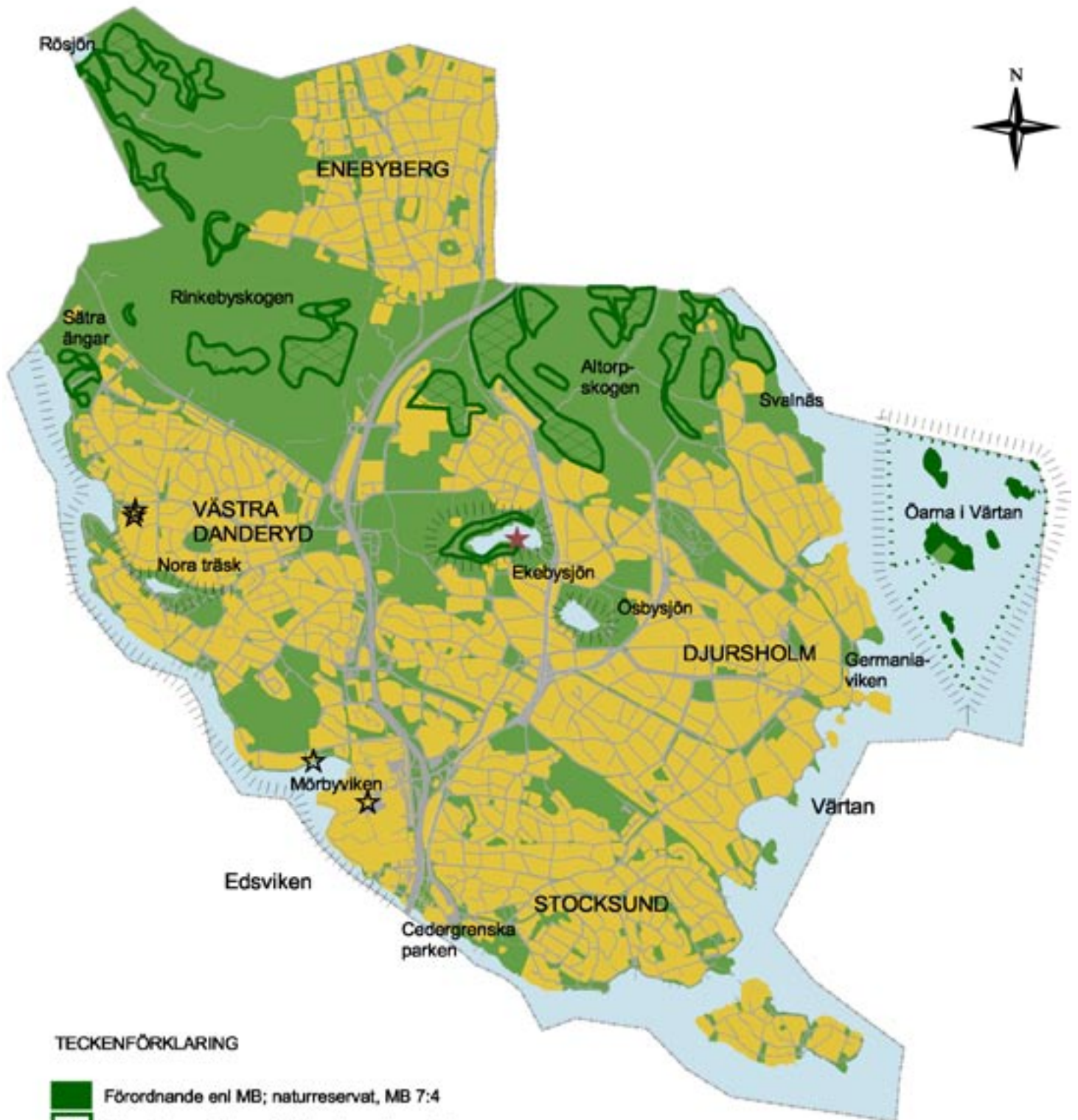
Danderyd präglas av närheten till parker och naturområden med naturvärden ur ett såväl regionalt som lokalt perspektiv. Områdenas naturvärden är beroende av vilka naturmiljöer och biotoper de innehåller. Naturmiljöer av särskild betydelse kan vara solitärer av gamla grova ädellövträd, äldre barrträd, öppet vatten och våtmarker samt naturstränder och parkstränder. De innehåller ofta rödlistade arter som är hotade i något avseende. Områden som innehåller nyckelbiotoper har stor betydelse för övrig flora och fauna och den biologiska mångfalden. Karaktären på en nyckelbiotop kan variera från ett enskilt träd till ett urskogslignande område.

Rinkebyskogen, kommunens största naturområde, ingår i Rösjökilan, en av tio gröna kilar i Stockholmsregionens grönstruktur. Ekebysjön med omgivande naturområden utgör en värdekärna. Kommunens övriga naturområden som Altorpsskogen och Svalnäs är värdefulla delar i kommunens grönområden. I Danderyd är en stor del av kommunens yta upptagen av bebyggelse och anläggningar av olika slag. Bebyggelsen är ofta väl inpassad i terrängen och utgör med de stora inslagen av bostadsnära park- och naturområden en övervägande grön och lummig miljö.

Ekologiska spridningsvägar

För att upprätthålla och förstärka den biologiska mångfalden är länkarna mellan de olika naturområdena av betydelse. E18 med angränsande arbetsområden innebär att de gröna länkarna är svaga i E18 - stråket. Däremot är den övervägande glesa bebyggelsen viktig för naturmiljön i Danderyd som





TECKENFÖRKLARING

- Förordnande enl MB; naturreservat, MB 7:4
- Sumpskogar, Skogsvårdsstyrelsens inventering
- Nyckelbiotoper, Skogsvårdsstyrelsens inventering
- Områden med höga naturvärden, Skogsvårdsstyrelsens inventering
- Ekologiskt känsliga områden
- ★ Föreslaget naturreservat
- ☆ Naturminne

Skala 1:40000



helhet. Villabebyggelsen, med bibehållen naturmark och uppvuxna träd, innehåller ofta värdefulla arter som samspelar med den omgivande naturen och därmed bidrar till den biologiska mångfalden.

E18 utgör inte enbart en barriär för spridnings-sambanden mellan de olika naturområdena utan påverkar den närliggande miljön även visuellt och i form av buller. Det intilliggande lokala vägnätet förstärker barriäreffekten.

Vid planläggning är det viktigt att ta hänsyn till naturvärden, de ekologiskt känsliga områdena och förutsättningarna för den biologiska mångfalden när avvägning görs gentemot exploateringsintressen och andra allmänna intressen. I första hand bör enligt intentionerna i miljöbalken områden som redan är påverkade ianspråkats, områden som ligger i anslutning till befintlig bostadsbebyggelse, nära arbetsområden eller vid trafikleder. Miljökonsekvensbeskrivning och en naturinventering ska finnas som underlag vid planläggningen.

Områden med särskilda naturvärden

Rinkebyskogen och Sätra ängar

Rinkebyskogen har stor betydelse för friluftslivet och som biologisk spridningsväg. Den uppvisar en betydande variation av naturtyper, från hållmarkstallskog till lövskog, kärr och öppen mark. I Rinkebyskogen finns flera nyckelbiotoper och områden med naturvärden framförallt vid partier öster om Rösjön. Kring Enebybergs gård finns omfattande spår av odling, bland annat i form av odlingsrösen och stenmurar. Andra lämningar, som gränsrösen och husgrunder, vittnar om tidigare bosättningar. Här finns också både åker- och ängsmark. På Sätra ängar finns slätterängar och åkerholmar med värdefulla ekar och talrika hasselbestånd.

Altorpsskogen och Svalnäs

Altorpsskogen är ett värdefullt skogsområde med flera nyckelbiotoper och områden med naturvärden. Svalnäs är ett gammalt kulturlandskap med grova ekar och en flora och fauna med örter och fjärilar som skapar en rik biologisk mångfald. Inom området finns flera nyckelbiotoper och häv-

dade ängar, ängspartiet närmast gravområdet slås med lie. Även inom Djursholms golfbana finns flera nyckelbiotoper.

En biotopinventering kommer att genomföras och naturintressena kommer att säkerställas genom upprättande av en skötselplan.

Cedergrenska parken

I parken finns en unik trädsamling. En skötselplan finns framtagen som säkrar trädsamlingen.

Skogsområde öster om Rinkebyvägen

Området innehåller grov gammal barrskog med inslag av döda träd.

Ekeby gård

Ekeby gård är kommunens enda kvarvarande levande jordbruk med hagar som sommartid betas av boskap. Gällande detaljplan möjliggör ett fortsatt brukande av jorden.

Slätterängar

Kommunen bedriver slätter på ett flertal platser i kommunen. På särskilt artrika och kulturhistoriskt värdefulla områden utförs slätter med häst och slättermaskin eller med lie. Dessa områden är Enebybergs gård, Altorpsgärdet, Slottet, Svalnäs och vid Ekebysjön.



Solitärer

Spridda, äldre lövträd har stort värde som lokaler för organismer som behöver gammal, grov lövved. De äldre lövträd som finns i Danderyd är viktiga i detta sammanhang.

Alléer

Kommunens alléer har ett värde som rumskapande element och som biotop för fåglar och insekter.

Våtmarker

Större delen av kommunens våtmarker är sedan lång tid utdikade. I kommunen återstår några mindre våtmarker i Rinkebyskogen, kring Nora träsk och Ekebysjön.