

Utveckling av kommunen

4

Övergripande mål

Den byggda miljön i Danderyd ska ge skönhetsupplevelser och trevnad. De historiska och kulturella värdena som skapar identitet och karaktär ska bevaras och utvecklas.

En attraktiv bebyggelse vid E18 ska utvecklas som länkar samman kommunen och minskar störningarna från motorvägen.

Danderyd ska erbjuda sina invånare ett varierat utbud av bostäder, arbetsplatser, service och kultur.

Riktlinjer

- Ett program ska utarbetas med förslag till hur motorvägsstråket skall kunna formas till ett positivt stadsrum som, karaktäriserat av god arkitektur och mycket grönska, bidrar till att minska dess nuvarande barriäreffekt och i stället sammanfoga kommundelarna på ömse sidor av vägen.
- Kommunen ska ta fram en fördjupad översiktsplan för att utreda förutsättningarna för området vid E18, Knutpunkt Danderyd, med arbetsplatser, bostäder, handel och kultur.
- Danderyds identitet och kulturarv som trädgårdsstad ska vara utgångspunkt vid förtätning i den befintliga miljön.
- Kommunen ska ta tillvara och utveckla:
 - Kommundelarnas särart
 - Trädgårdsstadens bebyggelsemiljö
 - Vackra platser och utblickar
 - Vattenkontakten och den gröna miljön
- Som utvecklingsområden med behov av fördjupade studier avsätts:
 - Knutpunkt Danderyd, området vid E18 och Danderyds sjukhus
 - Området vid Mörby centrum
 - Området öster om tekniska nämndhuset vid E18
 - Kraftledningsstråket mot Värtan
 - Östra delen av Rinkebyskogen mm
 - Nora torg
 - Djursholms Ösby
 - Eneby torg

Samhällets identitet och kulturarv

Uppbyggnaden av gator, parker, torg och kvar-

ter skapar samhällets mönster och kvaliteter. Hur vår miljö är formad påverkar vårt sätt att leva och verka. Vi har ett behov av att kunna identifiera oss med vår omgivning och genom den stärka vår känsla av tillhörighet. Den byggda miljön är också ett uttryck för vår kulturhistoria och speglar olika tiders värderingar och skönhetsideal. Kulturmiljön har också betydelse för samhällets attraktionskraft. Mångfald, skönhet, trivsel, historia och identitet är viktiga för att miljön ska upplevas som attraktiv.

Trädgårdsstadens ideal och en önskan att leva naturnära utanför storstadens täta miljö var grunden till utbyggnaden av kommunen och är fortfarande kännetecknande för Danderyd. Även flerbostadshusen ligger ofta i den gröna naturmiljön med närhet till goda kommunikationer.

Utbyggnaden av centrumområden och arbetsplatser har skapat ett levande samhälle nära storstaden. Goda kommunikationer både kollektiva - och vägförbindelser gör att Danderyd blivit en alltmer integrerad del i storstadsstrukturen med god tillgång till hela regionens utbud av service, kultur, utbildnings- och arbetsplatser.

E18-stråket utgör en barriär i kommunen med stor miljöpåverkan. Den avgränsar de olika kommundelarna från varandra och är en stor störningskälla. Stråket är samtidigt en stor potential och kan utvecklas till ett nytt område som berikar Danderyd med nya verksamheter, landmärken, stadsrum och utblickar. Överbyggnad av E18 kommer att studeras vid Knutpunkt Danderyd i en fördjupad översiktsplan. En tunnelförläggning av E18 på en längre sträcka skulle innebära att störningarna minskar avsevärt men förutsätter samtidigt en större bebyggelseutveckling på den marken som frigörs.

Utvecklingsområden

Som tidigare redovisats har UNO-kommunerna tillstyrkt förslaget i RUFSS om utveckling av nordostsektorn med på sikt med 100.000 nya invånare och 50.000 nya arbetsplatser. Utbyggnaden som i huvudsak planeras i kommunerna norr om Danderyd kommer att få konsekvenser i form av bl a ökad genomfartstrafik genom kommunen. För att begränsa effekterna är det därför av största vikt att en kraftfull förbättring av kollektivtrafiken i nordostsektorn sker och att olika miljöåtgärder genomförs längs hela E18 genom kommunen. Kommunikationscentrat vid Knutpunkt Danderyd med en station på den planerade pendeltågslinjen, Roslagspilen, skall ses i det sammanhanget.



Utvecklingsområde - Knutpunkt Danderyd

Knutpunkt Danderyd

Vid Danderyds sjukhus kommer ett viktigt kommunikationscentra i nordostsektorn att utvecklas när den nya pendeltågslinjen byggs ut och ger nya förbindelser till övriga delar av Stockholmsregionen. Då skapas möjligheter att bygga bekväma och nära övergångar mellan tunnelbana, Roslagsbana, bussar och pendeltåg. Sambandet med Mörby centrum kan också förstärkas. Se flygbild här intill.

Utvecklingsområdet för Knutpunkt Danderyd omfattar mark på ömse sidor om motorvägen som tillsammans med sjukhusets områden mot Edsviken ger stora möjligheter till utveckling. Sjukhuset planerar för stora utbyggnader under planperioden.

Området från Stocksundet förbi sjukhuset är till stor del ett sterilt trafiklandskap som inte stämmer med Danderyd i övrigt. E18 med trafikplatser och lokalvägnätet med bussterminal och infartsparkering tar stora markområden i anspråk. E18 är dessutom en barriär som delar kommunen i två delar. Området behöver förskönas och skulle kunna användas mycket effektivare än idag. Här kan både attraktiva bostäder och arbetsplatser byggas. Nya arbetsplatser kan dessutom tjäna som effektiva bullerdämpare mellan E18 och bostadsbebyggelsen. En ny miljö kan byggas som minskar dagens barriär och förbinder samhällets inre delar med stråk som kan leda från Djursholm till Edsviken. Ett levande samhälle kan utvecklas där utrymme finns för boende, kultur, service och arbete. I hjärtat av Danderyd kan nya mötesplatser uppstå och goda förutsättningar för lokalisering av olika verksamheter skapas.

En fördjupad översiktsplan behöver göras för området där olika alternativ till omvandling studeras närmare. Ett av de alternativ som då bör studeras är frågan om överdäckning av E18 vid sjukhuset och vilka effekter en sådan överdäckning skulle få på områdets gestaltning och miljö och om det är ekonomiskt genomförbart.

Mörby centrum

Mörby centrum rymmer idag handelsytor, kommunal service med bibliotek samt intilliggande bostadsbebyggelse. Flera större arbetsplatser ligger norr om Mörby centrum på ömse sidor om E18. Mörby centrum har goda förutsättningar att utvecklas ytterligare som centrumområde. På lång sikt kan det utgöra den norra delen av den bebyggelseutveckling som kan ske i E18 stråket med nära kontakt till de regionala kommunikationerna i Knutpunkt Danderyd. Se flygbild på sidan 18.

Mörby centrum står inför en ombyggnad och

utbyggnad av handelsytorna. Flera möjligheter till expansion av centrumområdet finns och det kan utvecklas i flera riktningar. De nuvarande tomterna för bensinförsäljning på ömse sidor om E18 kan bebyggas samtidigt som området i anslutning till entrén kan förtätas.

En fördjupad översiktsplan bör tas fram för hela utvecklingsområdet vid Mörby centrum för att studera förutsättningarna för utveckling av området. Även vid Mörby centrum bör en överbyggnad av E18 studeras samt hur områdets kontakter med Knutpunkt Danderyd kan utvecklas.

Området öster om tekniska nämndhuset vid E18

Området utgör en utbyggnadsreserv längs E18.

Kraftledningsstråket

70 kV ledningen som korsar kommunen i ost- västlig riktning kommer att rivs senast innan utgången av 2009. Utvecklingsmöjligheterna för stråket från Roslagsbanan till Stockholmsvägen studeras när elförsörjningen till Lidingö har fått en annan lösning. Kommunen kommer att verka för att den nord-sydliga 220 kV luftledningen avvecklas.

Rinkebyskogen – östra delen

Området i anslutning till Enebybergsvägen är i gällande översiktsplan utlagt som utredningsområde. Kraftledningen utgör områdets avgränsning i väster. Området har ett attraktivt läge med närhet till E18. I RUFSS markeras området som del av regional stadsbygd med utbyggnadspotential. Verksamhetsområdet väster om Enebybergsvägen samt korsningen med Edsbergsvägen bör också studeras tillsammans med arbetsområdet mellan Enebybergsvägen och E18. Vid planläggning av området ska mark för en bensinstationsanläggning prövas. Se flygbild sidan 19.

Nora torg

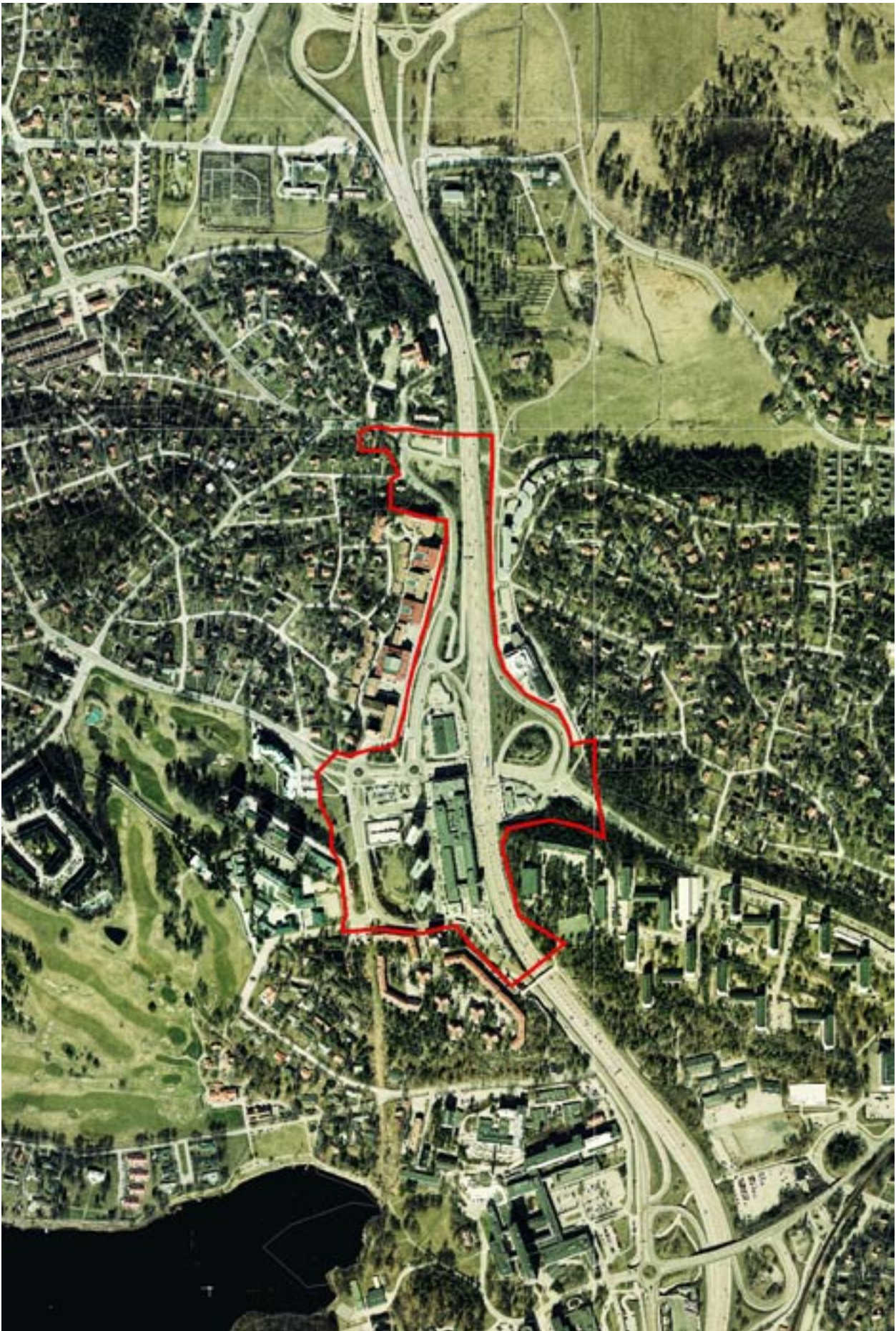
Vid Nora torg finns utrymme att komplettera bebyggelsen med ytterligare bostäder.

Vid Djursholm Ösbys station

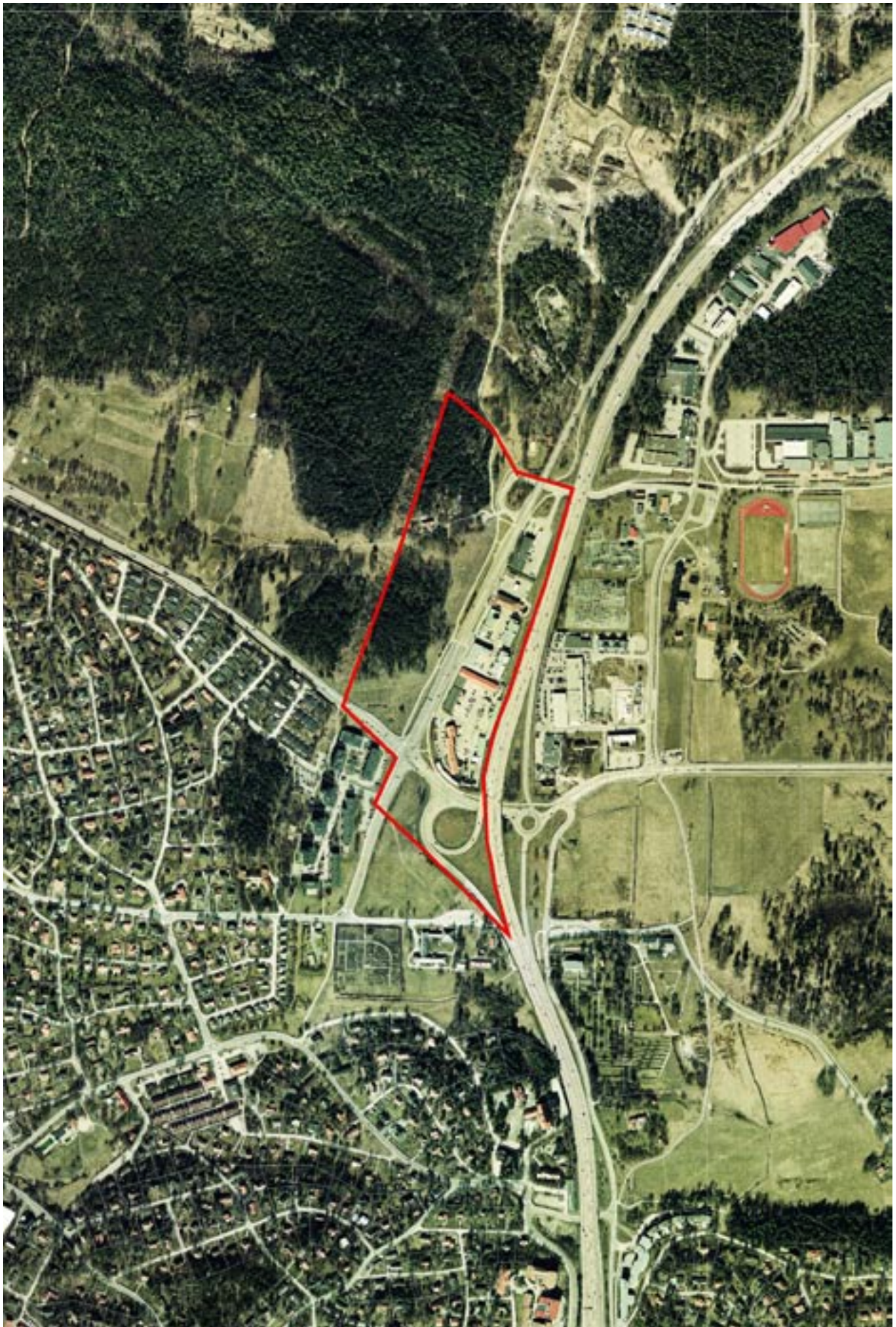
Vid Djursholm Ösbys station och inom det närliggande kvarteret Jarl finns möjlighet att utveckla bebyggelsen. Området har ett utmärkt kollektivtrafikläge vid Roslagsbanan.

Eneby torg

Eneby torg kan utvecklas med såväl bostäder som handel.



Utvecklingsområde vid Mörby centrum.



Utvecklingsområde vid Rinkebyskogen - östra delen.