

# Grönstruktur och fritidsområden

## 9

### Övergripande mål

Naturmiljön i Danderyd ska tillgodose invånarnas behov av närrekreation i trivsamma, levande och naturliga miljöer.

Fritidsanläggningarna i Danderyd ska erbjuda invånarna ett rikt utbud av aktiviteter.

Edsvikens och Värtans stränder ska erbjuda särskilda skönhetsvärden med möjlighet till bad- och båtliv.

### Riktlinjer

- Skötselplanerna för kommunens mark i Rinkebyskogen och Altorpsskogen ska utgå från det rörliga friluftslivets behov samt säkerställa naturvärdena.
- Mark för nya idrottsanläggningar ska säkerställas.
- Varje kommundel ska ha en större välutrustad lekplats, gärna i ett närbeläget grönområde. De mindre lekplatserna bör kompletteras.

### Grönstruktur

#### Grönska och hälsa

Gröna områden ger möjlighet till rekreation och upplevelser för människor som bor i stadsmiljöer samt har betydelse för livskvalitet och hälsa. Tillgång till natur är ett grundläggande behov hos människan. Nära och lättillgängliga grön- och naturområden ger möjlighet till spontan fysisk aktivitet och motion och har speciellt stor betydelse för barn och äldre.

#### Den regionala grönstrukturen

Den regionala grönstrukturen utgörs av tio gröna kilar varav Rinkebyskogen utgör den sydligaste delen av Rösjökilens. Hela regionen präglas av tillgången till nära natur i såväl parker som naturområden. Den tätortsnära naturmiljön har ett rikt växt- och djurliv med många olika naturvärden och värdefulla biotoper. Den erbjuder en mångfald av kvaliteter för rekreation och naturupplevelser.

Naturmiljöerna är ofta formade av tidigare markanvändning som kan spåras i både skogs- och odlingslandskapet. Flera småbiotoper som till exempel stenmurar, åkerholmar, dikesrenar och bryn har försvunnit från jordbrukslandskapet. I skogsområdena är det brist på gamla grova träd och död ved, miljöer där ett stort antal växter och djur trivs.



De större sammanhängande grönområdena är viktiga för den biologiska mångfalden och för människans välbefinnande och behov av naturupplevelser och rekreation. I Upplevelsevärden i Stockholmsregionens gröna kilar beskrivs Rösjökilens olika sociala kvaliteter. Kriterier som orörd, trolsk natur, skogskänsla, tystnad, utblickar och aktiviteter ligger till grund för bedömningen av hur ett område upplevs.

#### Den lokala grönstrukturen

Förutom Rinkebyskogens stora naturområden finns Ekebysjön samt Altorpsskogen som leder mot Svalnäs samt det öppna landskapet vid Ekeby gård. De sammanhängande park- och naturområdena utgör tillsammans med trädgårdsstadens villatomter stommen i Danderyds gröna miljö.

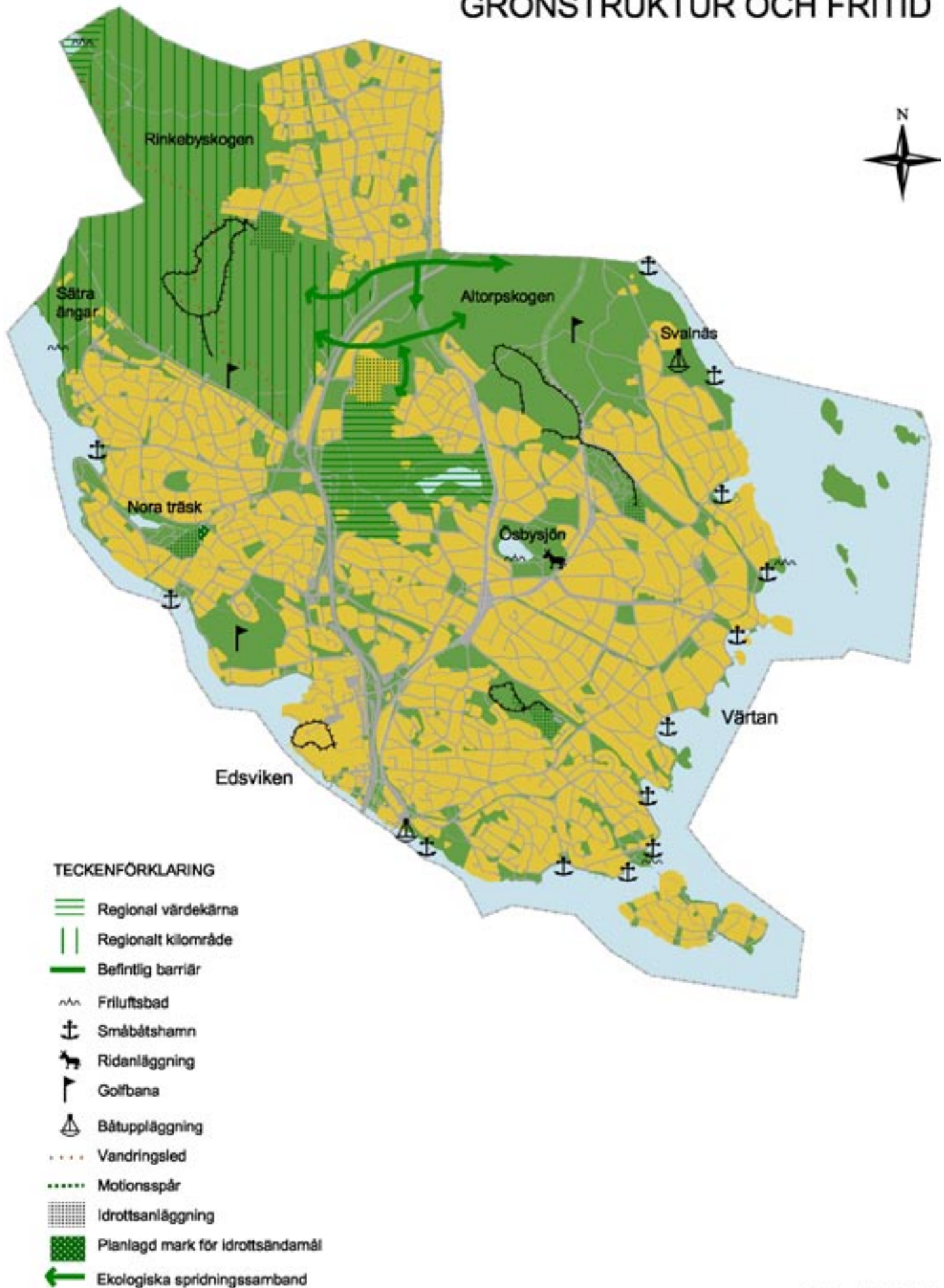
#### Områden för friluftsliv

##### Rinkebyskogen och Sätra ängar

Rinkebyskogen och Sätra ängar, som ger kontakt med Edsviken, är kommunens största naturområde.



# GRÖNSTRUKTUR OCH FRITID



Skala 1:40000

Området som helhet är av väsentlig betydelse för det rörliga friluftslivet och har många olika upplevelsevärden. Roslagsleden börjar här. Det finns en bågskyttebana och en niohålsbana för golf inom området. Det har tidigare funnits en skjutbana. De större vägarna E18 och Edsbergsvägen gör att delar av området är bullerstört.

Flera motstående intressen berör området. I länsstyrelsens rapport ”Aldrig långt till naturen – skydd av tätortsnära natur i Stockholmsregionen”, föreslås att större delen av Rinkebyskogen läggs ut som naturreservat. Områdets östra del är ur ett regionalt perspektiv intressant för bebyggelse. I RUFSS redovisas området som regional stadsbygd med utbyggnadspotential. I översiktsplan 99 redovisas området som grönområde som avses skyddas som naturreservat.

Kommunen avser nu att bevara området som frilufts- och strövområde. Förslag till skötselplan finns framtagen. Den visar hur naturvärdena i området kan säkerställas.

### Övriga större friluftsområden

Altorpsskogen och Svalnäsområdet har stora friluftsvärden med skogsområden och öppna marker för invånarnas motion och promenader.

### Strandområdena

Kommunens stränder är till stor del tillgängliga för allmänheten. Strandpromenader är anlagda längs stränderna. I väster har de bitvis branta klipporna ned mot Edsviken kompletterats med brokonstruktioner som säkrar tillgängligheten för de gående. I öster passerar gångstråken genom parker och natursköna grönområden.



### Fritidsanläggningar

#### Mark i gällande detaljplan

Vid kv Björkslingan (gamla Tennishallen) finns planlagd mark för idrottsändamål.

#### Golfbanor

Tre golfbanor finns fördelade över kommunen. Djursholms Golfklubb har en 18 hålsbana och en

9 hålsbana, Stockholms Golfklubb en 18 hålsbana och Danderyds Golfklubb en 9 hålsbana.

*Djursholms Golfklubb och Stockholms Golfklubb*  
De berörda markområdena används till golfspel även i fortsättningen.

#### Danderyds Golfklubb

En utveckling av golfbanan kan prövas. Den kommer att vara en 9 - hålsbana även i fortsättningen.

#### Ridanläggningar



Djursholms Ridhus är kommunens största ridanläggning och hemvist för Djursholms Ridklubb som bedriver en omfattande ridskoleverksamhet. Anläggningen består av en större och en mindre manege. Vid Ekeby Gård bedriver Ekeby Ridklubb sin ridverksamhet.

I anslutning till Djursholms Ridhus finns utbyggt ett antal ridspår som Kultur- och fritidsnämnden ansvarar för. Spåren är i huvudsak förlagda till den gamla banvallen i Djursholm samt Altorpsskogen. Det pågår för närvarande en diskussion om att anlägga en regional ridled från Danderyd mot Norrtälje.

#### Bad

Mörby- och Vasabadet är kommunens två inomhusbad. Mörbybadet är ett familjebad som erbjuder många olika aktiviteter. Vasabadet är ett mindre skolbad som används för simskole- och föreningsverksamhet. I Kvarnparken i västra Danderyd finns ett utomhusbad som drivs av Föreningen Kvarnparksbadets vänner och för att få tillgång till badet krävs medlemsskap.

Danderyd har en lång kuststräcka mot såväl Edsviken som Värtan och det finns flera sjöar i kommunen. Det finns mycket goda möjligheter till friluftsbad. Rösjön och Ösbysjön är populära badsjöar. Enklare badplatser finns vid Sättra Ängar i västra Danderyd, Svanholmen i Stocksund och Germaniaviken samt Aludden i Djursholm.

#### Idrottsplatser

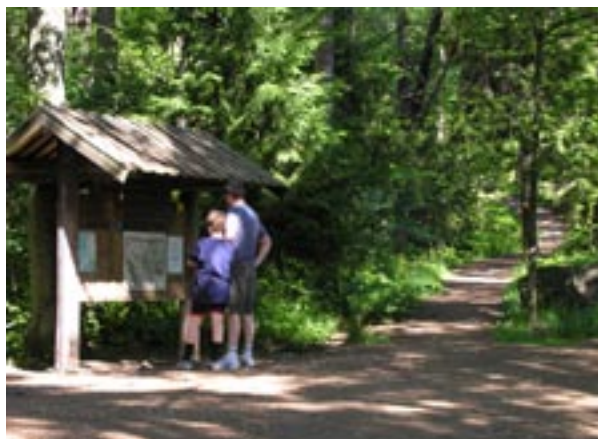
I kommunen finns idrottsanläggningar vid Enebybergs IP, Danderyds gymnasium, Danderydsvallen, Djursholms IP och Stockhagen. Vid Enebybergs IP och Stockhagen finns föreningsdrivna ishallar.

En idrottsanläggning i respektive kommun-del ger kommuninvånarna en värdefull närhet till idrottsanläggningarna. Danderyd har ett aktivt föreningsliv och anläggningarna är mycket väl frekventerade.

Sporthallar finns i Norrängsgården, Danderyds gymnasium och Fribergaskolan. Förutom de större sporthallarna utnyttjar föreningslivet under kvällar och helger i stort sett samtliga gymnastiksalor som finns i anslutning till skolorna.

Danderyds Tennisklubb, Djursholms Tennis-klubb och Enebybergs IF driver egna tennisanläggningar. Vid Danderyds gymnasium finns förutom Danderyds Tennisklubbs nya anläggning även en större föreningsdriven curlinganläggning.

### Motions- och vandringspår



I Rinkebyskogen och Altorpsskogen finns två utbyggda och preparerade spårssystem, med både eljusspår och naturspår. I anslutning till Stockhagen i Stocksund finns också ett motionspår. Roslagsleden, en drygt 12 mil lång vandringsled, startar i Rinkebyskogen och avslutas i Norrtälje.

Vintertid iordningställs de flesta motionsspåren, Djursholms Golfbana och gamla banvallen i Djursholm för skidåkning. På Edsviken plogas vintertid en ca 15 km lång isbana för långfärdsskridskor.

### Parker och lekparker

Sammanhängande park- och naturområden i kommunen är Stadsparken vid Ösbysjön, Grängärdet med Granparken i Stocksund, Mörbylundsberget och Nora träsk. Cedergrenska parken och Djursholms slottspark är kommunens mest värdefulla parkanläggningar. I varje kommun-del finns ett antal parkområden insprängda bland villabebyggelsen.

Kommunen har under ett flertal år rustat upp



de befintliga lekparkerna. Ambitionen är att varje kommun-del ska ha en större lekplats kompletterad med några mindre.

### Småbåtshamnar

Många fastigheter i kommunen har strandtomt med möjlighet till egen brygga. Övriga fritidsbåtägare är hänvisade till kommunens småbåtshamnar inom Edsviken, Stocksundet och längs Värtan som i princip är förbehållna Danderydsborna. Kommunen upplåter hamnarna till båtklubbarna. Förutom småbåtshamnar för friluftslivet finns även hamnar på Tranholmen och vid Svanholmen för Tranholmsbornas trafik till fastlandet.

Inom kommunen finns 13 småbåtshamnar med ca 1000 båtplatser. Därutöver finns ett antal bojplatser inom vissa av hamnarna.

Vid vissa båtklubbar finns vinteruppläggnings-möjlighet. Sjösättningsramper finns i Stocksund, Skogsvik och Framnäs-viken.

De största hamn- och uppläggningsanläggningarna är Ranängen och Stocksund. Vid Ranängen finns möjlighet att utveckla småbåtsverksamheten inom det område som är utlagt i gällande detaljplan för småbåtshamn och båtuppläggnings.

