



# UTBYGGNAD OCH FÖRNYELSE AV MÖRBY CENTRUM

Juryutlåtande för allmän arkitekttävling



DANDERYDS KOMMUN  
Stadsbyggnadskontoret

*Framsida: Vinnande förslag Solvind av arkitekt Erik Giudice.*

*Småbilder från ovan: Solvind, Rytm i ljusa klangfärger, Agora, Mtrpltn DC, Siluett, Murban, Glöd, Åsido och Balansgång.  
Se vidare individuella bedömningar från sidan 11.*

*Layout: Ina Flygare, Sveriges Arkitekter*

# INNEHÅLLSFÖRTECKNING

JURYUTLÅTANDE	4
Inledning	4
Bakgrund	4
Tävlingsuppgiften	5
TÄVLINGSPROGRAMMET	5
JURYNS SLUTSATSER OCH BEDÖMNING	6
Mörby Centrum som helhet	6
Parkering	7
Höghuset	7
Höghuset som kontorsbyggnad	8
Fasaden mot E18	9
Under Mörbyleden	9
Genomförbarhet	9
JURYNS BESLUT	10
INDIVIDUELLA BEDÖMNINGAR	11
Lista på alla förslag och förslagsställare	30

# JURYUTLÅTANDE



## Inledning

Danderyds kommun inbjöd i december 2007 till en allmän arkitekttävling om gestaltningen av ett höghus och förslag till förnyelse av den befintliga bebyggelsen i Mörby Centrum.

37 förslag lämnades in i april 2008. Samtliga förslag har under bedömningstiden funnits tillgängliga på Danderyds kommuns hemsida och under maj utställda i centrum.

En jury bestående av följande personer har bedömt förslagen och detta är deras rapport:

Claës Breitholtz politiker, Danderyds kommun, ordförande i juryn

Walter Bengtsson politiker, Danderyds kommun

Kristin Eriksson politiker, Danderyds kommun

Isabella Jernbeck politiker, Danderyds kommun

Ernst Klein politiker, Danderyds kommun

Jan Lilja politiker, Danderyds kommun

Jamal Esfahani stadsarkitekt, Danderyds kommun

Björn Åsander, Diligentia

Bo Jansson, Diligentia

Arkitekt SAR/MSA Jan Enfors, utsedd av Sveriges Arkitekter

Arkitekt SAR/MSA Josef Eder, utsedd av Sveriges Arkitekter

Arkitekt SAR/MSA Johanna Wiklander, utsedd av Sveriges Arkitekter

Björn Malmström arkitekt SAR/MSA blev förhindrad att delta i bedömningsarbetet och ersattes av Josef Eder från och med juryns första möte.

Juryn biträdades av en politisk referensgrupp bestående av kommunstyrelsens arbetsutskott samt ordföranden i tekniska nämnden.

Sekreterare i juryn har varit arkitekt SAR/MSA Katarina Nilsson, Sveriges Arkitekter.

Juryn har hållit åtta heldagsmöten.

Kalkylföretaget Bygganalys AB med stöd av Forsen Projekt AB har gjort en ekonomisk analys.

## Bakgrund

Syftet med tävlingen har varit att ta fram förslag till hur utbyggnaden av Mörby Centrum samt befintlig bebyggelse kan gestaltas och förnyas.

Tävlingen var en allmän arkitekttävling i enlighet med LOU och därmed öppen för alla.

Tävlingresultatet ska ge grund för projektering av höghuset samt fungera som underlag för ett samman-

hållet gestaltningsprogram för hela tävlingsområdet.

Tävlingen föregicks av ett arbete i kommunen och ett detaljplaneprogram har utgjort grunden för tävlingsprogrammet.

## Tävlingsuppgiften

Tävlingsuppgiften var att

- föreslå utformningen för ett höghus som både symboliserar centrumläget och bidrar till orienteringen i det omgivande landskapet.
- föreslå en sammanhållen gestaltning för befintliga och kommande byggnader med en mer stadsmässig karaktär.

Uppgiften skulle lösas med hög arkitektonisk och gestaltningsmässig kvalitet samtidigt som det gjordes trovärdigt att förslagen var funktionella samt tekniskt och ekonomiskt genomförbara.

Följande kriterier låg till grund för bedömningen, utan inbördes viktning:

- arkitektoniska och stadsbyggnadsmässiga kvaliteter
- övergripande funktionella kvaliteter
- genomförbarhet (ekonomi, teknik m m)

## TÄVLINGSPROGRAMMET

Mörby Centrum är Danderyds kommuncentrum och ligger vid den mycket trafikerade E18. Anläggningen byggdes 1961 och har sedan dess genomgått några utbyggnadsfaser. Ambitionen i tävlingen har varit att göra centrumbyggnaden och dess omgivningar mer stadsmässiga och se till att centrumet i sig självt och dess anslutande platser och parker får en utformning som gör det mer attraktivt både ur kommersiell synpunkt och för kommuninvånarna.

Danderyds kommun har tillsammans med fastighetsägaren Diligentia påbörjat ett arbete med att utveckla Mörby Centrum. Ambitionen är att centrumanläggningen ska byggas ut och att centrumområdet ska få en mer stadsmässig prägel med inslag av bostäder, kontor och andra verksamheter. Mörby Centrum fungerar också som en knutpunkt för kollektivtrafikresenärer med en tunnelbaneuppgång belägen i byggnaden och bussar som angör utanför huvudentrén.

I utvecklingsplanen ingår ett höghus som ska vara ett landmärke och ha en unik och spännande gestaltning. I tävlingsförutsättningarna sades att höghusdelen skulle vara 24–32 våningar ovan mark. Höghuset ska

till största delen innehålla kontor. De lägre delarna av höghuset ska planeras för handelsändamål, bland annat med plats för en eller ett par större dagligvaru-butiker. Den nya byggnaden ska länkas till befintligt centrum över Mörbyleden och naturliga samband mellan den nya byggnaden och befintligt centrum ska bildas.

Gestaltningen av höghusbyggnaden var den viktigaste delen av tävlingsuppgiften, men det ingick också att föreslå principer för gestaltningen av hela anläggningen till en mer stadsmässig karaktär.

För de tävlande beskrevs förutsättningarna för gestaltningsförslagen på följande vis:

*När det gäller utomhusmiljöerna pågår ett arbete som innebär att en stadspark kommer att anläggas väster om centrumbyggnaden, upprustning av gator samt utveckling av busstationen i tävlingsområdets nordvästra hörn. Det idag öppna och trasiga trafiklandskapet ska läkas ihop till en välplanerad stadsmiljö med definierade gator och torgrum.*

*Ett nytt större entrétorg föreslås vid centrumanläggningens norra entré. Torget ska bli bilfritt och fungera som passage mellan tunnelbana-bussar-af-färer-cykelparkering, som samlingsplats eller som en plats att stanna upp vid. Den befintliga parken söder om torget ska få en central betydelse för hela centrummiljön. Parken ska bli ett grönt och avskärmat stråk genom centrum. Busshållplatserna ska få en*



Tävlingsområdet

tydlig form mellan en rak linje som avgränsar torget och trafikplatsen norr därom. Ett rejält tilltaget skärmtak vid busshållplatsen med plats för cykel-parkering och eventuellt mindre handelsverksamhet som kiosk etc ska avgränsa busstorget mot Mörb-yleden.

Golfbanevägen ska få mer av karaktären stadsgata med alléträd samt gång- och cykelbanor. Ett antal bostadshus med tydlig koppling till parken planeras. Golfvägen utmed det befintliga centrumets västsida kan aktiveras.

Södra torget ska bevara sin småskaliga karaktär med torghandel och parkeringsplatser. Det föreslås att det nuvarande "posthuset" rivs och istället byggs ett 6–10 våningars hus mot E18.

På andra sidan E18 mot öster planeras ett parkeringshus i sex våningar med en broförbindelse till centrum.

## JURYNS SLUTSATSER OCH BEDÖMNING

Det samlade tävlingsresultatet visar på många möjligheter att lösa uppgiften och de flesta förslagen är väl genomarbetade. Tävlingen innehöll flera deluppgifter och vissa tävlande har valt att koncentrera sig på delar av dem. Höghuset kommer att ha stor påverkan på det omgivande landskapet och miljön i Mörb Centrum och därför har dess utformning varit mycket betydelsefull både för de tävlandes ansträngningar och i juryns bedömning.

*Vilket förslag som juryn än väljer måste det utvecklas i den fortsatta plan- och projekteringsprocessen. Det har därför varit viktigt för juryn att analysera intressanta förslag för att göra en bedömning om de är utvecklingsbara för att överkomma eventuella brister utan att de förlorar de kvaliteter och idéer som förslagen bygger på.*

### Mörby Centrum som helhet

Ut miljörerna kring Mörby Centrum är idag splittade och osammanhängande. Det finns inget torg i centrum som fungerar som offentlig mötesplats med sådana stadsmässiga kvaliteter att människor vill vistas där. Parken inom tävlingsområdet har mycket stora kvaliteter men är avskuren från busstorget av ett parkeringshus och bidrar därför idag inte till miljön runt centrum på ett sätt som den har potential



Västra entrén

att göra. Gatan längs med centrumets västra fasad upplevs närmast som en lastgata. Det finns ett stort behov av upprustning och av att sammanlänka de olika platserna med gator och stråk.

Det norra torget är en viktig plats eftersom många personer kommer att passera den på sin väg till och ifrån centrum men också för alla de buss- och tunnelbaneresenärer som byter färdmedel men som inte har centrumet i sig som primärt mål för sin resa. För att det norra torget ska upplevas som mer stadsmässigt är det viktigt att gränser mellan offentlig, halvprivat (parken) och privat blir tydligare och att det får en form som kan upplevas av en besökare. Idag kan torget upplevas som mycket öppet och egentligen som oplanerat. Platser som skapas där människor förväntas stanna upp bör vara solvända och skyddade.

Tävlingsförslagen visar att det med mycket enkla medel går att definiera torget och övriga utomhusmiljöer både till form och till funktion. Torget har fått kvaliteter i förslag som utnyttjat planerna på att flytta busshållplatsen genom att föreslå mindre byggnader i torgets gränser som kan användas för kioskverksamhet med mera. Dessa lösningar ger också en uppfattning om torgets storlek och kan göra att det kan upplevas som mindre och inte lika utsatt för väder och vind. En enhetlig markbeläggning kan ge torget en egen och speciell karaktär. Vissa förslagsställare har också låtit torgets markbeläggning flöda ut över körbanorna vilket både ger karaktär till platsen och kan få trafiken att sakta ned när den passerar den.

Hur entréerna till centrumet och i vissa fall till höghuset placeras och utformas har också betydelse för torgets kvaliteter. Förslagsställarna har i huvudsak valt mellan två angreppssätt, antingen att ge den nya tillbyggnaden för entrén en egen form som tydliggör ingången eller att låta entrén ingå i en byggnad som också tar hand om entrén till höghuset och som också har andra funktioner. Båda lösningarna är möjliga,

men med en mer sammanhållen längre byggnad blir höghuset mindre dominant på platsen eftersom den närmaste skalan bättre relaterar till torget och människorna som ska vistas där.



Södra entrén

Det finns flera förslag som förbinder Mörby Centrums södra torg genom parken eller längs Golfvägen på ett bra sätt, och som väl utnyttjar de höjdskillnader som finns inom tävlingsområdet för att visuellt sammanbinda parken och torget men ändå skilja dem rumsligt. Detta kan ske genom att göra en generös trappa upp till parken som också kan användas som sittplats eller genom en medveten utformning av gränsen mellan parken och torget. Andra förslag tycks knappt ha uppmärksammat höjdskillnaden och redovisat mycket schablonmässiga lösningar. Även om parken även fortsättningsvis i första hand kommer att brukas av de boende är det angeläget att den också blir mer tillgänglig för dem som rör sig i centrum.

Parken är väl utformad. Enligt tävlingsprogrammet skulle bostadshusen utformas som punkthus vilket de flesta tävlande också har gjort. Men i flera av förslagen placeras bostadshuset ganska långt in i parken vilket juryn bedömer som onödigt eftersom det inkräktar på parkens yta och inte bidrar till att ge Golfbanevägen den stadsmässighet som efterfrågades i programmet. Det finns flera nätta och fina förslag på bostadslösningar bland förslagen, men också bostadshus som är så stora att de bedöms skugga parken på ett onödigt sätt. Smalhuslösningar längs Golfbanevägen kommer att skapa en mer skyddad miljö i parken men i de flesta fall på bekostnad av tillgänglighet och ljus i parken.

## Parkering

I tävlingsuppgiften ingick att föreslå utformningen av ett parkeringshus på östra sidan E18 med en broförbindelse över till centrum. Det har varit viktigt att centrumet får ett parkeringshus på den sidan E18 för de

bilburna som kommer söderifrån. De flesta tävlande har inte lagt stor möda på själva utformningen av parkeringshuset vilket tävlingsuppgiften inte krävde.

Av betydelse är hur bron mellan parkeringshuset och centrum placeras och de flesta har lagt förbindelsen så som den beskrivs i tävlingsprogrammet direkt in i centrum. Några förslagsställare har lagt förbindelsen längre norrut på ett sådant sätt att den ska kunna användas av gående och cyklande även när centrumet är stängt. Det är lovvärt men bedöms som onödigt eftersom Mörbyleden med sin förbindelse under E18 ligger så nära. Flera förslagsställare har också föreslagit mindre markparkeringar runt om centrum. Markparkeringar kan ofta upplevas störande och avgränsande, men mindre och väl utformade markparkeringar i sekundära lägen kan öka tillgängligheten för besökande och samtidigt öka attraktiviteten och tryggheten.

## Höghuset

Höghuset identifierades som den viktigaste uppgiften i tävlingen och dess utformning och gestaltning har haft stor betydelse för juryns val av vinnare.

Det finns flera viktiga frågor att ta ställning till vid utformningen av höghuset. I tävlingsprogrammet efterfrågades ett höghus som skulle symbolisera centrumläget och bidra till orienteringen i det omgivande landskapet. Ett enskilt höghus är i hög grad synligt från långa avstånd, ett viktigt perspektiv är förstas det från E18 eftersom många människor passerar centrum i hög hastighet på vägen. Ett 32-våningars höghus syns från många platser i Stockholm och norröver. Höghuset i Mörby Centrum kommer att addera ytterligare ett höghus till den serie av höghus som ligger på ett band genom Stockholm från Skanstull och Folksamhuset via före detta Skatteskrapan, de fem höghusen vid Sergels torg till Wenner Gren Center vid Norrtull. Höghusets utformning är därför mycket viktigt att beakta i det stora landskapet.

En byggnad av denna karaktär, som ofrånkomligen kommer att synas från många platser, måste ha en pregnans i sin utformning. De flesta tävlande har valt att ge höghuset den högsta höjd som är möjlig enligt tävlingsprogrammet. Detta ger huset en slankhet och fina proportioner, ett lägre höghus blir automatiskt tjockare och kommer därför i de allra flesta fall att upplevas som klumpigare. Många förslagsställare har arbetat med fasadmateriell som ger en så kallad pixelverkan det vill säga är uppbyggd av små fasadelement med olika färg eller material, flera av dem mycket vackra men med verkan främst i det närmare perspektivet. Själva formen och avslutningen mot himlen är också viktig. Flera förslag har en stum eller rakt avskuren topp vilket inte ger byggnaden någon karaktär vare sig på långt eller nära håll.



Förslag Tant Grön, exempel på fasad med pixel-verkan.  
 Ansvarig arkitekt: Mariano Tellechea, Nyréns Arkitektkontor

Flera förslagsställare har klätt sina fasader med ett nätlignande skikt efter internationella förebilder vilket ger en stark verkan med enkla medel och kan ge en intressant variation av fasaderna, särskilt nattetid. Men i flera fall har det yttre skiktet fått konsekvenser för rummen innanför nätstrukturerna i form av skuggverkan och begränsad utsikt som bedöms som negativt.



Crossdressing med nätlignande fasadskikt.  
 Ansvarig arkitekt: David Tall, Archus arkitekter AB

Höghuset kommer att stå i Mörby Centrum och det är angeläget att dess utformning också tillför miljön där något positivt. Framförallt är det bottenvåningar och entréer som uppfattas av dem som rör sig i centrum. Skuggverkan blir inte dominerande då höghuset placeras i norr.

Genom att dra tillbaka höghuset in i handelsbyggnaden kommer den att bli den byggnad som anger skalan i centrum och höghuset kommer inte att

upplevas som en oproportionerligt hög byggnad främmande för centrumet. Det är också av betydelse hur höghuset på andra sätt ansluter till centrum och torget. I de flesta förslag ligger höghuset så långt norrut som möjligt ofta med huvudentrén i denna del, vilket innebär att centrum och höghuset separeras. Det finns förslag som föreslagit ett läge i norr med en huvudentré från torget. Detta innebär en diagonal rörelse upp genom handelsbyggnaden vilket begränsar planeringen av handelsbyggnaden där programmet efterfrågar större dagligvarubutiker som kräver stora öppna ytor eftersom de diagonala kommunikationerna skär genom handelsytorna. I något fall har tävlande föreslagit en horisontell kommunikation upp över handelsbyggnaden utomhus, en lösning som förmodligen inte kommer att upplevas som naturlig och trygg.

Ett hus i centrumets södra ände skulle också föreslås för att avskärma det södra torget mot buller från motorvägen. Många förslagsställare har utnyttjat detta för att möjliggöra ett formmässigt samspel med höghuset så som det upplevs från E18.

## Höghuset som kontorsbyggnad.

De flesta förslagen har utnyttjat möjligheten att bygga i 32 våningar, vilket ger konsekvensen att varje kontorsplan blir ungefär 1.000 kvm stort – det är en rimlig yta som i de flesta fall ger möjligheter att skapa bra kontorsplan som både går att använda för kontorslandskap, kombikontor och cellkontor. Planen går normalt också att dela i flera mindre kontor om husets djup inte är för litet. Flera förslagsställare har strävat efter att göra byggnaden så slank som möjligt, vilket är positivt, men kan få konsekvenser för husets funktion då det inte kan uppfylla de krav som kan ställas på en kommersiell kontorsbyggnad i fråga om flexibilitet och uthyrbarhet. Några förslag ger också höghuset en planform som innebär att hissar, trappor och andra vertikala försörjningssystem inte kan samutnyttjas.

I förutsättningarna ingick att höghuset skulle föreslås i den norra delen av tävlingsområdet. Ett läge i dess yttersta norra del är minst komplicerat med hänsyn till tunnelbanans dragning och om någon tävlande skulle föreslå ett läge längre söderut var det nödvändigt att ta hänsyn till skyddszonen för tunnelbanan vid grundläggningen. De flesta förslagsställare har valt att lägga höghuset i det yttersta norra läget vilket dels gör det mindre dominant på platsen, dels gör det enklare att konstruera.

## Fasaden mot E18

Det finns två huvudsakliga grepp för att gestalta fasaden mot E18 antingen genom en lång sammanhållen skärm eller genom att försöka dela upp den i mindre enheter. En sammanhållen fasad blir mycket lång och centrumet kommer att upplevas som en enda anläggning. I regel ger en mer uppdelad fasad möjligheter till att ge centrumet ett mindre dominant intryck och ökar möjligheterna till variation.

## Under Mörbyleden

I tävlingsprogrammet identifierades Mörbyleden i sin sträckning under E18 som ett problem främst av trygghetsmässiga skäl. Juryn har uppskattat de förslag där ansträngningar har gjorts för att göra tunneln så kort som möjligt eller uppdelad så att dagsljus kan föras ned.

## Genomförbarhet

Ett höghus kräver speciella konstruktioner och även om få av förslagen inte är genomförbara av konstruktionsmässiga skäl får vissa lösningar sådana kostnadsmissiga konsekvenser att projektets totala ekonomi gör dem svårare att genomföra.

Juryn har låtit göra ekonomiska analyser av ett antal förslag. I analysen har kostnadsdrivande respektive kostnadsbesparande faktorer identifierats och en bedömning av deras betydelse för förslagets kvalitet och uttryck gjorts. Fasadlösningarna och konstruktionen av höghuset ger liksom ytorna utslag i kostnadsberäkningen. En uppskattning av uthyrningsbarhet och attraktion i höghuset och den tillkommande handelsdelen och hur de påverkar kostnaderna/intäkterna för projektet över tiden har också gjorts. Flexibilitet i uppdelning av kontorshuset och en generalitet och öppenhet i handelsdelarnas utformning är positiva för den totala ekonomin.

# JURYNS BESLUT

Juryn har beslutat att dela ut följande priser och hedersomnämningar.

## Första pris

### **SOLVIND**

Prissumma: 500.000:-

Förslagsställare: arkitekt Erik Giudice

**Det förslag som juryn rekommenderar till utförande.**

## Andra pris

### **RYTM I LJUSA KLANGFÄRGER**

Prissumma 200.000:-

Förslagsställare: BSAA Architects, Danmark (Baek, Simonsen & Aaris Arkitekter)

Landscape: Thing & Wainö, Danmark

Ingenjörer: Sloth Möller, Danmark

Projektteam: BSAA architects, Poul Baek Pedersen (ansv.), Lars Aaris, Rasmus Beck, Maiken Schmidt Nielsen, Peter Dahl, Thing & Wainö, Torben Wainö, Jens Byriel Kinch, Mette Bruun Yde, Anne Kathrine Aaris Edslev, Sloth Möller, Anette Bisgaard, Simon Kamper, Lars Frost Larsen

## Delat fjärde pris

### **AGORA**

Prissumma 75.000:-

Förslagsställare: Sweco FFNS Arkitekter AB genom Marcus Lidfeldt (ansvarig)

Medarbetare: Emma Nilsby, Fredrik Nordh, Riina Espenberg Flodin

### **MTRPLTN DC**

Prissumma 75.000:-

Förslagsställare: Aaro designsystem AB och U.D. Urban Design AB, Stockholm genom Erik Jarlov och Petter Aaro.

Medverkande: Helena Ekelund, Anders Ohlin, Helena Glantz och Johanna Fager

## Hederspris

### **SILHUETT**

Prissumma: 50.000:-

Förslagsställare: White Arkitekter genom Lejla Cengic, Britta Holmblad, Krister Lindstedt, Linda Mattsson

Bilder: Mats Holmberg och Tobias Forsgren

Miljö: Erik Eriksson, Gustav Jansson, Rosmari Johansson, Albert Orrling

Referensgrupp: Magnus Croon, Sarah Grahn, Rosmari Johansson, Tomas Rudin

### **MURBAN**

Prissumma: 50.000:-

Förslagsställare: AIM Architects

Författare: Kristoffer Nilsson, Arkitekt SAR/MSA, Louise Lövenstjerne, Arkitekt SAR/MSA, Magnus Björkman, Arkitekt SAR/MSA, Nils Björling Arkitekt SAR/MSA

Kontaktperson: Magnus Björkman

### **GLÖD**

Prissumma: 50.000:-

Förslagsställare: SandellSandberg

Tävlingsteam: Thomas Sandell, Filipe Balestra, Johan Arrhov, Maria Karlsson, Karl Johan Nyqvist, Daniel Dahlgren, Frederic Benesch

## Hedersomnämningar

### **ÅSIDO**

Förslagsställare: Ahlgren Edblom Arkitekter AB genom Mats Edblom

### **BALANSGÅNG**

Förslagsställare: Gyllenpalm, Orving Sohlman Arkitekter AB genom Marcus Fagerberg, Kim Gyllenpalm (ansv.), Christian Hansen och Vibeke Jansson



## **INDIVIDUELLA BEDÖMNINGAR**

Första pris 500.000 kr

## SOLVIND

Förslagsställare: arkitekt Erik Giudice

Detta förslag presenterar en unik byggnad med en skulptural tydlighet och nätt volymuppbyggnad. Volymen tillsammans med den veckade fasaden skapar en dynamisk helhet.

När det gäller utomhusmiljöerna finns det ett slags organiskt organiserat flöde genom centrum i samklang med landskapets form. Handelsbyggnaden har en form som trappas ned mot centrum och torget vilket är positivt för torgmiljön. Hela projektet har försetts med en ny glasad vägg mot motorvägen.

De fyra låga bostadshusen är inte övertygande i sin utformning men bra placerade i parken vilket ger utrymme för parken och torget att utvecklas tillsammans.

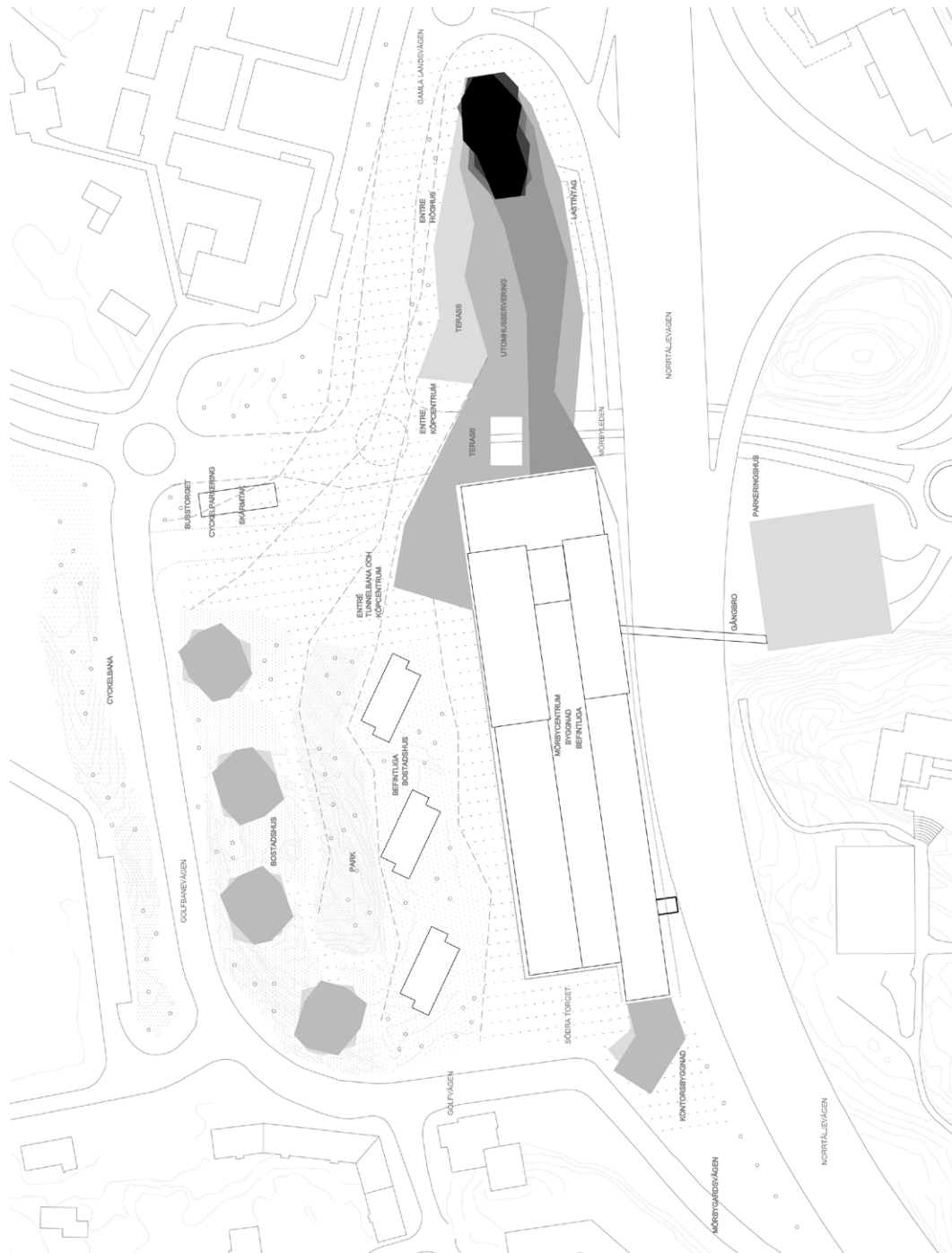
Förslaget är sparsamt presenterat men tillräck-

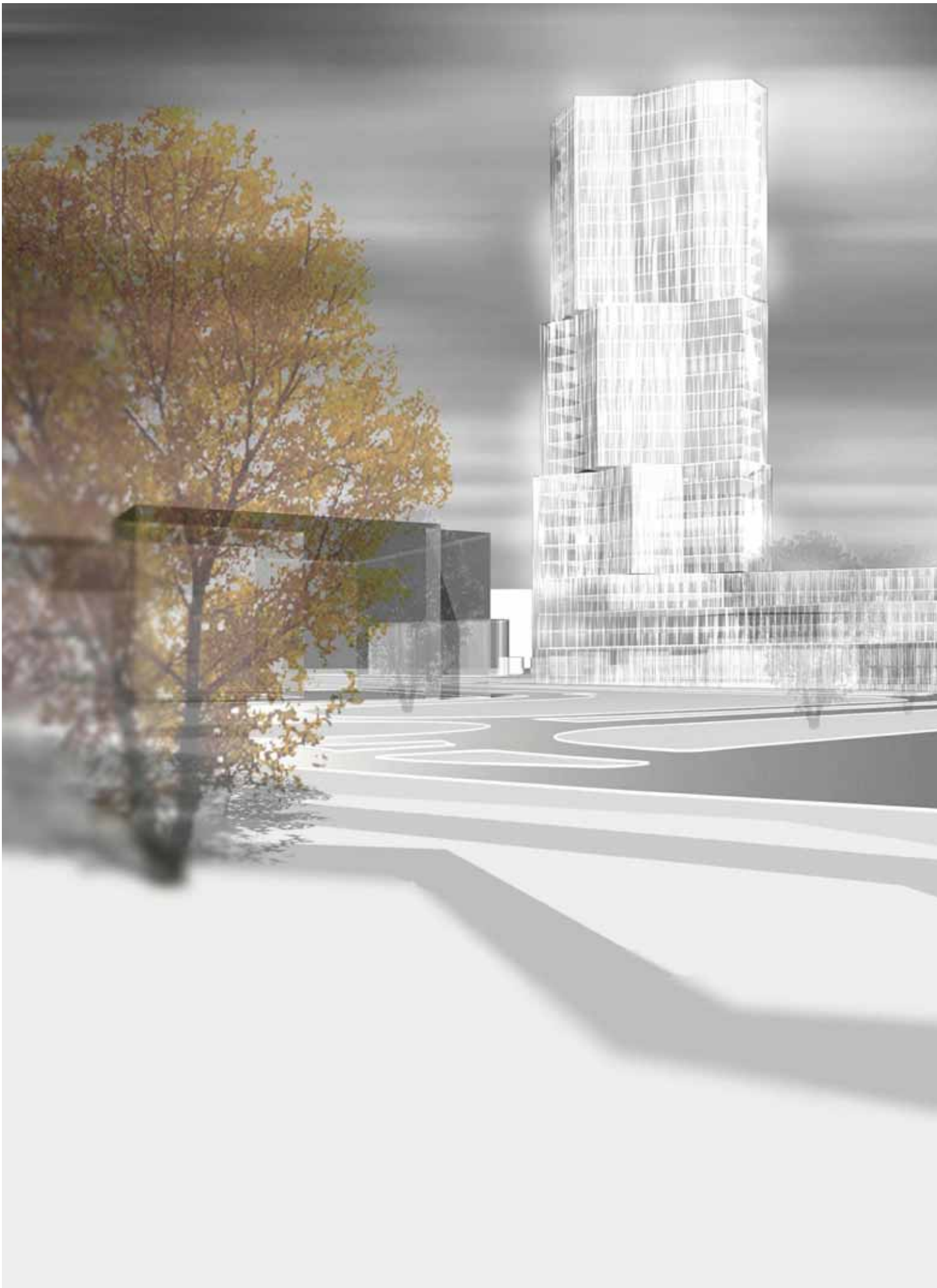
ligt för att tydliggöra en stark grundidé och juryn bedömer att projektet har potential att utvecklas.

Juryn konstaterar att handelsytorna inte når upp till de ytor som efterfrågas i programmet och att dessa måste utökas i kommande bearbetningsfas.

En kostnadsbedömning indikerar att förslaget, som juryn tolkar det, kommer att bli för dyrt att genomföra. Det är därför nödvändigt, utan att ge avkall på de arkitektoniska kvaliteterna, att i det fortsatta arbetet utveckla förslaget så att det blir tekniskt och ekonomiskt genomförbart. Förslaget medger att utbyggnaden kan ske i etapper, vilket är positivt för genomförandet. I en fortsatt bearbetning måste också förslaget nå upp till miljömålen i tävlingsprogrammet.









Andra pris 200.000 kr

## RYTM I LJUSA KLANGFÄRGER

Förslagsställare: BSAA Architects, Danmark (Baek, Simonsen & Aaris Arkitekter)

Landscape: Thing & Wainö, Danmark

Ingenjörer: Sloth Möller, Danmark

Projektteam: BSAA architects, Poul Baek Pedersen (ansv.), Lars Aaris, Rasmus Beck, Maiken Schmidt Nielsen, Peter Dahl, Thing & Wainö, Torben Wainö, Jens Byriel Kinch, Mette Bruun Yde, Anne Kathrine Aaris Edslev, Sloth Möller, Anette Bisgaard, Simon Kamper, Lars Frost Larsen

Rytm i ljusa klangfärger har en form och ett uttryck som kommer att upplevas som kraftfullt, snyggt och tydligt från alla håll. Projektet kan liknas vid staplade lådor – ett uttryck som har utvecklats från en nyligen färdigställd museibyggnad i New York, men det har här fått en helt annan skala och funktion. Förslaget är skickligt genomfört men har inte frigjort sig tillräckligt från den tydliga associationen för att upplevas som ett självständigt projekt.

Fasaderna täcks av olika typer av skärmar, dels för att skydda fasaderna, dels för att ge dem ett enhetligt

uttryck. Juryn är inte övertygad om att dessa kan ge en tillräcklig transparens för att de inte ska upplevas som störande för dem som kommer att arbeta på kontoren.

Förslagsställarna har på ett bra sätt arbetat igenom utomhusmiljöerna och skapat flera torg i projektet med naturliga kopplingar för dem som rör sig i centrum. Länken under Mörbyleden är på ett föredömligt sätt uppdelad för att minska tunnelkänslan i passagen. Tyvärr är bostadshusen placerade långt in i i parken vilken förminskar parken på ett onödigt sätt.









Delat fjärde pris 75.000 kr

## AGORA

Förslagsställare: Sweco FFNS Arkitekter AB genom Marcus Lidfeldt (ansvarig)

Medarbetare: Emma Nilsby, Fredrik Nordh, Riina Espenberg Flodin

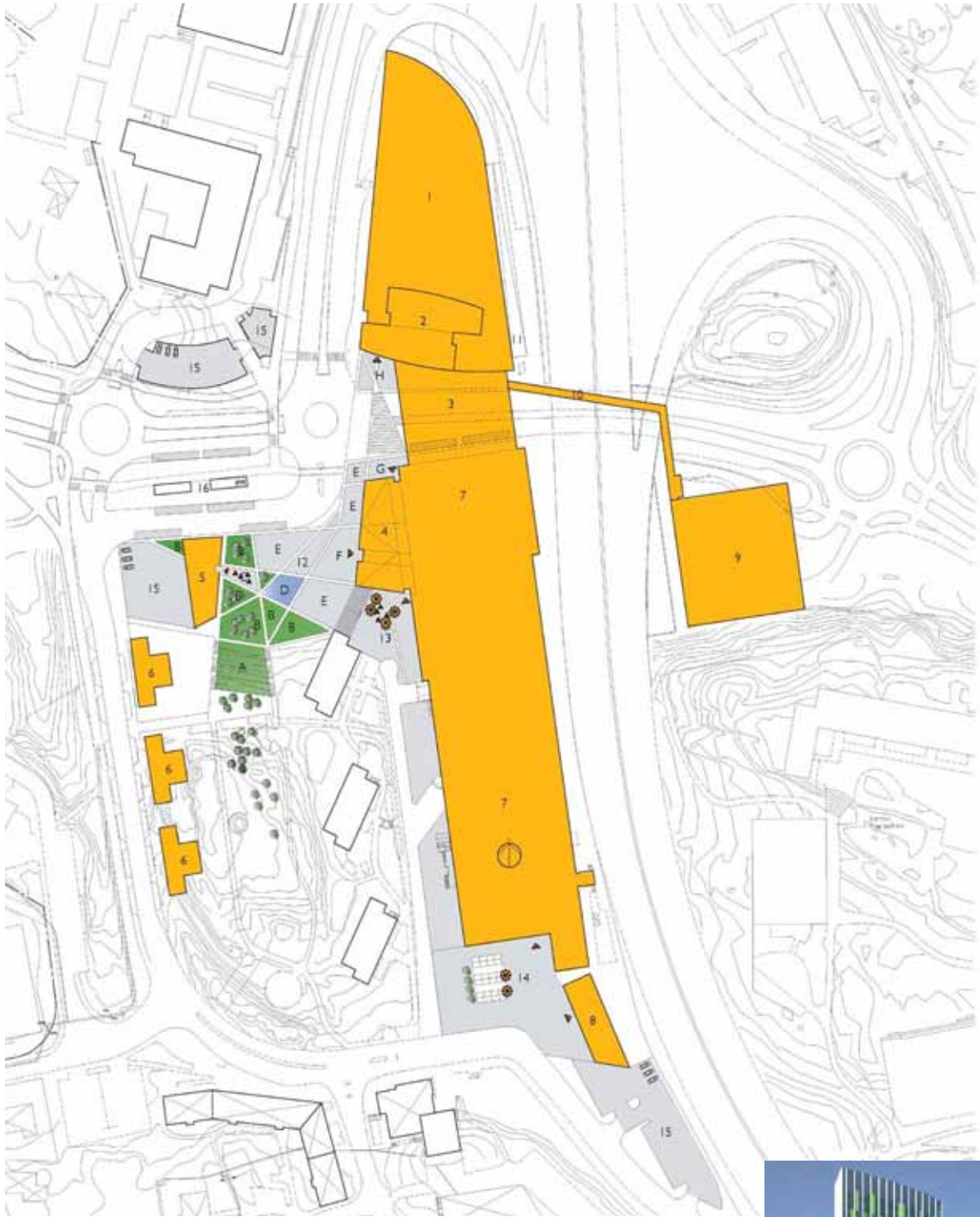
Detta förslags främsta kvalitet ligger i hur höghuset är placerat. Placeringen så långt söderut i centrum, som förslagsställaren anser vara möjligt av säkerhets- och konstruktionsmässiga skäl, ger många kvaliteter. Centrumanläggningen uppfattas som kortare än i många andra lösningar, höghuset står på torget och det får en naturlig entré direkt upp i huset vid torget.

Höghuset har ett neutralt, närmast tråkigt, uttryck och kan associeras till det närmast belägna höghuset – Wenner Gren Center med sin vertikala artikulering och sitt färgade glas. Funktionen i höghuset är bra med en planlösning som på ett naturligt sätt kan delas för flera hyresgäster.

Det norra torget har fått en bra storlek och definieras av en mindre byggnad i öster. Relationen till parken hanteras genom en generös trappa som skiljer parken från torget.

Bostadshusen är nätta och fina och väl placerade ut mot Golfbanevägen.





Delat fjärde pris 75.000 kr

## MTRPLTN DC

Förslagsställare: Aaro Designsystem AB och U.D. Urban Design AB, Stockholm genom Erik Jarlov och Petter Aaro.

Medverkande: Helena Ekelund, Anders Ohlin, Helena Glantz och Johanna Fager

Detta är en stilig helhetslösning med ett relativt smalt och elegant höghus som vänder sin kortsida mot dem som passerar på E18. Fasaden har ett enkelt grundmönster som är väl genomarbetat i sin variation.

Höghuset är för smalt för att tillåta en rationell funktion och det kan vara svårt att dela upp ett kontorsplan till mindre enheter. Entrélösningen skär diagonalt genom bottenvåningarna från torget till en gemensam foajé för kontorshuset. Detta är en intressant lösning som dock stör funktionaliteten i bottenvåningens handelsytor.

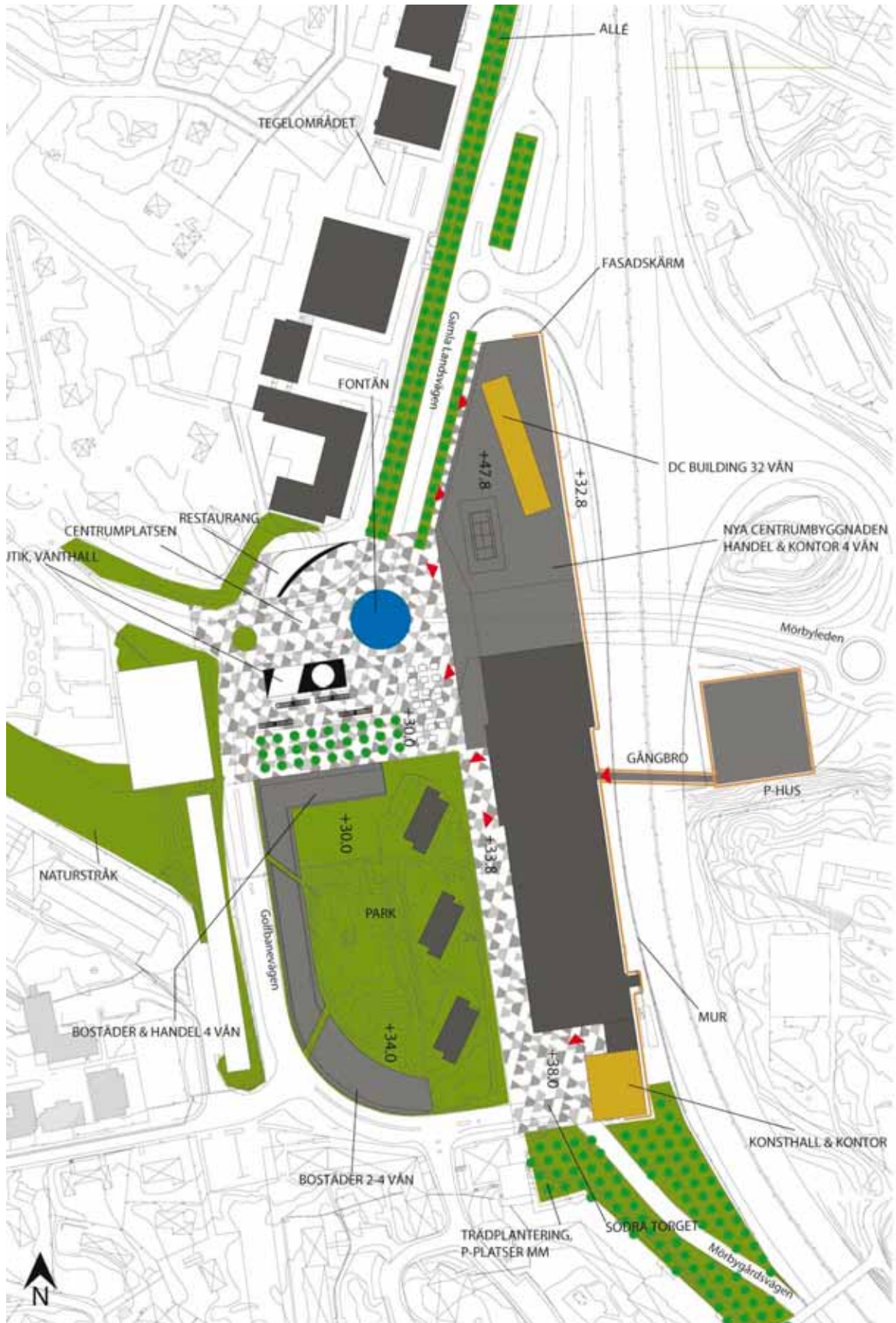
Det norra torget omgärdas av relativt låg bebyggelse som på ett bra sätt hindrar höghuset att dominera stadsrummet. Torget har fått en enhetlig markbeläggning som också läggs på körytorna och ska sänka bussars och bilars hastighet över torget. Gamla Landsvägen rätas ut och planteras med träd vilket skapar en mer stringent och urban gatukaraktär från norr fram mot torget. Den öst-västligt placerade byggnaden vid torget bildar en fond i gatans axel.

Mot E18 har förslagsställaren valt att med en skärm samla hela anläggningen till ett arkitektoniskt

uttryck. Den långa enhetligt utformade fasaden gör att östfasaden får ett onyanserat uttryck som närmast är avvisande.

Bostadshusen längs Golfvägen skapar en positiv mer stadsmässig karaktär längs gatan. Men förslagsställaren låter bostadshusen helt omringa parken, vilken inte bedöms som en bra lösning då parken då blir både skuggad och instängd.





Hederspris 50.000 kr

## SILHUETT

Förslagsställare: White Arkitekter genom Lejla Cengic, Britta Holmblad, Krister Lindstedt, Linda Mattsson

Bilder: Mats Holmberg och Tobias Forsgren

Miljö: Erik Eriksson, Gustav Jansson, Rosmari Johansson, Albert Orrling

Referensgrupp: Magnus Croon, Sarah Grahn, Rosmari Johansson, Tomas Rudin

Ett mycket starkt helhetsgrepp som ger en modernistisk stadssiluett som tyder på en medveten analys av platsen och dess förutsättningar. Den nedbrutna

skalan hanterar skickligt förslaget volymer som dock är alltför stora för programmet.

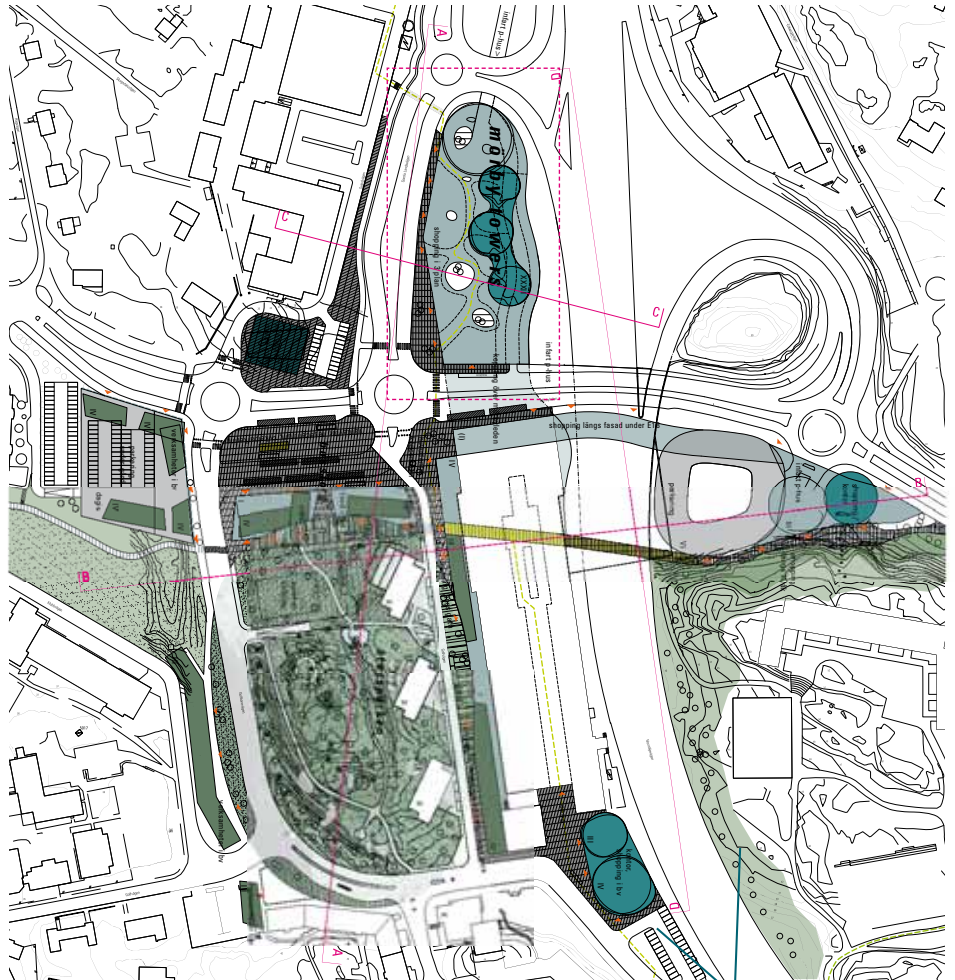


Hederspris 50.000 kr

# MURBAN

Förslagsställare: AIM architects Författare: Kristoffer Nilsson, Arkitekt SAR/MSA, Louise Lövenstjerne, Arkitekt SAR/MSA, Magnus Björkman, Arkitekt SAR/MSA, Nils Björling Arkitekt SAR/MSA  
Kontaktperson: Magnus Björkman

Förslaget uppskattas för dess stadsbyggnadsmässiga analys och kvaliteter. Förslaget har tydliga avgränsade stadsrum och byggnaderna runt centrum ger en ny lägre skala runt om hela anläggningen. Nya stråk förbinder också centrum med omgivningen på ett intressant vis.

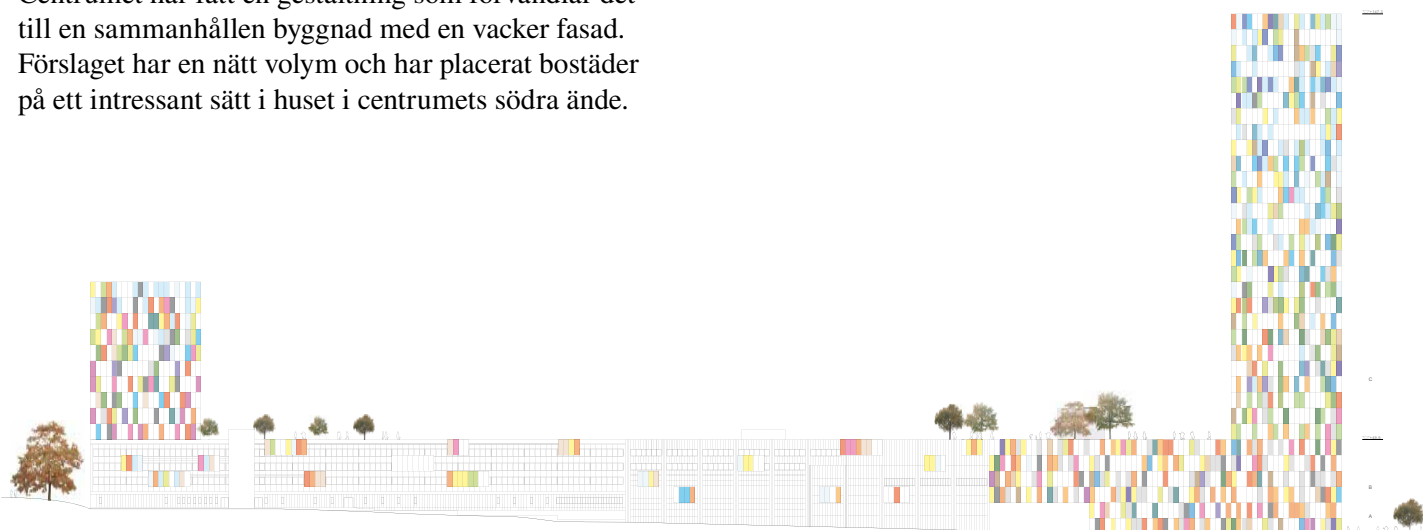


Hederspris 50.000 kr

# GLÖD

Förslagsställare: SandellSandberg. Tävlingssteam: Thomas Sandell, Filipe Balestra, Johan Arrhov, Maria Karlsson, Karl Johan Nyqvist, Daniel Dahlgren, Frederic Benesch

Centrumet har fått en gestaltning som förvandlar det till en sammanhållen byggnad med en vacker fasad. Förslaget har en nätt volym och har placerat bostäder på ett intressant sätt i huset i centrumets södra ände.

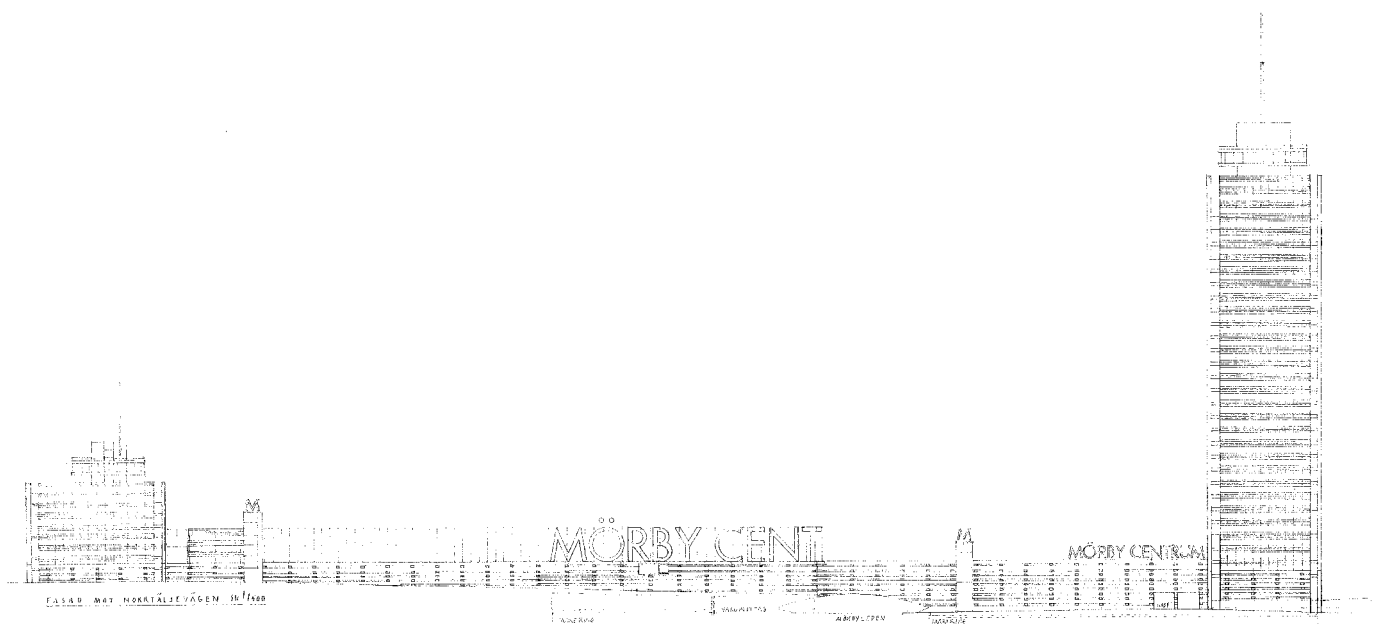
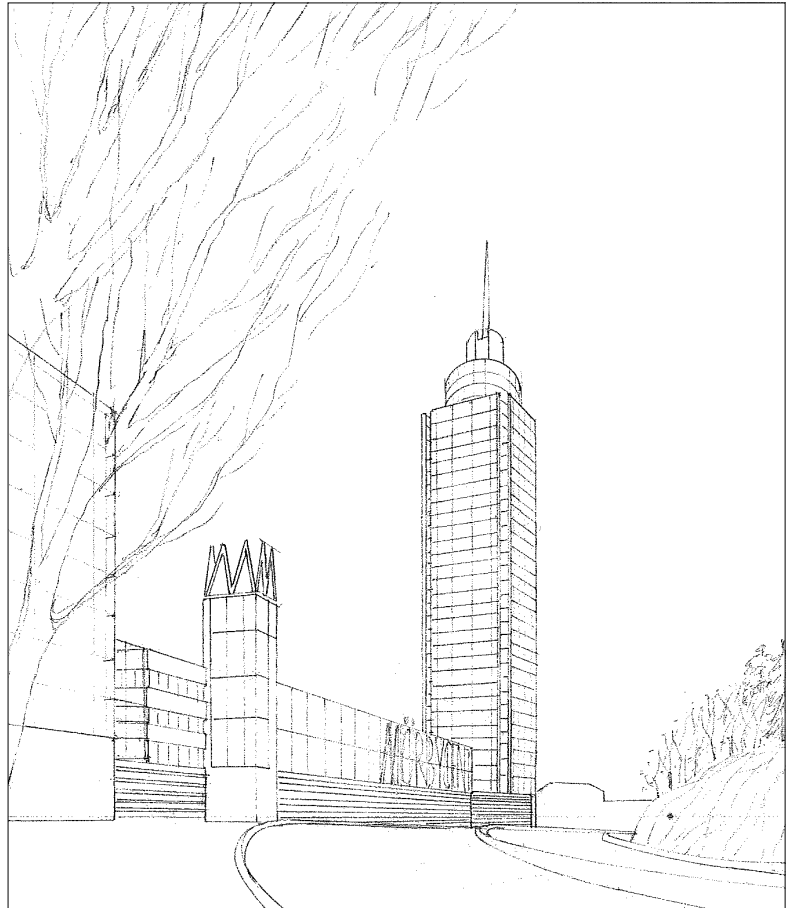


Hedersomnämmande

# ÅSIDO

Förslagsställare: Ahlgren Edblom Arkitekter AB genom Mats Edblom

Ett förslag som visar på en stor men kanske otidsenlig inlevelse för platsen. Höghuset har en symmetrisk elegant form efter både helt moderna och klassiska förebilder.



Hedersomnämmande

# BALANSGÅNG

Förslagsställare: Gyllenpalm, Orving Sohlman Arkitekter AB genom Marcus Fagerberg, Kim Gyllenpalm (ansv.), Christian Hansen och Vibeke Jansson

Höghuset ligger på tomten som är anvisad för parkeringshuset på andra sidan E18. Formmässigt kan en placering i detta läge skapa balans mellan det långsträckta centrumet och den höga byggnaden men förslaget strider mot tävlingsförutsättningarna.



Danderyd den 16 juni 2008

Claës Breitholtz

Walter Bengtsson

Kristin Eriksson

Isabella Jernbeck

Ernst Klein

Jan Lilja

Jamal Esfahani

Björn Åsander

Bo Jansson

Jan Enfors

Josef Eder

Johanna Wiklander

Lista på alla förslag och förslagsställare:

TÄVLINGSFÖRSLAG	ARKITEKTER
Solvind	Erik Giudice, Frankrike
Rytm i ljusa klangfärger	Arkitekter: BSAA architects, Danmark (Baek, Simonsen & Aaris Arkitekter) Landscape: Thing & Wainö, Danmark Ingenjörer: Sloth Möller, Danmark Projektteam: <b>BSAA architects</b> : Poul Baek Pedersen (ansv.), Lars Aaris, Rasmus Beck, Maiken Schmidt Nielsen, Peter Dahl. <b>Thing &amp; Wainö</b> : Torben Wainö, Jens Byriel Kinch, Mette Bruun Yde, Anne Kathrine Aaris Edslev. <b>Sloth Möller</b> : Anette Bisgaard, Simon Kamper, Lars Frost Larsen
Agora	SWECO FFNS Arkitekter AB Ansvarig arkitekt: Marcus Lidfeldt Medarbetare: Emma Nilsby, Fredrik Nordh, Riina Espenberg Flodin
MTRPLTN DC	AARO DESIGNSYSTEM AB och U.D. URBAN DESIGN AB Genom Erik Jarlov och Petter Aaro Medverkande: Helena Ekelund, Anders Ohlin, Helena Glantz och Johanna Fager
Silhuett	WHITE ARKITEKTER Genom Lejla Cengic, Britta Holmblad, Krister Lindstedt, Linda Mattsson Bilder: Mats Holmberg och Tobias Forsgren Miljö: Erik Eriksson, Gustav Jansson, Rosmari Johansson och Albert Orrling Referensgrupp: Magnus Croon, Sara Grahn, Rosmari Johansson och Thomas Rudin
Murban	AIM architects Författare: Kristoffer Nilsson, Arkitekt SAR/MSA, Louise Lövenstjerne, Arkitekt SAR/MSA, Magnus Björkman, Arkitekt SAR/MSA, Nils Björling, Arkitekt SAR/MSA
GLÖD	SandellSandberg Tävlingsteam: Thomas Sandell, Filipe Balestra, Johan Arrhov, Maria Karlsson, Karl Johan Nyqvist, Daniel Dahlgren, Frederic Benesch
ÅSIDO	AHLGREN EDBLOM ARKITEKTER AB Genom Mats Edblom
BALANSGÅNG	Gyllenpalm Orving Sohlman Arkitekter AB Genom Kim Gyllenpalm (ansvarig), Marcus Fagerberg, Christian Hansen och Vibeke Jansson
CROSSDRESSING	Archus arkitekter AB Ansvarig arkitekt: David Tall Medarbetare: Pål Norén, Daniel Sundlin, Hanna Köndell, Alicia Genuardi Fogstam Medverkande vid framtagandet av planförslaget för bostadsdelen: Staffan Kjellin
TANT GRÖN	Nyréns Arkitektkontor Ansvarig arkitekt: Mariano Tellechea Medarbetare: Johanna Ljungdahl, Mårten Setterblad, Jens Almström, Jörgen Åström Sweco VVB: Tomas Nordh
ARBORETUM	Edblom Elander Janssen arkitekter AB och Codesign Sweden AB Utfört av: Johan Janssen, Peter Ullstad, Kinga Sochor, Sara Berner
PIX-AR	Ansvariga arkitekter: Koen Kragting och Mikael Stenqvist Medarbetare: Johanna Daniels och Peter Nilsson
KARP	FOJAB Arkitekter i Lund AB Ansvarig arkitekt: Anders Eriksson, Arkitekt SAR/MSA, Elise Lindahl, Arkitektstuderande MSA
HELIX	Eppens Arkitektur AB, Stockholm Rolf Eppens, Arkitekt SAR/MSA, Mats Marquardt, Arkitekt SAR/MSA, Johanna Cotfas, Arkitekt MSA, Johan Paju, Landskapsarkitekt, Erik Löob, Byggnadstekniska byrån
DET RUNDE TÅRN	Megaron arkitekter + R O L F med hjälp av iMac 24" och Archi Cad 11 Ansvarig arkitekt Rolf Andersson, Arkitekt SAR/MSA Bildmontage, råd och dåd: Anders Hult, Arkitekt SAR/MSA Teckningar: Michel Missouna Statik: Olle Norman, Konkret VVS: Arne Berggren, POAB Brand: Staffan Bengtsson, Brandskyddslaget

OH MY GOD	Erik Möller Arkitektbyrå Genom Erik Möller Konsulterande konstruktörer: K–Elu genom Mats Johansson och Carl Henrik Claesson VVS–Creanova genom Ingemar Holmström, El–Thorell/Sweco genom Jan Liljestedt Övergripande systemutveckling: Torbjörn Berglund Operandum
ZAP	Lindberg Stenberg Arkitekter Ansvarig arkitekt: Dag Lindberg Medverkande arkitekter: Mattias Dalgaard, Tove Forsblom, Anna Lindmark, Hugo Löfgren, Rebwar Ibrahim
FUTHARKEN	Verdanda Arkitektkontor Kontakt: Torun Widström
Kärleken till naturen	Lundberg Arkitektur genom Tomas Lundberg, Arkitekt MSA Medarbetare: Tekn.Dr. Magdalena Forshamn, Arkitekt MSA
724	Förslagsställare: Fredrik Torisson Medarbetare: Fredrik Torisson, Tyskland
OMFAMNA	Kjellgren Kaminsky Architecture AB Ansvarig arkitekt: Fredrik Kjellgren, Joakim Kaminsky Medverkande arkitekt: Jonas Tjäder Medverkande byggnadsingenjör: Daniel Andersson
KUBEN	BOLDSEN & HOLM Arkitekter MAA, Danmark I samarbete med Ole Vangaard Professor, rådgivande ingenjör i bärande konstruktioner Ansvarig arkitekt: Jesper Holm Medarbetare: Kalle Jørgensen, arkitekt, Kristine Sundahl, arkitekt, Lars Möller, arkitekt
Sikta högt och framåt	Monsén arkitektur AB Ansvarig arkitekt: Daniel Monsén, SAR/MSA
FINNVID 565-590	Anneli Nordenadler Hirsch, Arkitekt SAR/MSA
Nyckelhål	Staffan Kjellin
CITY NEWS	Granströms Arkitektkontor AB Genom Tommy Granström, Johny Birming, Yatong Xu, My Granström och Karin Johnson
INSIDEOUT	thorbjörnsson+edgren arkitektkontor Genom John R Johanson, Måns Larsson, Carl Ahlberg Johansson
Ett upplyftande torg	Wählin Arkitekter AB Ansvarig arkitekt: Per Wählin Arkitekt SAR/MSA Medarbetare: Björn Bränngård, Arkitekt SAR/MSA, Jonas Högberg, Arkitekt KTH, Fabian Lindén Arkitekt, Johanna Tessell Arkitekt MSA
YIN YANG	Centrumutveckling Håkan Karlsson AB Medarbetare: Elisabet Stuart - Chefsarkitekt, Bjarne Bexelius, Douglas Walker, Erik Björklund
Så här är Danderyd	Lovisa Öbrink
landscaper	YAJ Arkitekter AB Jonas Nyberg, arkitekt SAR/MSA, Ylva Lindstedt, arkitekt SAR/MSA
Uppåt, Framåt!	Fredrik Granfors, arkitekt MSA
TETRISISM	Hagerius Arkitektur & Design Fredric Hagerius, arkitekt
M3	Inger Nordström Andersson, Susanne Heigard och Gunnar Nordström
6°	RB Arkitektur AB Ansvarig arkitekt: Rahel Belatchew Lerdell Medverkande arkitekter: Åsa Dahlgren, Mekonnen Mekonnen, Charlotte Dally
Wind-Up	Murman arkitekter AB Genom: Hans Murman, arkitekt SAR/MSA, Andreas Klesty, arkitekt, Truls Håkansson, praktikant, Lars Johan Tengné, arkitekt SAR/MSA, Christoffer Näs, arkitekt MSA, Helene Haglund, planarkitekt, Ylva Bäckström, byggnadsingenjör

