

situationsplan 1:1000

Huvuddragen

Förslaget skapar ett nytt, utåtvänt ansikte för Mörby centrum, på båda sidor. Insidan mot väster präglas av en serie offentliga rum som ger Mörby en ny välkomnande identitet och erbjuder området ett nytt stadsliv även kvällstid.

Köpcentrumet tar vara på de nya flödena i området genom nya entréer i trappan och genom att exponera sitt innehåll mot det nya entrétorget. Lustfyllda volymer för kompletterande matutbud som kan ha andra öppettider än köpcentrumet kantar trappsatserna längs vandrigen mot höghuset. Promenaden avslutas i en färgsprakande vertikal spricka genom höghusets inre som annonserar sig mot söder. Mot norr är utsidan slät, metalliskt och strömlinjeformad i trafikhavet.

Utgångspunkten – problemen dubblas

Den föreslagna bebyggelsen som är tävlingens utgångspunkt riskerar att bygga på centrumets svagheter på flera punkter och minskar den stadskänsla som eftersträvas. Köpcentrumet långsträcka struktur blir ännu längre. Tunneln under centrumet blir ännu bredare. Monolitiska bostadshus står återigen som hus i park. Höghuset blir ett objekt utan sammanhang med centrumet. Stora ytor tas anspråk för kollektivtrafik osv.

Av den anledningen har förslaget bearbetat delar av den föreslagna bebyggelsestrukturen så att alla de ingående komponenterna förstärker varandra och bildar en helhet unikt för Mörby Centrum.

HELHETEN



perspektiv från väster

Ryggraden i förslaget är en upplevelserik promenad där höghuset och köpcentrumets olika nivåer kopplas samman med busstorget och stadsparken med en ny landskapstrappa.



Stadsrum för samvaro i landskapstrappa

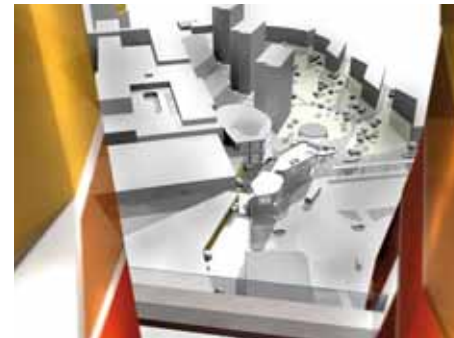


Levande torg vid köpcentrum



Parkmiljö kompletterar stadskärnan

perspektiv från höghus



Stadsparken och bostadshusen

Parken ramas in av bostadshusen i väster. Parken utvecklas som ett komplement till bostäderna och även köpcentrumet och kontorshusen. Intill busstorget övergår parken i ett grönt stadstorg som leder in i köpcentrumet och landskapstrappan. Stadsparken har platser för avkoppling, aktiviteter samt rikligt med bra platser att sitta ute och äta lunch tex. En attraktiv park ger också familjen möjligheten att dela sig vid shoppingturen. Bostäderna som kantar parken, tillsammans med attraktiv och funktionell planering, ger platsen förutsättningarna att vara en trygg och uppskattad grön lunga mitt i Mörby centrum.

Utformningen av bostadshusen har inte studerats närmare i förslaget, men de bör gestaltas i samklang med parken med naturmaterial och en mänsklig skala som kompletterar den storskaliga omgivningen. De ska kanta parken utan att vara en ogenomtränglig mur. Blickar från golfbånevågen i mot torget är en förutsättning.





perspektiv från motorvägen

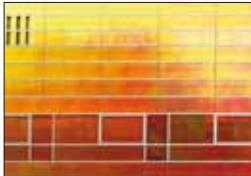
Höghusets dubbelbortom och färgkodade inre, tecknar centrumet från långt håll. Väl framme möter man det mindre kontorshuset som utformas som en in- och utvänd variant av höghuset. Längs de befintliga husen monterats utskjutande

flaggskyltar i en tät grid som anpassas till fasadliv, fönstersättning mm. Skyltarna bildar ett nytt skikt på fasaden som dominerar vyn från bilen längs med centrumet. Ett storskaligt "MÖRBY C" skyltas

i hela fasadens längd genom att bokstäverna bildas med vit reflekterande färg på flaggskyltarna.



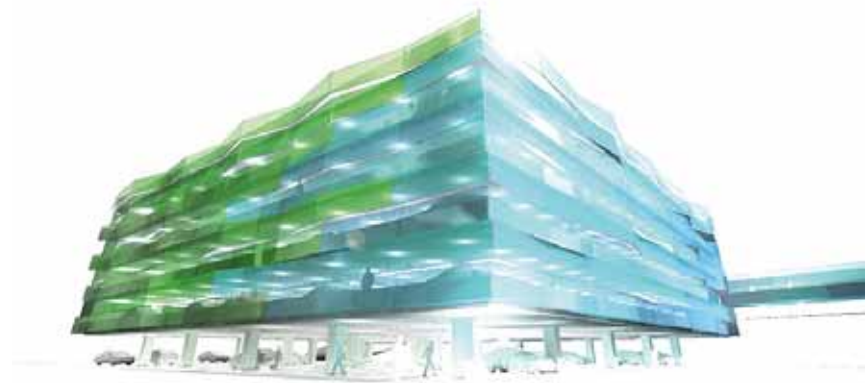
Reflex-flaggor som fångar bilarnas ljus



Skimrande glasfasader i skiftande färger



Mjukt böjande metall fasad



perspektiv parkeringshus

P-husets formspråk och färgval annonserar omedelbart släktskapet med centrumet. Det är både expressivt och rationellt, byggt i prefabricerad betong med en fasad av betonelement och lackerad stålplåt. Belysning framhäver fasadens veckningar och gör huset till ett vackert komplement i landskapskompositionen även nattetid.



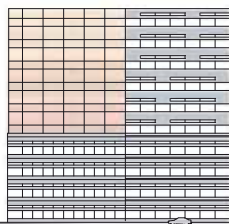
perspektiv från norr

Höghusets släta mjuka form delar lufrummet och stadsbilden till en inre och ett yttre sammanhang. Metall- och glashinnan artikuleras vid de stora inre rummen som ger avtryck i fasaden. Nattetid inverteras den runda monokro-

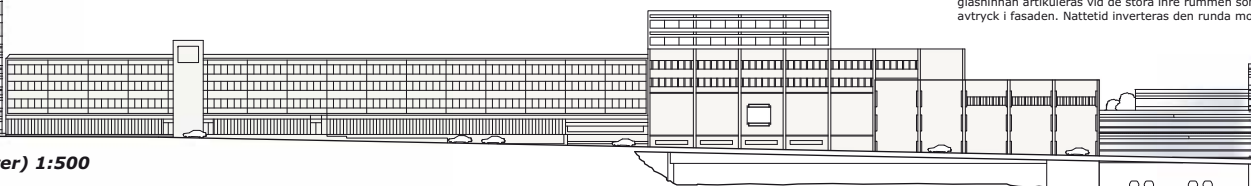
ma formen och insidans färgade foajér lyser kraftfullt mot bilisterna på motorvägen. Färgspelet fortsätter i flaggskyltarnas färgspel som markerar "MÖRBY C" på ett kontrasterande sätt än från söder.

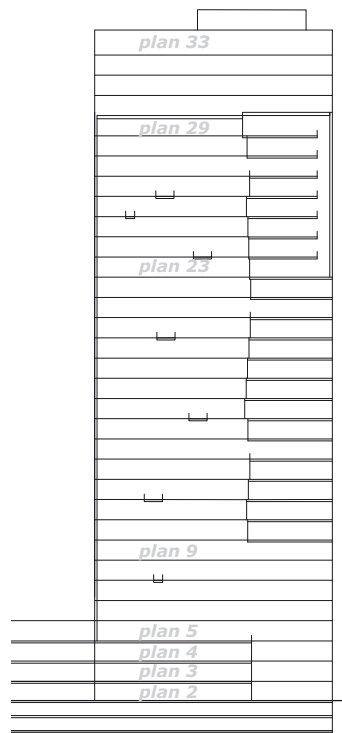


TRAFIKLANDSKAPET

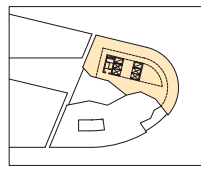


fasad mot utsidan (öster) 1:500

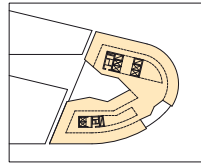




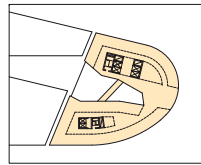
sektion höghus



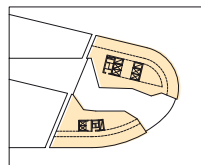
30-33



24-29



10-23



6-9

typplaner höghus



perspektiv entré

HÖGHUSET

Sustainability, arbetsmiljö och design

Höghusets fasader är utformade för energi effektivitet och utnyttjande av dagsljus för en behaglig och hälsosam arbetsmiljö. Ytterhöjlet utformas med smala fönsterband som placeras vid skrivbordshöjd för utsikt vid arbetsplatsen och vid taket vilket släpper dagsljus långt in i byggnaden. Det stora atriumet släpper in ljus ända till byggnadens kärna. De inre fasaderna kring gården är uppbyggda med färgade bröstningar och klarglas med inslag av genomfärgat glas. Ytterfasaden har effektivt solskydd, mot instrålningsvärme, och bländning. Atriumet ger också förutsättningarna att ventilera byggnaden genom självdrag. Denna möjlighet bör undersökas vidare vid en fortsatt projektering.

Flexibilitet

Kontorsplanerna tillåter både cellkontor, kombikontor, storum och helt öppna kontorsmiljöer. Grundmåtten är 4 meters rumsdjup vid fasad och mittkärna, med korridorer på ca 1,7 meter.

Stomsystem höghus

Höghuset konstrueras med trapphus av betong. Bjälklag av prefabricerade betongelement med pelare / balk stomme av stål. Bärinjer placeras tvärs huset, radiellt. Stabilisering sker med trapphus i kombination med stårfackverk i fasaden. Stabiliseringen underlättas med underliggande källarvåningar. Grundläggning förutsätts ske på berg med fundamentplintar eller vid större jorddjup med pälår.



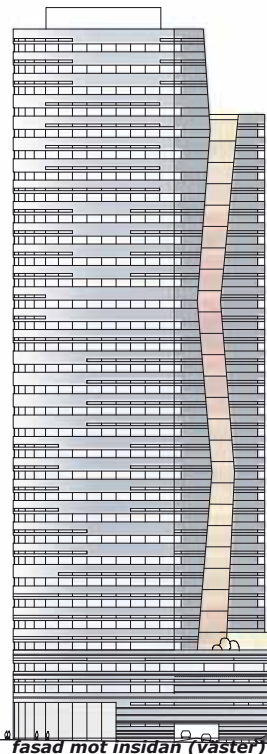
Höghusets metalliska hinna



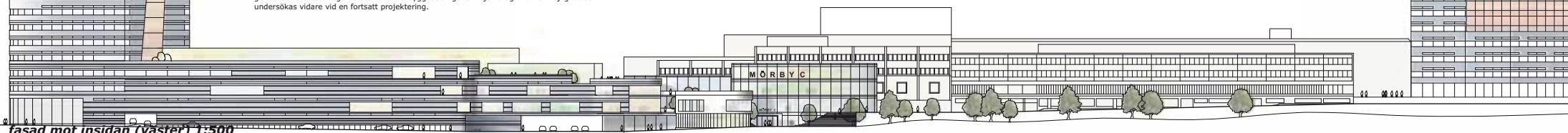
De färgade inre fasaderna



Lågdelen mjuka hörn



fasad mot insidan (väster) 1:500





Inbjudande glasade entréer



Expressiva paviljonger i trappa



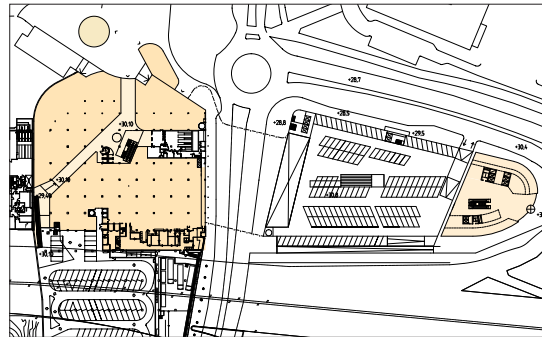
Transparent, attraktiv byggnadskropp

Köpcentrumet

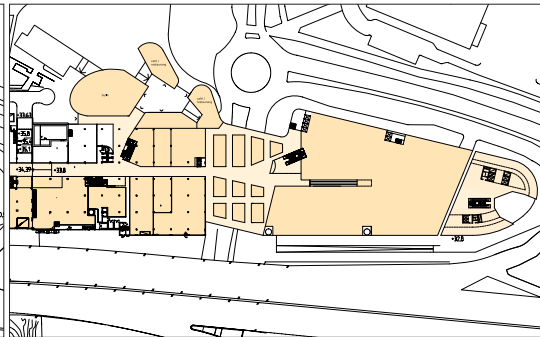
Köpcentrumets föreslagna struktur är i grunden intakt, men har anpassats till en utvändigt landskapstrappa som skapar nya flöden genom området. Torget och trappan är centrumets urbana rum som köpcentrumet kan vända sig mot och berika med lämpliga verksamheter. En kraftfull och identitetsskapande yttre miljö, utformad med lämpliga verksamheter, kompletterar kundens upplevelse av hela handelsplatsen inklusive den inre miljön. Kommersiella yta är samma som i ursprungsförslaget.

KÖPCENTRUMET

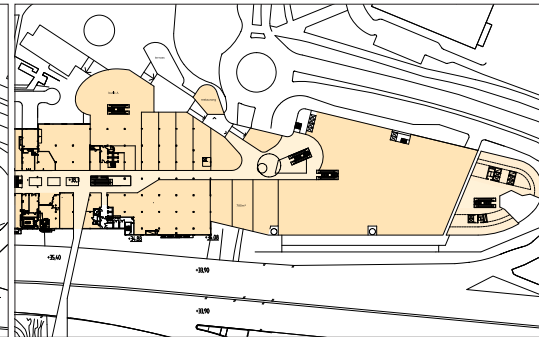
Avgörande för förslaget uppbyggnad är övertygelsen om den offentliga miljöns betydelse för framtida handelsplatsers attraktionskraft.



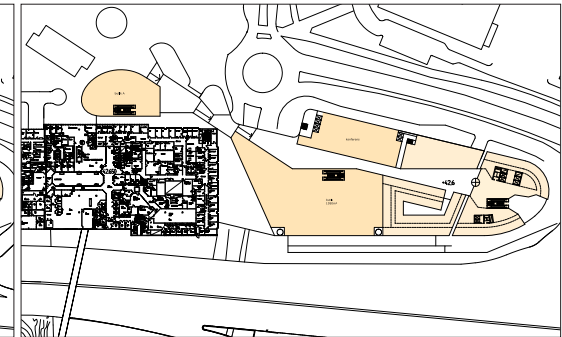
Plan 2
Köpcentrumet har en öppen och tydlig entré mot torget. Mindre verksamheter ger liv åt paviljongerna mot torget och skapar ett intressant förum till köpcentrumet.



Plan 3
Centraltrapphuset öppnas upp mot väster i två entréer, en direkt från marken längs fasaden i söder och en från en ny torgplats i trappan. Kring detta torg samlas utåtriktade verksamheter som restaurang/caféer och butiker som antingen nås bara utifrån eller som kan kompletteras med ytterligare en entré.



Plan 4
Huvudplanet i köpcentrumet byggs ut med en stor butiksvolym mot väster. Antingen förlängs butikerna inne i centrumet eller så skapas en två plans butik med planet under. Övre delen av paviljongen vid trappan nås också från plan 4. Denna lokal har en terrass på taket av paviljongen i sydväst. En ny entré ger också access direkt utifrån till köpträket.



Plan 5 och 6
Butiklokal likt ursprungsförslag kantar promenaden. Kontorslokaler eller konferensanläggning utgör resten av lokalerna längs promenaden. Plan 6 vore lämplig för en stor träningslokal som skulle ytterligare bidra till områdets offentliga karaktär och attraktionskraft.