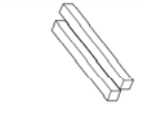
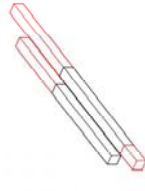


vy söderifrån, E18

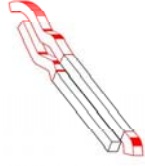


befintligt centrum



förlängd

anpassat till platsen: t-banetunneln, E18 avfarten och Mörbyledspassagen



befintligt och tillbyggt i ett sammanhängande hölje



topografisk anpassning till rumsprogrammet



materialprov dikroiska glaslameller

## landscaper

*Danderyd är kuperat och lummtigt, till stor del bestående av småskalig trädgårdsstadsbebyggelse med ursprung i förra sekelskiftets gröna våg. Danderyd har karaktären av en skön, grön oas i kanten av en pulserande metropol.*

*Ett landmärke är en stark feature, och därför en referenspunkt i sin kontext. "Landscaper" är ett förslag till landmärke, som inte punkterar trädgårdsstadsidyllens böjande, grönskande siluett. Det är "landscapers" egenart med inspiration från omgivningens topografi, som ger den landmärkets referensskapande funktion – snarare än dess höjd i m ö h.*

*I motorvägslandskapet är "landscaper" ett tydligt arkitektoniskt statement. Samtidigt lämnar den trädgårdsstaden ifred - i Skärvik, Ekbacken, Stocksund, Klingsta Park, Gamla Djursholm och Nora Trädgårdsstad är den lummtiga horisontlinjen fortfarande intakt.*

## centrumbyggnad

*kontinuerlig form.* I "landscaper" sammanflätas Mörby Centrums nya och gamla delar till en enda böjande, kontinuerlig form, i ett sammanhängande hölje av dikroiska solavskärmingslameller i glas.

*konstruktion.* Fasaden mot E18 utförs med betongelement. Elementen utförs dels plana, dels i 2 olika radier. Byggnaden har en konventionell pelar-/däckstomme i betong. Centrumbyggnadens delar över t-banesträckningen motsvarar i höjd Mörby Kontors bebyggelse, som också ligger över t-banans bergrum.

*fasadbeklädnad.* Fasaden mot öster är glasad. Båda långsidesfasader - tillbyggnad liksom befintlig byggnad - bekläds med solavskärmingslameller i dikroiskt glas, som ändrar kulör beroende på betraktningsvinkel, solljus, bilars strålkastarljus och reflektioner från omgivningen. På så vis går byggnaden i dialog med sin omgivning, och den ändrar skepnad beroende på årstid, väder och tidpunkt på dygnet. Byggnaden blir levande, i ständig förändring!

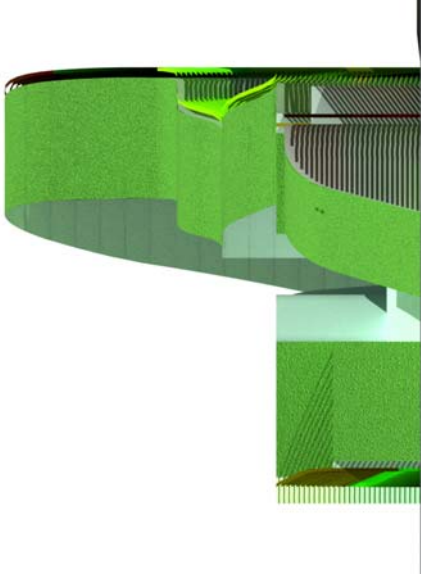
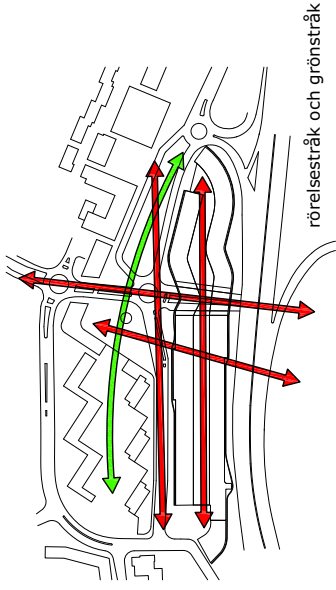
Bottenvåningen mot den nya allén, dvs Gamla Landsvägen/Golfvägen, samt bottenvåningen mot Mörbyleden utgörs av helglasade, kontinuerliga skyltfönster samt helglasade butiks- och kontorsentréer. Fasaden mot galleriagången är glasade från invändigt golv till utvändigt takfot.

*takbeläggning.* De flacka delarna av taken täcks med sedum. Brantare partier samt tak som övergår till gavelfasader utförs som växtväggar, lika t ex Musée du Quai Branly i Paris, alternativt med klångväxtbeklädnad.

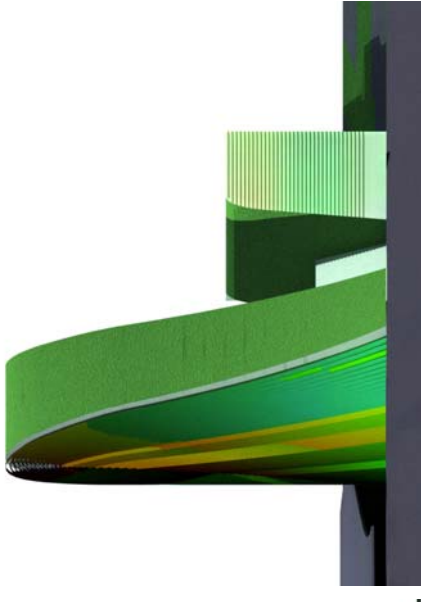
*solceller.* Glasfasader utförs i så stora delar som möjligt med integrerade solceller.

*disposition.* Kontorsplanen blir väl dagsljusbelysta tack vare den smala volymen - trots att fasaden mot E18 av säkerhetsskäl är relativt sluten. Stora butiker förläggs med fördel i 1. 1/2-plan på butiksplan 4 samt i underliggande våningar.

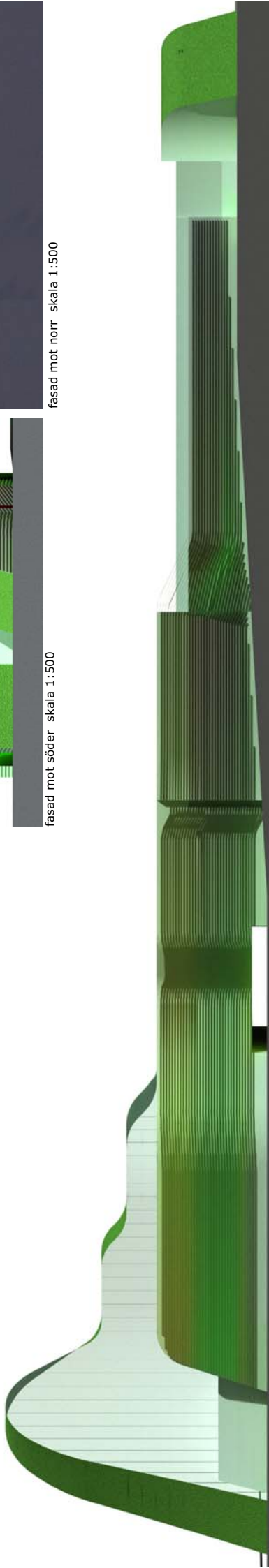




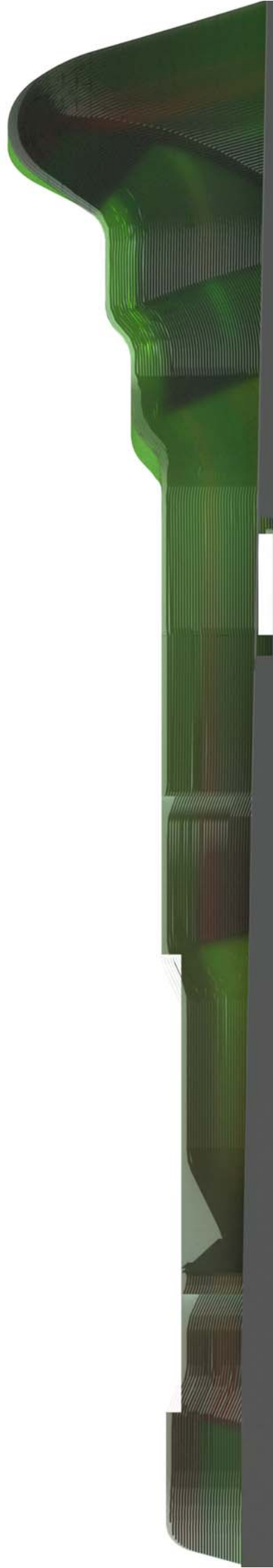
fasad mot söder skala 1:500



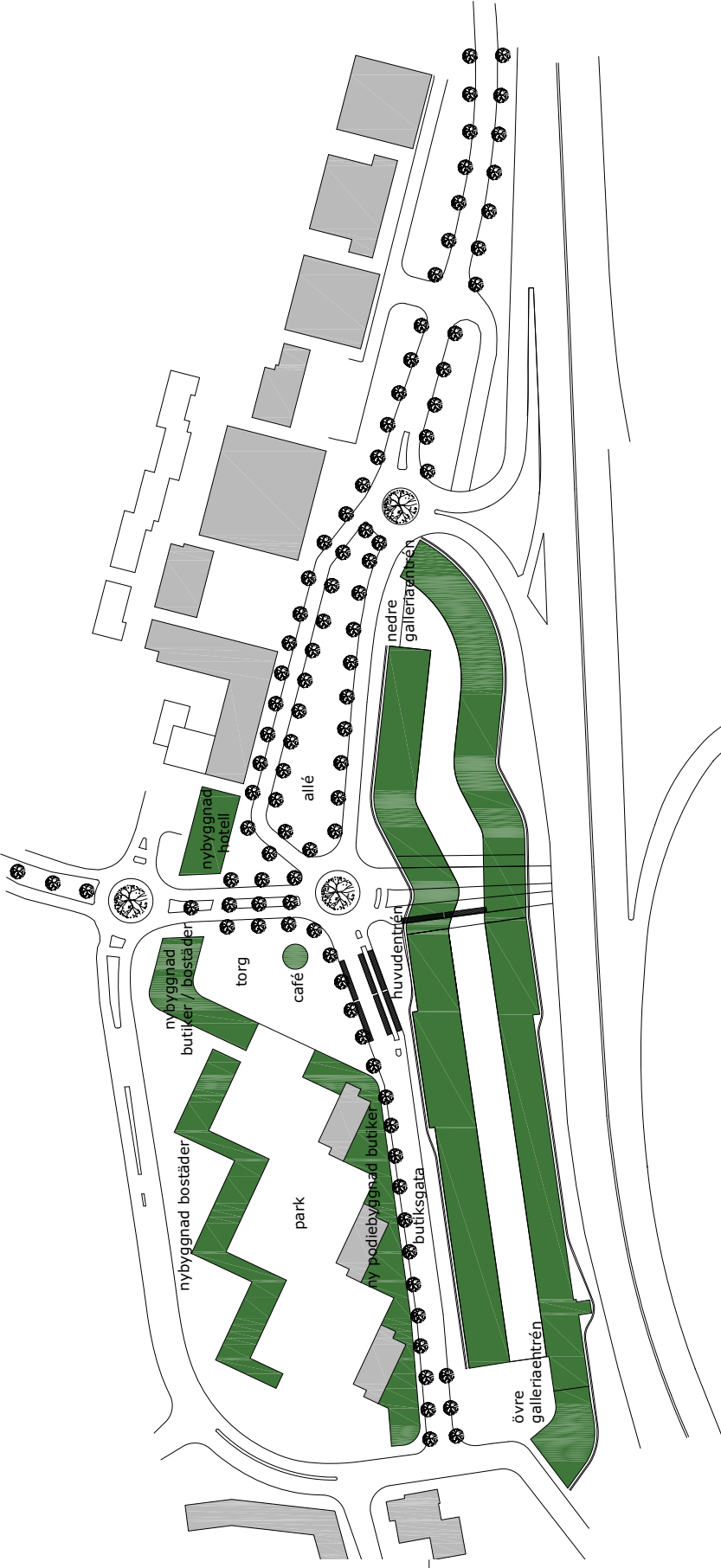
fasad mot norr skala 1:500



fasad mot väster, skala 1:500



fasad mot öster, skala 1:500



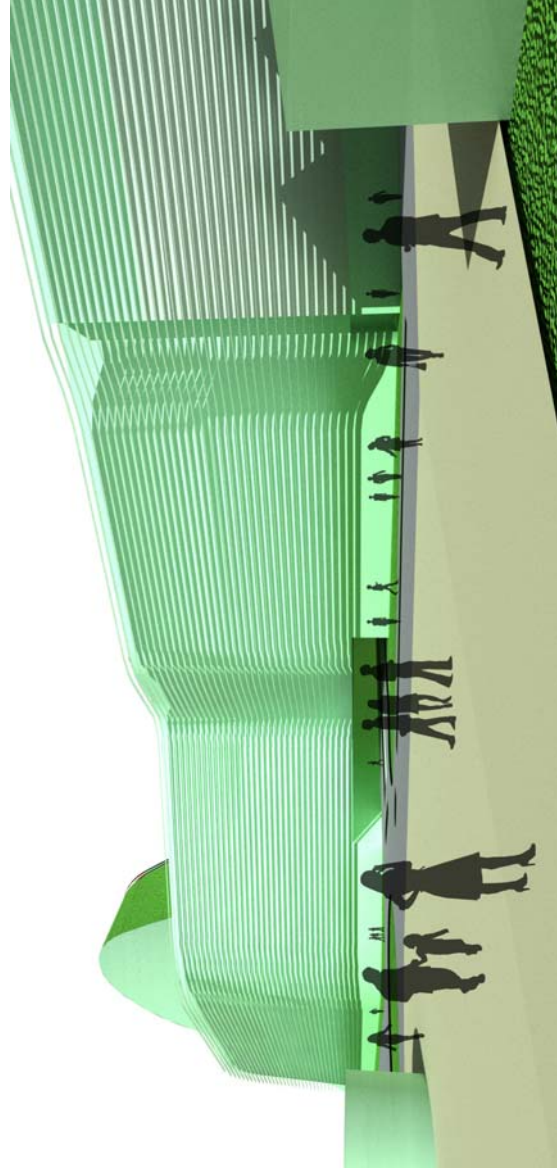
**höjder**

Våningsantal: 18 våningar  
 Byggnadshöjd: 69,5 m  
 Plushöjd topp: +99,5

**area**

Butiker, totalarea: 18 500 m<sup>2</sup>  
 Kontor, totalarea: 35 740 m<sup>2</sup>  
 Totalt: 54 240 m<sup>2</sup>

P-hus i 2 källarplan, area: 15 000 m<sup>2</sup>



vy från torget mot nordost



flygbild från väster

## landscaper

**Danderyd är kuperat och lummigt, till stor del bestående av småskalig trädgårdsstadsbebyggelse med ursprung i förra sekelskiftets gröna våg. Danderyd har karaktären av en skön, grön oas i kanten av en pulserande metropol.**

**Ett landmärke är en stark feature, och därför en referenspunkt i sin kontext. "Landscaper" är ett förslag till landmärke, som inte punkterar trädgårdsstadsidyllens böljande, grönskande siluett. Det är "landscapers" egenart med inspiration från omgivningens topografi, som ger den landmärkets referensskapande funktion – snarare än dess höjd i m ö h.**

**I motorvägslandskapet är "landscaper" ett tydligt arkitektoniskt statement. Samtidigt lämnar den trädgårdsstaden ifred - i Skärvik, Ekbacken, Stocksund, Klingsta Park, Gamla Djursholm och Nora Trädgårdsstad är den lummiga horisontlinjen fortfarande intakt.**

## byggnad

### **kontinuerlig form**

I "landscaper" sammanflätas Mörby Centrums nya och gamla delar till en enda böljande, kontinuerlig form, i ett sammanhängande hölje av dikroiska solavskärmningslameller i glas.

### **konstruktion**

Fasaden mot E18 utförs med betongelement. Elementen utförs dels plana, dels i 2 olika radier. Byggnaden har en konventionell pelar-/däckstomme i betong.

### **fasadbeklädnad**

Fasaden mot öster är glasad. Båda långsidesfasader - tillbyggnad liksom befintlig byggnad - bekläds med solavskärmningslameller i dikroiskt glas, som ändrar kulör beroende på betraktningvinkel, solljus, bilars strålkastarljus och reflektioner från omgivningen. På så vis går byggnaden i dialog med sin omgivning, och den ändrar skepnad beroende på årstid, väder och tidpunkt på dygnet. Byggnaden blir levande, i ständig förändring!

Bottenvåningen mot den nya allén, dvs Gamla Landsvägen/Golfvägen, samt bottenvåningen mot Mörbyleden utgörs av helglasade, kontinuerliga skyltfönster samt helglasade butiks- och kontorsentréer.

Fasaden mot galleriagången är glasade från invändigt golv till utvändig takfot.

### **takbeläggning**

De flacka delarna av taken täcks med sedum. Brantare partier samt tak som övergår till gavelfasader utförs som växtväggar, lika t ex Musée du Quai Branly i Paris, alternativt med klängväxtbeklädnad.

### **solceller**

Glasfasader utförs i så stora delar som möjligt med integrerade solceller.

### **disposition**

Kontorsplanen blir väl dagsljusbelysta tack vare den smala volymen - trots att fasaden mot E18 av säkerhetsskäl är relativt sluten.

Stora butiker förläggs med fördel i 1 1/2-plan på butiksplan 4 samt i underliggande våningar.

Centrumbyggnadens delar över t-banesträckningen motsvarar i höjd Mörby Kontors bebyggelse, som också ligger över t-banans bergrum.

### **höjder**

Våningsantal:	18 våningar
Byggnadshöjd:	69,5 m
Plushöjd topp:	+99,5

### **area**

Butiker, totalarea:	18 500 m <sup>2</sup>
Kontor, totalarea:	35 740 m <sup>2</sup>
Totalt:	54 240 m <sup>2</sup>

---

P-hus i 2 källarplan, totalarea: 15 000 m<sup>2</sup>

## **stadsplan**

### **kontinuerliga stråk**

Nuvarande säckgatan Golfvägen trädkantades, förlängs och övergår via befintlig cirkulationsplats i Gamla Landsvägen. Gamla Landsvägen och Svärdvägen bildar tillsammans en grönskande allé, lika Karlavägen.

Parken bildar ett kontinuerligt grönstråk med nya, gröna Landsvägen/Svärdvägen.

Inne i Mörby Centrum förlängs nuvarande Butiksgatan på plan 4 in i tillbyggnaden i ett kontinuerligt stråk. Via det stråket sammankopplas Mörby Kontor med hela Centrumbyggnaden och bebyggelsen i dess övre anslutning mot Golfbanevägen.

### ***buss /taxi /drop off-fickor***

Busstorget ersätt av – mer stadsmässiga - kanthållplatser, lika Norrmalmstorg, mellan Mörby Centrums huvudentré och det nya torget.

Längs den nya allén längs hela centrumbyggnaden tillskapas kantparkering, taxistolpe och drop off-fickor.

Buss- och taxitrafik flyttas från Golfbanevägen (=skolväg för låg- och mellanstadiebarn!) till nuvarande Golfvägen.

### ***butiker i gatuplan***

I en ny podiebyggnad kring de befintliga punkthusen tillskapas butikslokaler som vänder sig mot den nya allén. I Mörby Centrum finns butiker i gatuplanet som vänder sig både inåt och utåt mot den nya allén längs hela centrumbyggnaden. Tvärs över gatan i Mörby Kontor vänder sig gatuplanslokaler med fördel ut mot den nya allén.

### ***ett slutet befolkat torg***

Torget blir ett avgränsat stadsrum med hjälp av nya byggnader med butikslokaler i bottenvåningarna. Danderyds Bibliotek kan förläggas hit med sina publika verksamheter, som utöver bibliotek omfattar föreläsningar, utställningar och barnteater.

På det nya torget tillskapas en cafépaviljong. Torghandel välkomnas också hit.

### ***en levande park***

Parken öppnar sig mot det nya torget. Parken delas in i tre mindre delar. De befolkas och aktiveras med hjälp av tennisbanor, boule-banor, lekplats med mini-replica av Cedergrenska tornet, skate board-park och en scen i anslutning till det angränsande nya torget.

### ***t-bana***

Tunnelbanan får entréer både från huvudentrén mot nya torget och mot Mörbyleden.

### ***bostadsbebyggelse med varsin tyst sida***

Både de befintliga punkthusen och den nya bostadsbebyggelsen i parken får varsin tyst sida, eftersom de sluter sig mot respektive gatusida. Den nya bebyggelsen baseras på de befintliga grannhusens solinfallsmaximerande geometri. Tillsammans bildar de en hybrid-typologi av storgårdskvarter och modernistiska hus i park.

### ***obs***

Centrumbyggnaden i "landscaper" kan även utföras med den stadsplan som SWECO FFNS har utarbetat och som är en del av tävlingshandlingarna!