

Utgångspunkten för förslaget är en strävan att få en storskalig vertikal byggnad att samverka på ett intressant sätt med den befintliga horisontella byggnaden. Vårt angreppssätt har varit att betrakta nybyggnaden som ett band i flera lager som veckas, vrids, viks och skruvas från att vara fasadbeklädnad mot E18 till att bli länkbyggnad över Mörbyleden, till att bli entréväning i den norra centrumutbyggnaden, till att bli högdelen i densamma.

Bandet är tänkt som ett materialcollage av fiberbetong, koppar, färgat glas och perforerad plåt med varierande glans, transparens och struktur beroende på vad som döljs bakom.

Högdelen ges en utsträckt nord-sydlig planform i förlängningen av den befintliga centrumanläggningens östra "skepp". Den avtecknar sig slinkt mot norr och söder, vilket accentuerar dess höjd, och den presenteras som en öppen bokhylla mot torget i sydväst. Höghuset har en relativt tät försörjningszon med hissar, trapphus och installationsschakt mot E18 som dels ger byggnaden stabilitet, dels skyddar mot motorvägens buller och dels skärmar av morgonsolen vilket minskar det maximala kylbehovet. Den smala söderfasaden är också gynnsam i solinstrålningshänseende.

Anläggningens vridna och vikta struktur erbjuder i länkbyggnadsdelen ett större dagsljusinsläpp i väster, vilket lättar upp den mörka passagen längs Mörbyleden. Länkbyggnaden fortsätter mot sydväst och blir tunnelbanans utbyggda huvudentré, kontaktpunkten mellan centrumanläggningen och Danderydstorget. För att stärka kontakten mellan Danderydstorget och södra torget förespråkar vi en förädling av Golfvägen till ett kompletterande centrumstråk, bla genom att fylla ut trianglarna mellan gatusträckningen och de höga bostadshusen med byggnader för kontor/lokaler i 2-3 våningar. Kontorsbyggnaden vid södra torget får en smal och skarp utformning som påminner om höghusdelen i norr.

Danderydstorget ramas in av tunnelbaneentrén och trappan till Golfvägen i öster, busstationen med sitt skärmtak i norr, ett slinkt bostadshus med lokaler i bottenvåningen i väster och en spegeldamm som utgör länken mot parken i söder. Under torget inryms ca 6000 m<sup>2</sup> parkering.

Vi väljer att föreslå att en del av de nya bostäderna och butikerna placeras väster om Golfbanevägen, där kraftledningen grävs ned. Detta för att inte totalt bygga bort/skugga parken och torget, och för att med bebyggelse på ömse sidor skapa en mer stadsmässig gata. Man åstadkommer också ett portalmotiv mot den västra randellen med en bebyggelsestruktur som är ett eko av den befintliga centrumanläggningens två "skepp".

---



Fågelperspektiv från väster

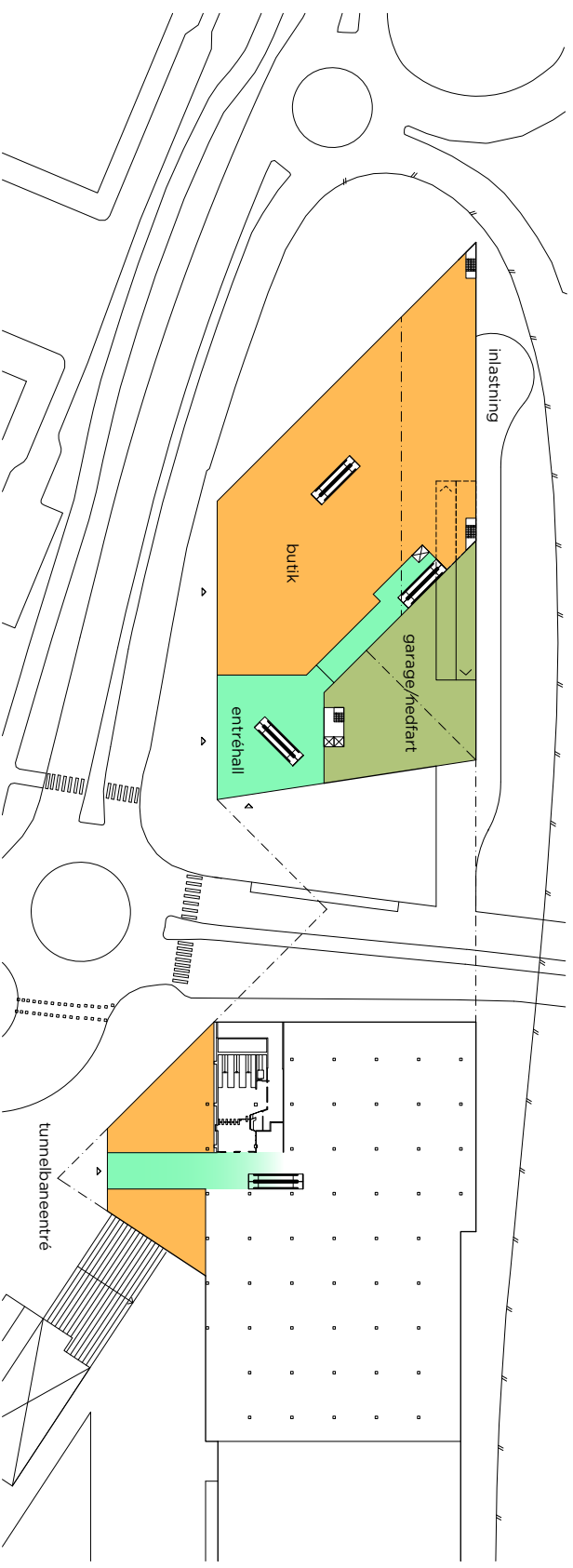


Vy från väster

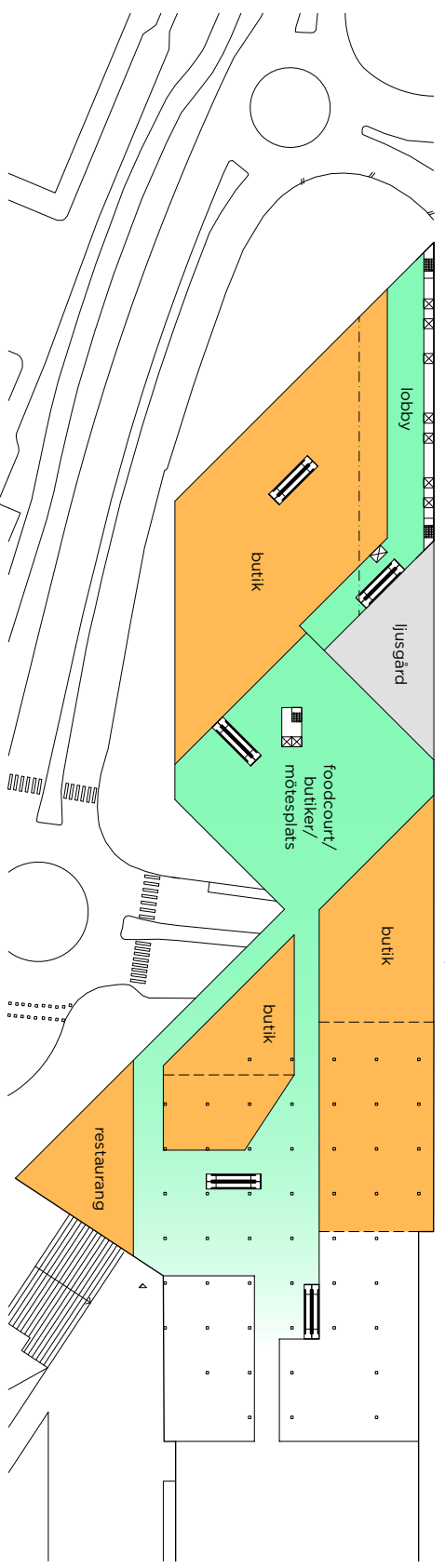


Vy från söder, E18

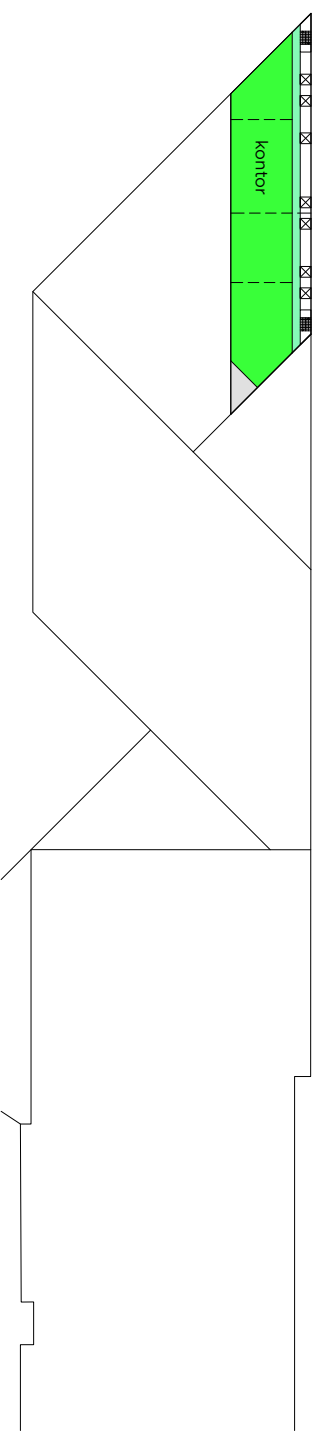




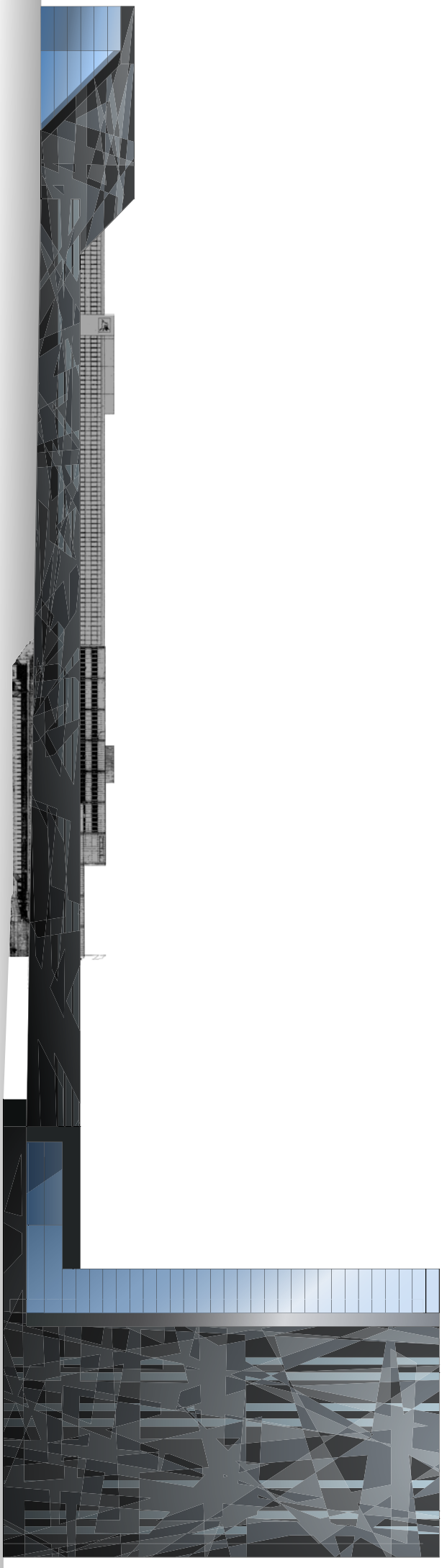
Entrepran  
skala 1:500



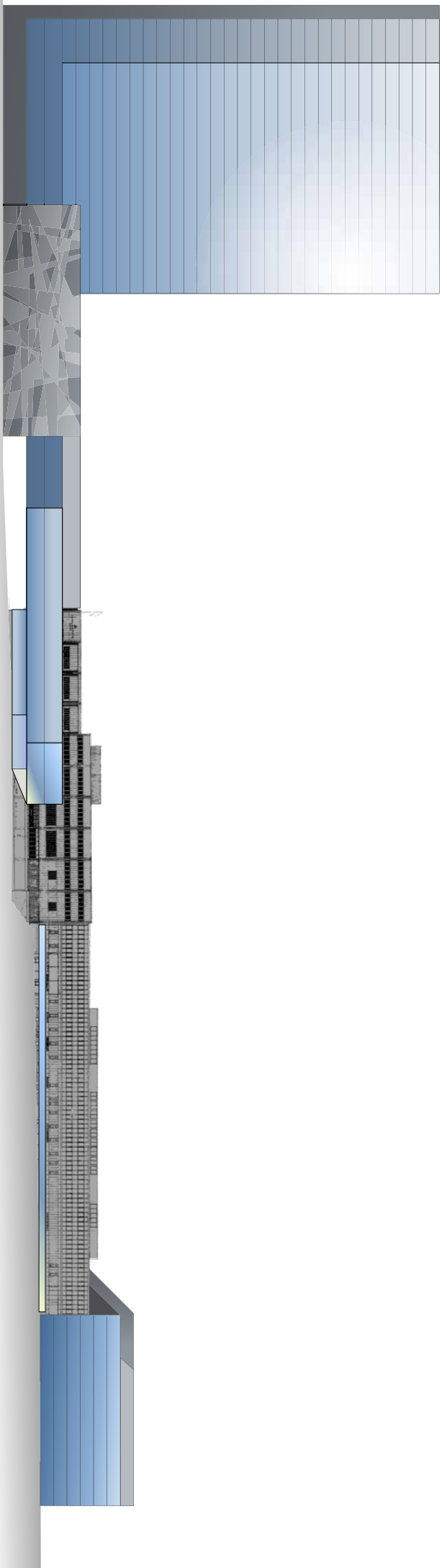
Plan 1 trappa  
skala 1:500



Principiplan höghusdel  
skala 1:500



Fasad öster  
skala 1:500



Fasad väster  
skala 1:500