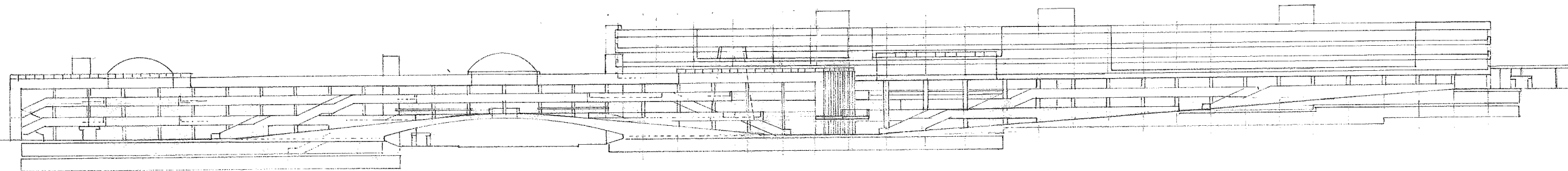
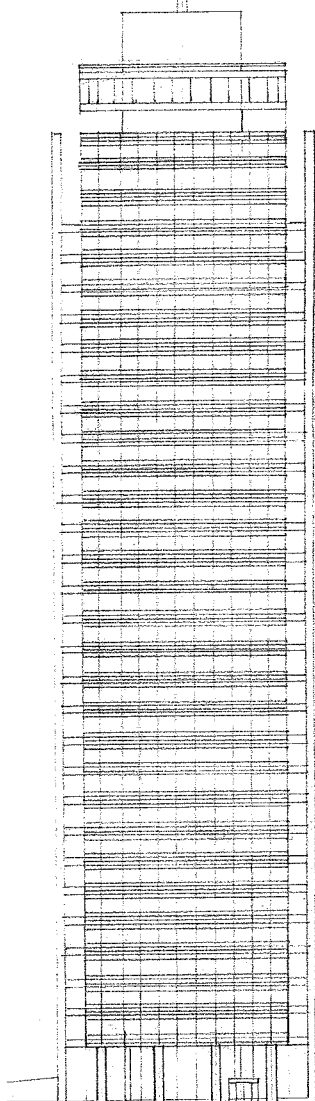


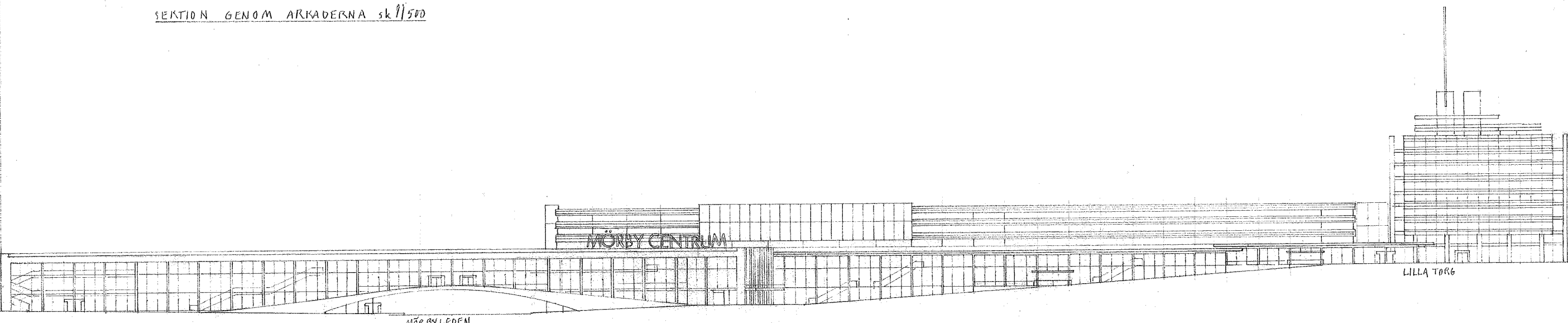
PLAN 2TR sk 1/500



SEKTION GENOM ARKADERNA sk 1/500

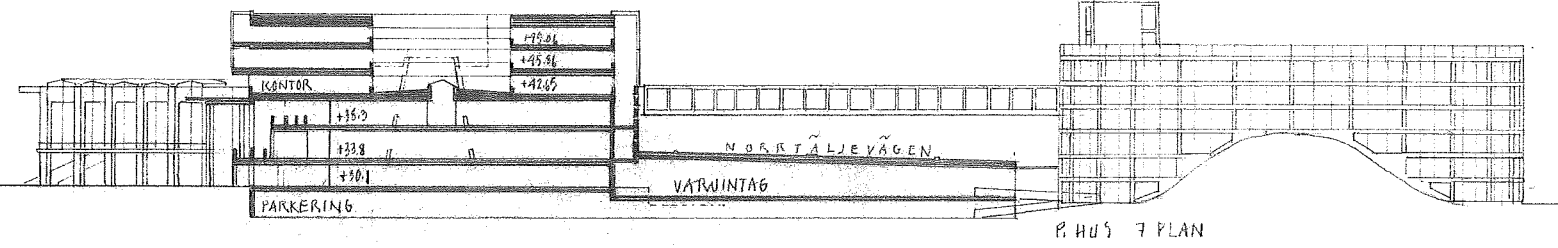
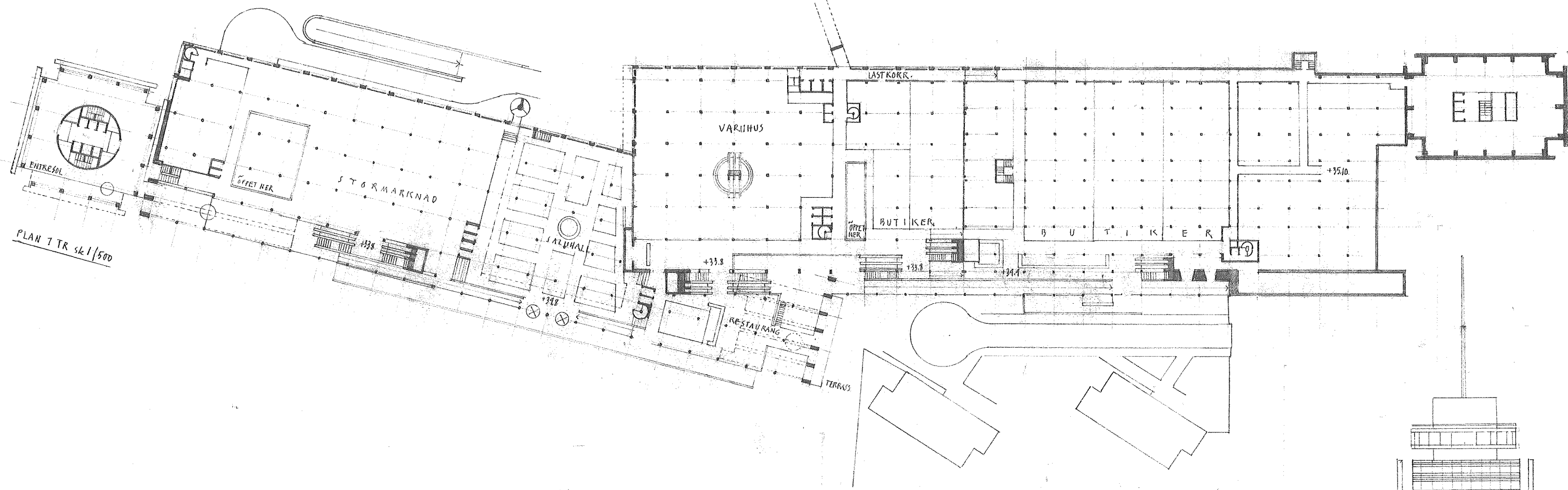


FASAD MOT VÄSTER sk 1/500

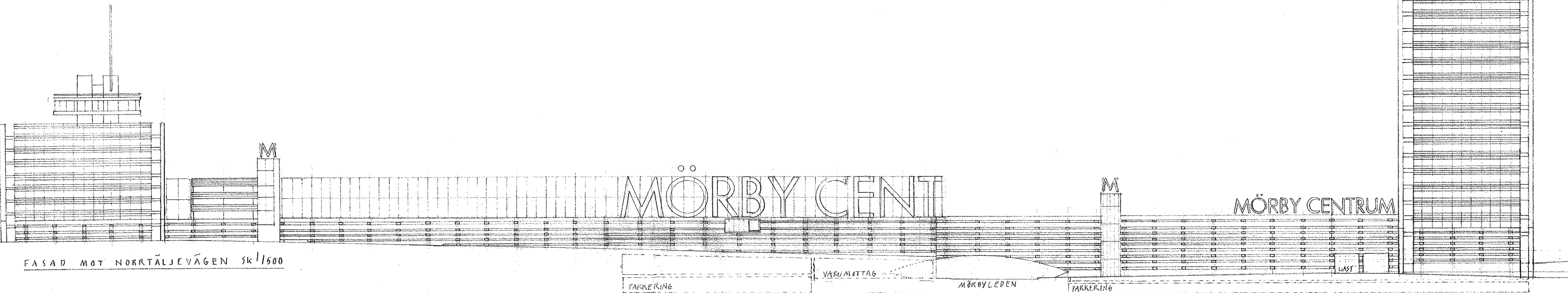


MÖRBYLEDEN

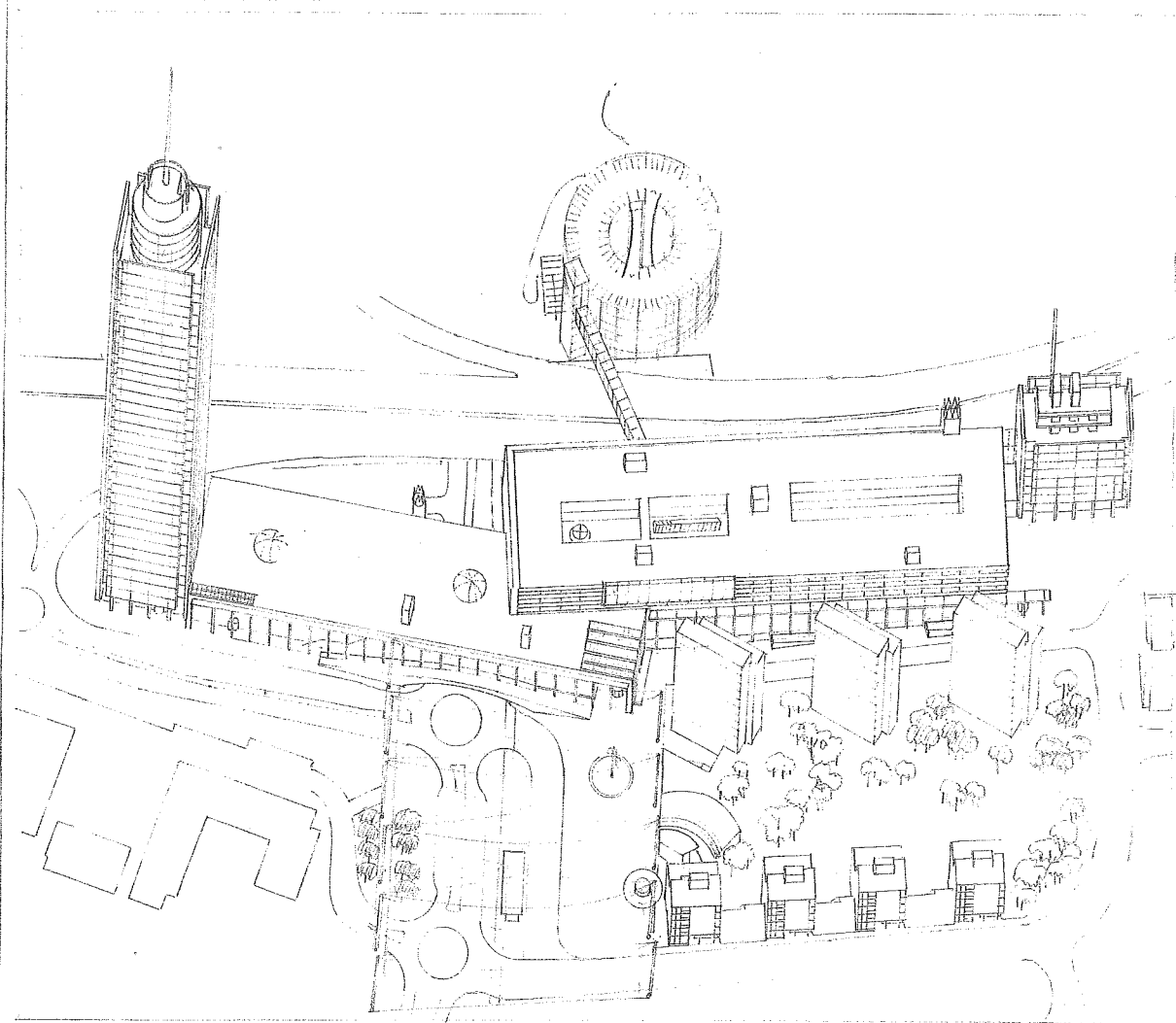
LILLA TORG



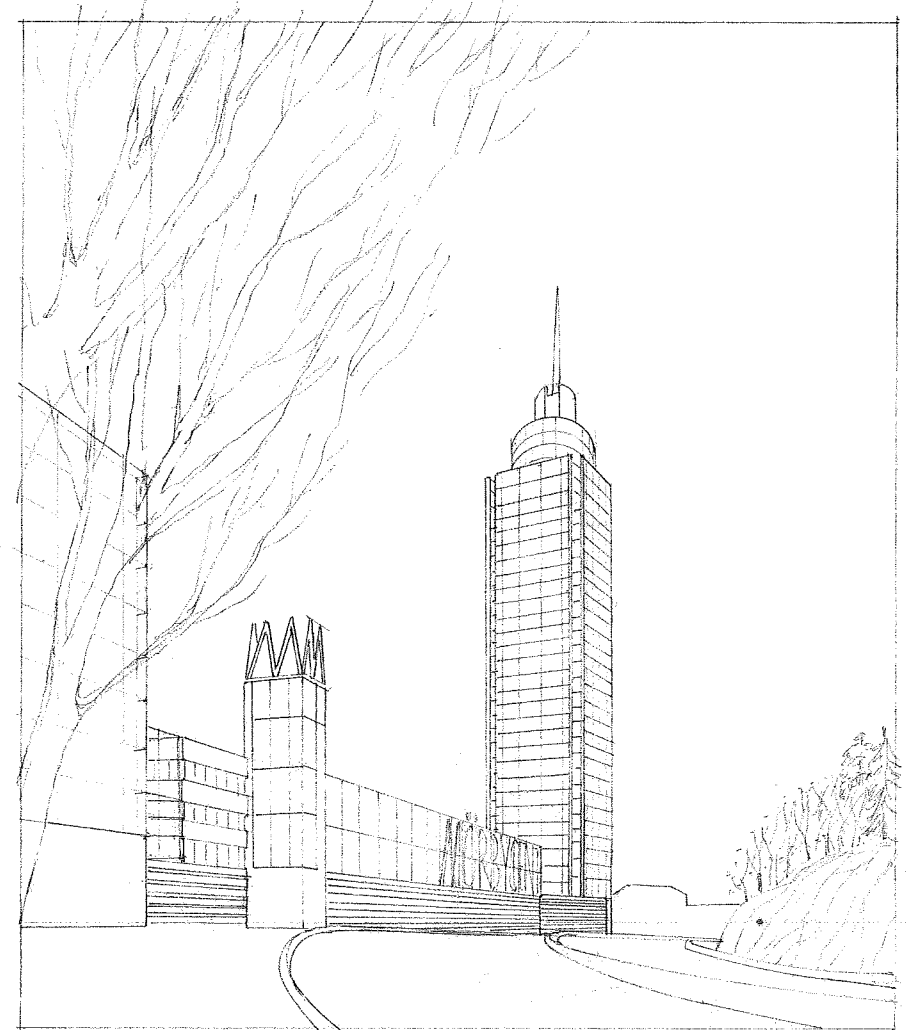
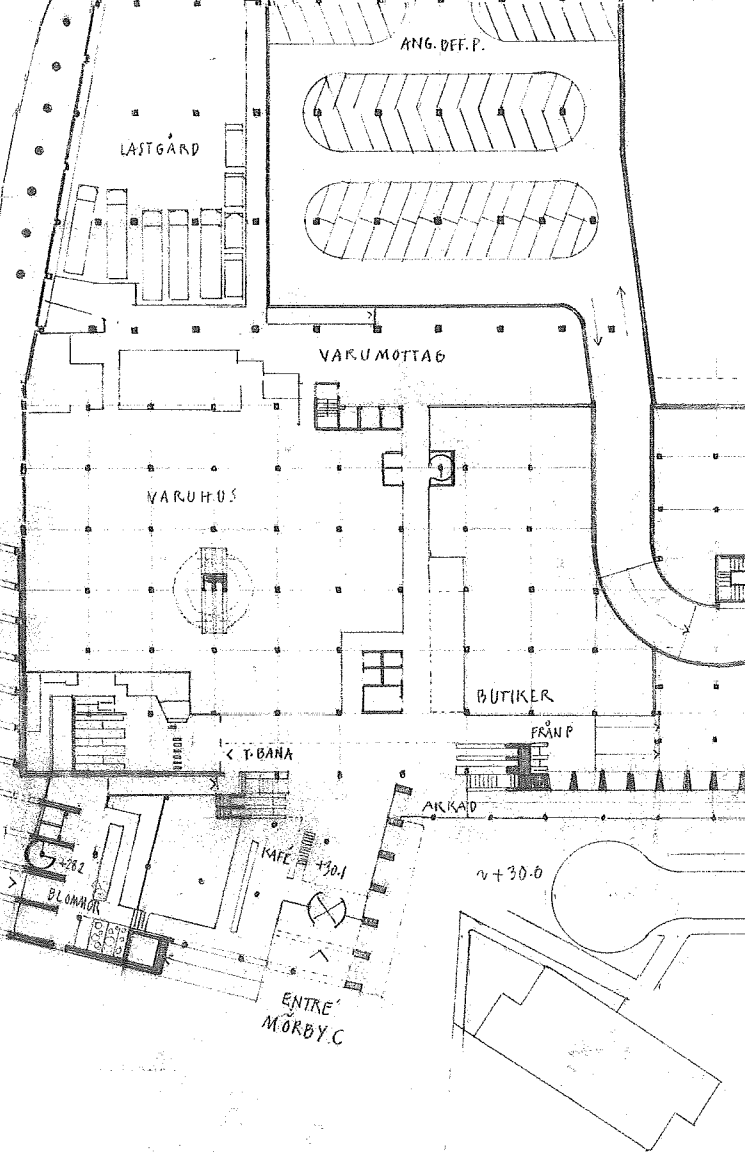
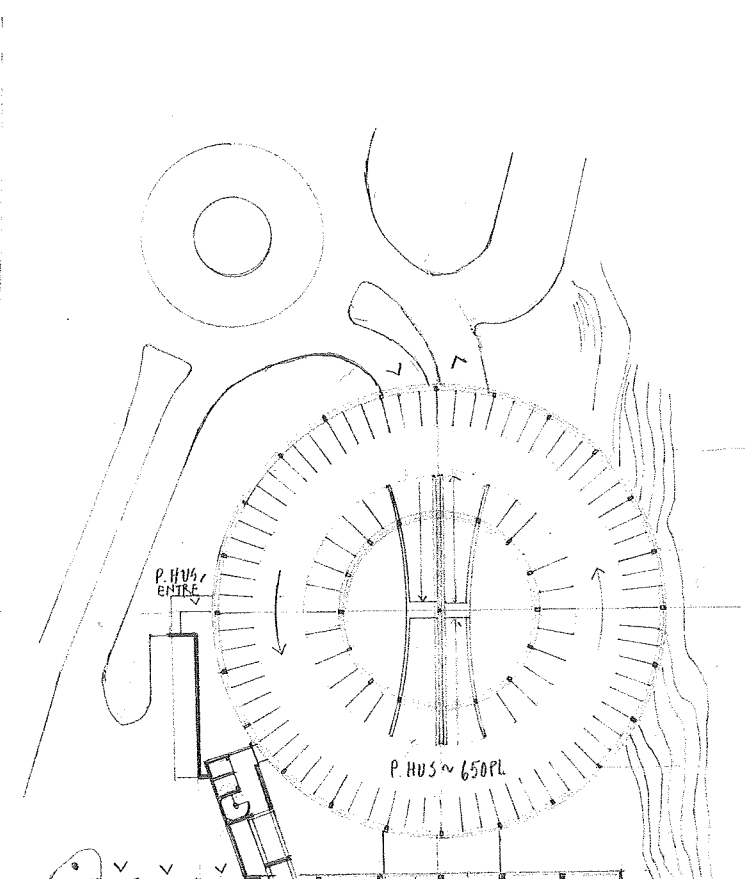
SEKTION Ö/V GENOM BEFINTL. CENTRUM sk 1/500



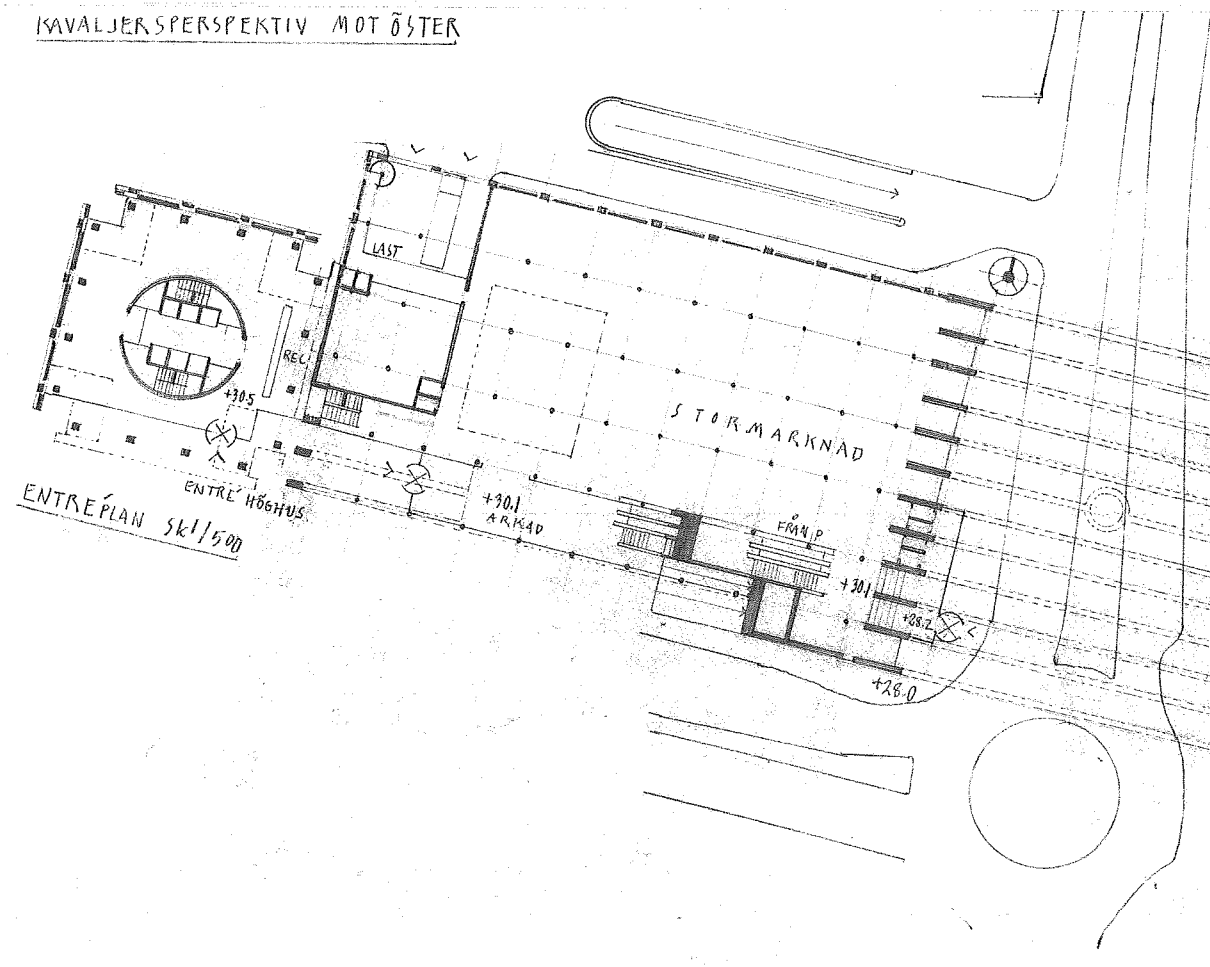
FASAD MOT NORRTÄLJEVÄGEN sk 1/500



KAVALJERSPERSPEKTIV MOT ÖSTER



FRÅN NÖRRTÄLJEVÄGEN MOT NORR



MÖRBY CENTRUM MARS 2008 MOTTO ÅSIDO

Förelaget försöker visa på de egenskaper som kan utvinna genom att förlägga den inre köpgatan längs arkader vid centrumets fasad mot väster. En samverkan mellan de tre skivhusens längs Golfvägen och bebyggelsen på Gamla Landsvägens västra sida kan på så sätt uppnås och ge en välgörande blandning av bostäder arbetsplatser och kommers.

Avsikten innebär att befintlig terrassbyggnad vid norra entré tas bort och Golfvägen avslutas i Mörby Torgs plan. Passagen över Mörbyleden har utformats som en flack bågbro som genom sin form skapar ett rum av den långa överbyggnaden. Brons välvning integreras delvis i nybyggnadens arkad och betonar sambandet mellan ute och inne. I den befintliga delen följer av samma skäl den inre gångrampen den yttre Golfvägens lutning.

Avsikten innebär också att centrumets last- och serviceförsörjning måste ske från öster. En utvidgad varumottagning föreslås i anslutning till den befintliga med bl a en ny lastkorridor i två plan belägen på centrumets östsidan mot Norrtäljevägen. Korridoren nyttjas också för att ge centrum en ny fasad till skydd mot buller och olyckor. Fasaden utgörs i sin nedre del av horisontella betongelement mellan smala ljusslitsar, ett motiv som också används i den tillkommande bebyggelsen. Den övre delen är en glaslåda som ger ljus åt de befintliga kontorslokalerna.

I den nya centrumdelen, främst tänkt för stormarknader, sker inlastningen vid den delvis överbyggda gata som passerar under Norrtäljevägens västra anslutningar förbi det nya höghuset och mot Mörbyleden.

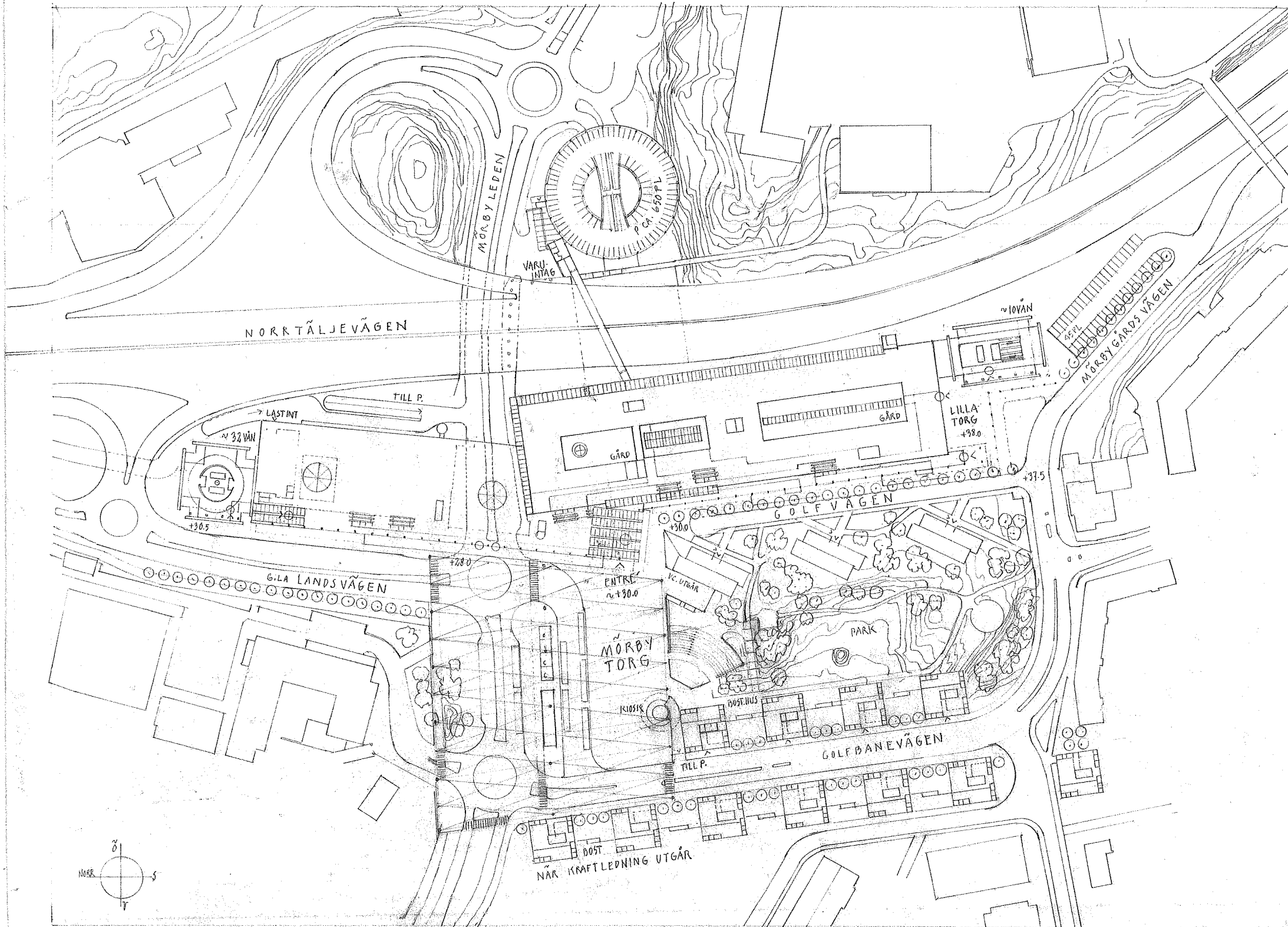
Mörby Torg har utformats så att även kringliggande gång- och körtrafik ingår i torget. För att betona helheten föreslås ett nät av ljuspunkter över torget.

De två tornbyggnaderna har dubbla fasader av glas som frigjorts till skivor främst i avslutningen uppåt. Öppenheten tänkes skärmad av reflekterande band av silverblank metallfolie som lamineras med glaset i det yttre skiktet.

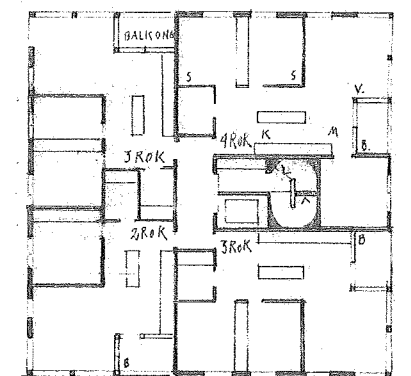
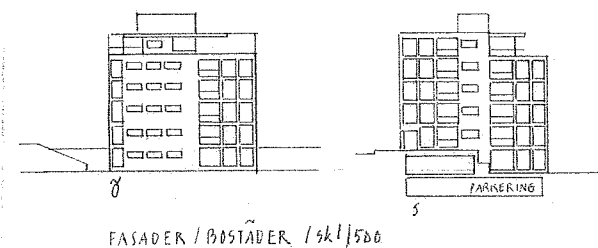
Den kraftledning som passerar på Golfbanevägens västra sida föreslås på sikt flyttad eller markförlagd. Det ger utrymme för ytterligare en rad punkthus som förstärker den förtäta stadsmässighet som eftersträvs.

Det befintliga centrumets kontorslokaler föreslås kompletterade så att en enkel geometrisk helhet uppnås.

Bärande stommar är av stål, bjälklag av prefabricerad betong. Täckande skikt är av glas och betongelement. Det rundade parkeringshuset föreslås helt kringklätt av vertikala glasplank till en svagt lysande lykta i mörkret.



SITUATIONSPLAN sk 1/1000



BOSTADS HUS SVÄN / sk 1/200

MÖRBY CENTRUM MARS 2008 MOTTO ÅSIDO