

Metropolitan Danderyd Centrum

MTRPLTN DC

Nuläge

Mörby Centrum utgörs idag av en komplex blandning av byggnader, strukturer, flöden, historiska avtryck. Centrumet ligger ett stenkast från medeltidskyrkan, och saknar samtidigt alla spår av historisk förankring. Där ligger kanske också en av dess stora fördelar – dess historia ligger i framtiden.

Centrumet innehåller handel, service, kontor och bostäder. Danderyds sjukhus är en stor regional arbetsplats, men ligger både visuellt och kommunikativt avskilt från Mörby Centrum. Inslaget av kultur begränsas till ett bibliotek.

Restaurangutbudet begränsas till lunchställen och caféer. Utbudet av handelsaktörer är relativt starkt för ett centrum av denna skala. Målggruppen är till stor del villabopende med relativt hög disponibel inkomst.

I direkt anslutning till Centrumet ligger villabopbyggelse och naturändskap, med golfbanan och strområde. Mörby ligger i en kommunikationsnod med tunnelbanan och bussar. Vägnätet gör att centrumet med bil ligger lättillgängligt för hela kommunen, samt i bra läge till Stockholm och Årlanda. Cykelförhållandena är goda, men för förgångare upplevs området ganska ogästvänligt.

Centrumbyggnaden är tung och mörk. Ursprungsskulpturens främsta kvalitet ligger i skalan och som skydd mot Norraljevägen. Byggnadens ursprungliga delar är slina och skyltar har i hög grad fått ta över intrycket.

Utvecklingsscenario

Mörby Centrum byggs ut till ett fullvärdigt handelscentrum som knyter ihop stadsdelarna i Danderyds kommun och utvecklas till ett nytt Danderyd Centrum. Detta har

stora möjligheter att växa som en kraftfull ekopolitisk nod i Stockholms regionen och har stora möjligheter att växa.

För att nå dit behöver det utvecklas såväl fysiskt som innehållsmässigt. Med skrapan och centrumbyggnaden genomgår platsen en skalförändring.

Centrumbyggnaden som består av handel, service och kontor väver och moderniseras. Med tillkort av nya starka handelsaktörer inom livsmedel, mode mm kan gallerian bli en intressant shoppingdestination.

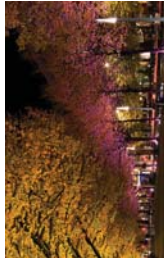
Utbyggnaden kräver mycket mer än bara utformning av byggnader. Det behövs en plats och ett innehåll som motsvarar de fysiska ramarna. Utbudet behöver utvecklas såväl kommersiellt som kulturellt och politiskt samt ges ett tillskott av attraktiva kontorslokaler och bostäder.

Vision

Det nya centrumet står inför ett vägval – att bli ett stopplängs motorvägen eller en nod i en Europeisk storstad: ett Danderyd Centrum med det bästa av handel, kultur, service, arbetsplatser och bostäder och en mötesplats av internationell klass.

Ytor

Bostäder ca 18000 kvm
Handel ca 20000 kvm
Kontor ca 37500 kvm
Konsthall 2500 kvm
Summa nya ytor: 73000 kvm + garage



Unter den Linden, Berlin



Centre Pompidou, Paris



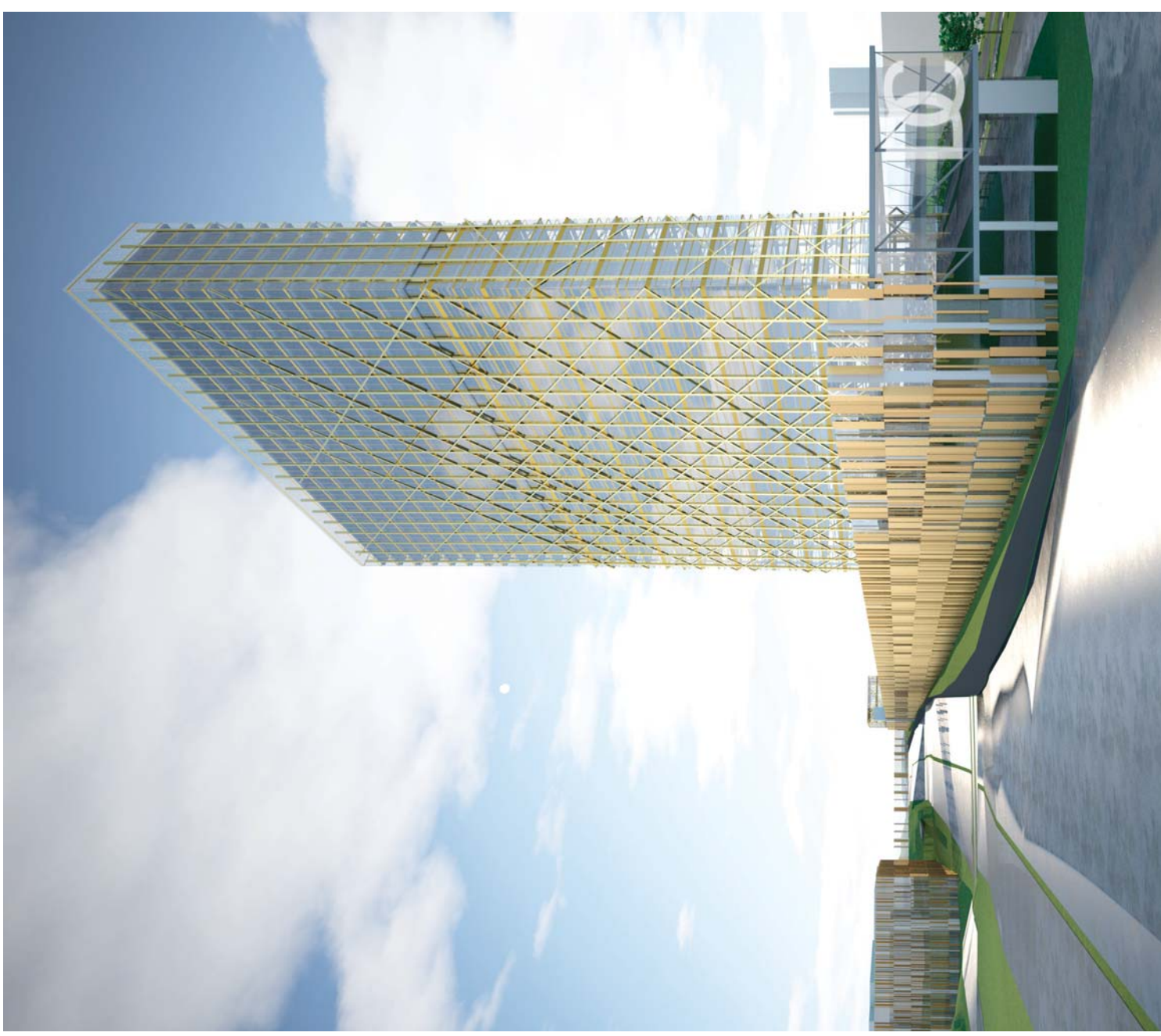
Manchester



McCormick Tribune Plaza, Chicago



McCormick Tribune Plaza, Chicago



Entrégata, Gamla Landsvägen

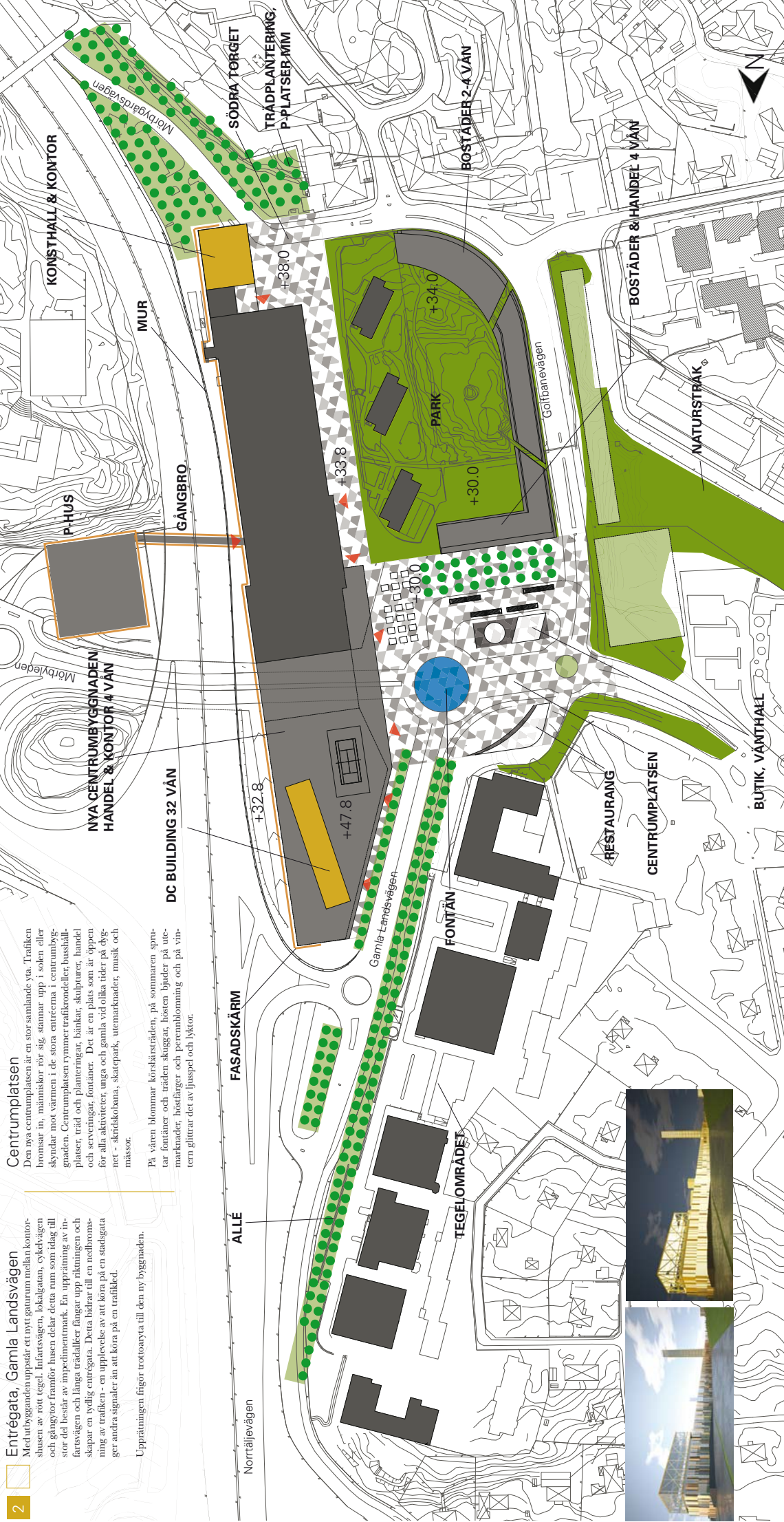
Med utbygganden uppstår ett nytt gatuumrätt mellan kontorshusen av rött tegel. Infartsvägen, lokalgatnan, cykelvägen och gångnytor framför husen delar detta rum som idag till stor del består av inparkningsmark. En upprättning av infartsvägen och långa trädalléer fångar upp riktningen och skapar en tydlig entrégata. Detta bidrar till en nedbromsning av trafik - en upplevelse av att köra på en stadsgräns som andra signalerar än att köra på en trafikled.

Upprättningen frigör trottoaryta till den nya byggnaden.

Centrumplatsen

Den nya centrumplatsen är en stor samlande plats. Trafiken bromsar in, människor rör sig, stannar upp i solen eller skyndar mot värmen i de stora entréerna i centrumbyggnaden. Centrumplatsen rymmer trafikondeller, bussall-placer, träd och planteringar, bänkar, skulpturer, handel och serveringar, fontäner. Det är en plats som är öppen för alla aktiviteter, unga och gamla vid olika tider på dygnet - skridskobana, skatepark, utemarknader, musik och mässor.

På våren blommar korskarträden, på sommaren sprutar fontäner och träden skuggar, hösten bjuder på utemarknader, höstfärgar och perennblomning och på vintern glittrar det av jusspel och lyktor.



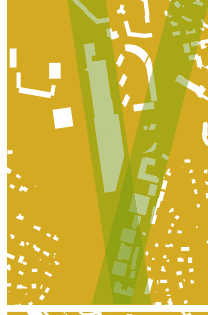
A. Vägstruktur

Vägarna knyter platsen till omgivningen. Läget är en kommunikationsnod.



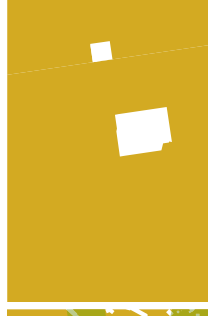
B. Markstruktur

Topografi, vägar, bebyggelse och grönområden delar in landskapet i ett oregelbundet mönster.



C. Byggnadsriktningar

Två huvudriktningar finns på platsen. Ny byggnadsstruktur växer fram ur dessa.



D. Torgtor

En ny samlande centrumplats utgör navet i Danderyd Centrum. Det mindre södra torget bidrar en offentlig, politisk och kulturell samlingspunkt.



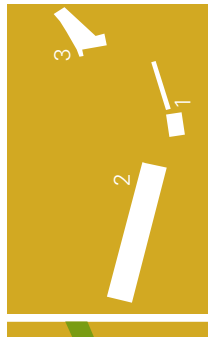
E. Gångstruktur

Torgytorna och den nya byggnadens entréer till shoppingen min bindes med sammanhängande gångstråk.



F. Länkar och grönområden

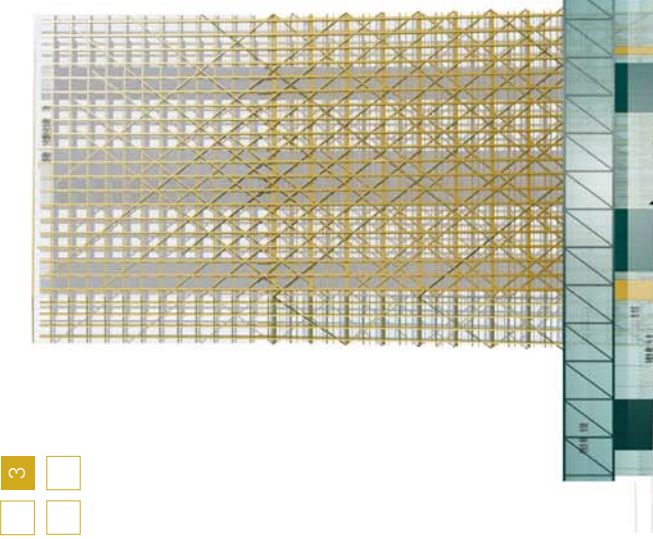
Danderyd Centrum ansluter till omgivande kontor, bostäder, rekreation och natur.



G. Framtida utveckling

Utvecklingsområden väster om Norrtäljevägen.
1. Väster: Kontor, handel och bostäder.
2. Nord: Utbyggnad och större publik förankring till platsen.
3. Söder: Utbyggnad mot Danderyds sjukhus.





DC Building
 Skrapan utgör ett landmärke för Danderyd centrum. Placeringen norr om centrumplatsen gör att den kommer att vara en solbelyst gestalt från torget. Utformningen som en skiva gör att ändrar storlek från olika riktningar. Den är utformad som ett fristående vertikalt element med en egen riktning i landskapet.

Skrapan är utformad så att den lämnar ett begränsat förtryck som landar mellan tunnelbanan och Norrtäljevägen. Den smala huskroppen ger goda möjligheter till bra kontorsmiljöer och en felbarhet av våningsytorna.

Stommen i fasaden är ett bärande stålskede som förstärks med inre krysspelare. Glasfasaden är tillbakadragen och låter fasadrestens form träda fram. Metallen är guldfärgad.

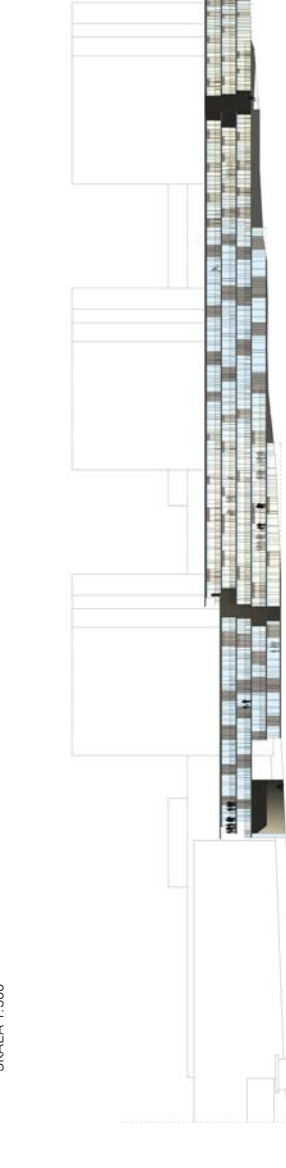
FASAD MOT GAMLA LANDSVÄGEN - GOLFBANEVÄGEN
 SKALA 1:500

Centrumbyggnaden – utbyggnad, integrering, helhet.
 Utbyggnaden utformas som en sammanhållen horisontell skiva som ansluter till den befintliga byggnadskroppen. Den nya byggnaden vänder framsidan mot torget och entrévägen. Den håller genomgående en höjd av fyra våningar. Möblytelens genomskärning av byggnaden är två våningar mot centrumplatsen. Med höjden och uppgångsade bottenvåningar ges denna passage förutsättning till entréplats, med busshållplats, taxi stopp etc. Detta möjliggör också en större byggnads bredd i de övre våningarna. Byggnaden är delad i två nivåer och två nedre våningar. Bottenvåningarna är delvis indragna med möjlighet till dubbelhöga

Konsthall
 Övansjå den nya kontorsbyggnaden i söder byggs en konsthall, som en lanternna med ett synligt läge från vägen och en pausning till skrapan i den andra änden. Konsthallen håller internationell klass och drivs som filial till ett konstmuseum, som kommunal konsthall eller i helt privat regi – målet är att ge en kulturell inbjudan till centrumet.

Konsthallens utformning och material knyter an till skrapans fasad

BEFINTLIG FASAD ÖPPNAS UPP OCH UTVECKLAS



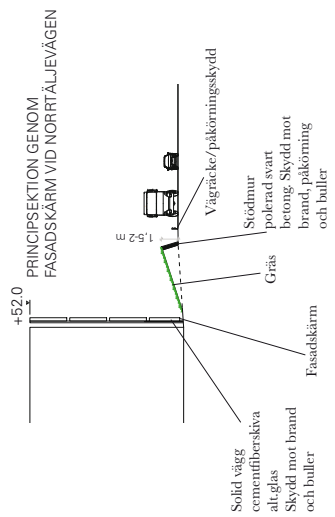
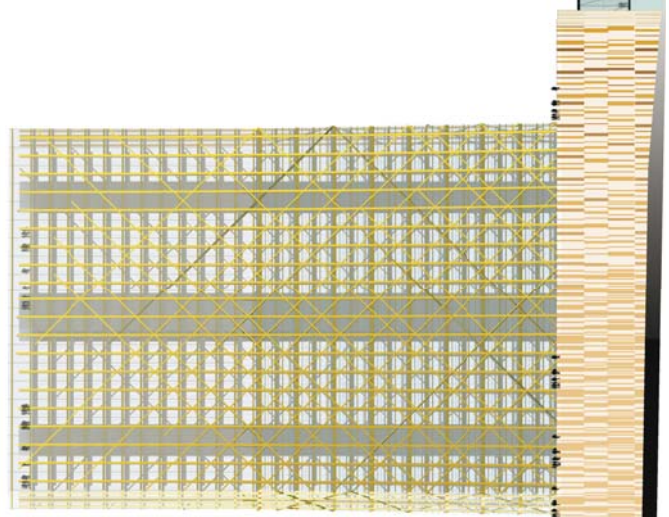
FASAD MOT GOLFBANEVÄGEN
 SKALA 1:500

Bostäder, park
 Parken inringas med nya bostäder i väster. Dessa är 3-5 våningar, för att släppa in sol till parken och de befintliga husen.

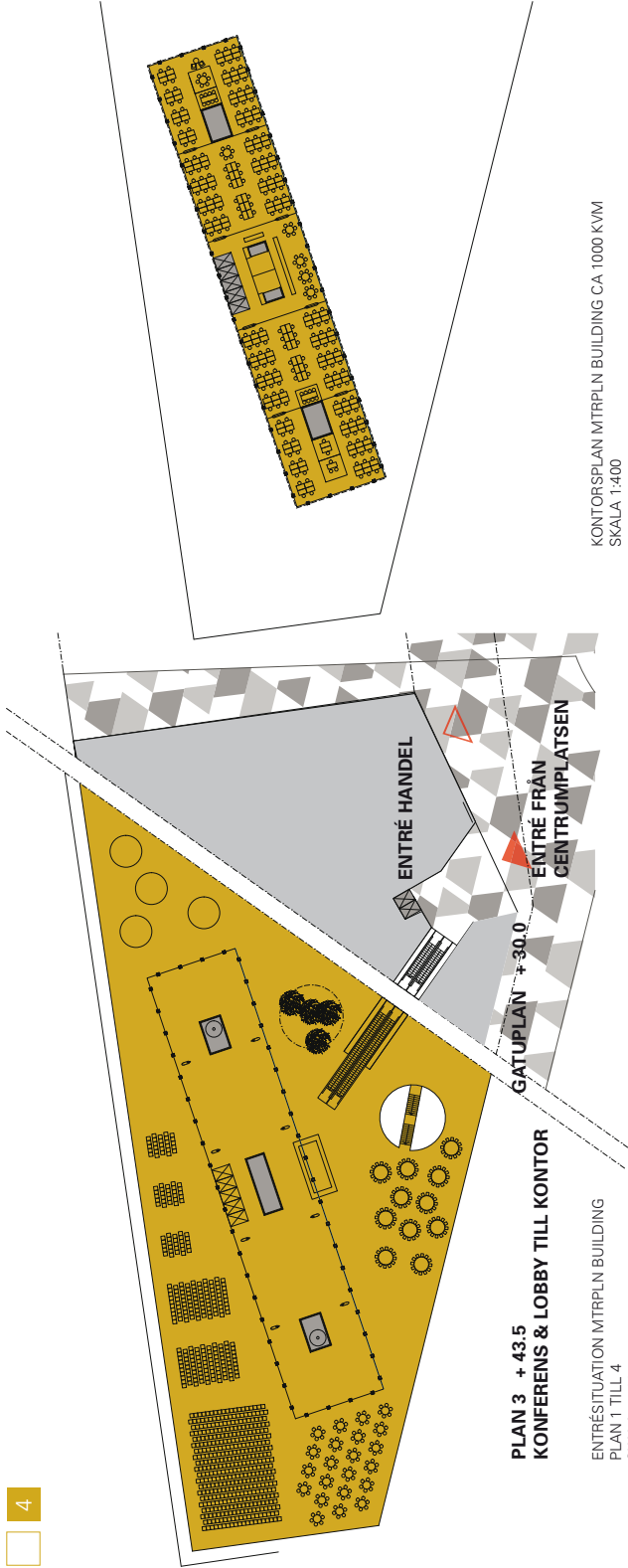
En ny byggnad ansluter mot centrumplatsen med kontor/handel i två våningar mot platsen och två våningar bostäder ovanpå mot parken.

Fasadskärm
 Fasaden mot Norrtäljevägen binder samman den befintliga centrumbyggnaden med de nya delarna. Skärmen bildar delvis till ett minskat buller och kan föras med inre glasbalkad för detta syfte. Nedre delen föras med ett brandskyddande skikt av fibercement.

Skärmen är uppbyggd på en stålstomme som är infäst i fasaden. Ett växelspel av metallskivor bildar mönster i flera nivåer. Metallens färg växlar mellan guld och brons.



FASAD MOT NORRTÄLJEVÄGEN
 SKALA 1:500



**PLAN 3 + 43.5
KONFERENS & LOBBY TILL KONTOR**

ENTRESITUATION MTRPLN BUILDING
PLAN 1 TILL 4
SKALA 1:400

KONTORPLAN MTRPLN BUILDING CA 1000 KVM
SKALA 1:400

