



Enebybergs resultatenheter

Brageskolan, Enebyskolan, Hagaskolan

Danderyds kommun

Lena Bergman Åkerman, Ekerö kommun
Annika Gustafson, Upplands Väsby kommun
Inga Seidlitz, Nacka kommun
Maggi Stjerna, Värmdö kommun
V 12-13, 2010

Innehållsförteckning

Styrning och ledning

ENEBYBERGS RESULTATENHET	1
DANDERYDS KOMMUN	1
INNEHÅLLSFÖRTECKNING	2
VÅGA VISA	3
FAKTA OM ENHETEN	4
<i>Typ av skola</i>	4
<i>Organisation</i>	5
<i>Ledning</i>	5
OBSERVATIONENS METOD	6
DELENHET 1: BRAGESKOLAN	7
MÅLOMRÅDEN	7
<i>Normer och värden</i>	7
<i>Utveckling och lärande/kunskaper</i>	8
<i>Ansvar och inflytande för barn/elever</i>	12
<i>Bedömning och betyg</i>	15
<i>Styrning och ledning</i>	16
JÄMFÖRELSE MED TIDIGARE OBSERVATION	19
STARKA SIDOR	19
FÖRBÄTTRINGSOMRÅDEN	19
SAMMANFATTANDE SLUTSATS OM ENHETEN	19
DELENHET 2: ENEBYSKOLAN	20
MÅLOMRÅDEN	20
<i>Normer och värden</i>	20
<i>Utveckling och lärande/kunskaper</i>	21
<i>Ansvar och inflytande för barn/elever</i>	24
<i>Bedömning och betyg</i>	25
<i>Styrning och ledning</i>	26
STARKA SIDOR	26
FÖRBÄTTRINGSOMRÅDEN	26
SAMMANFATTANDE SLUTSATS OM ENHETEN	27
DELENHET 3: HAGASKOLAN	28
MÅLOMRÅDEN	28
<i>Normer och värden</i>	28
<i>Utveckling och lärande/kunskaper</i>	29
<i>Ansvar och inflytande för barn/elever</i>	32
<i>Bedömning och betyg</i>	34
<i>Styrning och ledning</i>	34
JÄMFÖRELSE MED TIDIGARE OBSERVATION	35
STARKA SIDOR	35
FÖRBÄTTRINGSOMRÅDEN	35
SAMMANFATTANDE SLUTSATS OM ENHETEN	35
HELA ENHETEN	36
SAMMANFATTANDE SLUTSATS OM ENHETEN SOM HELHET	36
REFERENSER	37



VÅGA VISA

VÅGA VISA är ett samarbete om utvärdering inom utbildningsområdet mellan Danderyd, Ekerö, Nacka, Salem, Sollentuna, Tyresö, Upplands Väsby och Värmdö kommuner. VÅGA VISA innehåller fyra delområden:

- observationer
- självvärderingar
- kundundersökningar
- tester och prov

VÅGA VISA ska:

- ske utifrån ett medborgarperspektiv stimulera till erfarenhetsutbyte och ökat lärande
- ge kommuner och skolor underlag till förbättring och utveckling
- ge underlag för analyser och jämförelser mellan kommuner och skolor
- utgöra en viktig del av kvalitetsuppföljningen
- bidra till ökad måluppfyllelse.

Metoden

Observationer genomförs av skolledare och pedagoger. Observatörerna bildar lag som besöker en skola i en annan kommun under en period, ofta en vecka. Observatörerna skaffar sig en så heltäckande bild som möjligt av skolan och dess verksamhet genom verksamhets- eller lektionsbesök samt intervjuer med barn, elever, personal och skolledning. I observationsarbetet ingår också att ta del av skolans pedagogiska dokumentation.

En metodbok styr och stödjer observatörerna i deras arbete*. Metodboken är gemensam för alla verksamheter från förskola till vuxenutbildning. Observationen redovisas i en rapport som skrivs enligt en särskild mall.

Målområden

Observatörerna beskriver och bedömer verksamheten på fem områden som följer läroplanernas målområden:

- Normer och värden.
- Utveckling och lärande/kunskaper.
- Ansvar och inflytande för barn/elever/studerande.
- Bedömning och betyg (gäller inte förskola).
- Styring och ledning.

* Metodbok och ytterligare information finns på www.nacka.se/vagavisa



Fakta om enheten

Typ av skola

Enebybergs resultatenheter består av Brageskolan, Enebyskolan och Hagaskolan.

Brageskolan har elever i årskurs 3-6 med tillhörande fritidshem samt hemvist. I mars 2010 har skolan 272 elever. Två elevgrupper finns i skolår 3, tre elevgrupper i skolår 4 och 6 samt fyra elevgrupper i skolår 5.

Skolan har fritidshem och hemvist, som är integrerade lokalmässigt och pedagogiskt. På fritidshemmet är ca 36 elever inskrivna. Hemvisten har 90 inskrivna barn. Den faktiska närvaron varierar kraftigt under veckans dagar på grund av att eleverna även medverkar i olika fritidsaktiviteter utanför skolan på eftermiddagarna.

Resursgruppen i Brageskolan

Resursgruppen är tillgänglig för elever med neuropsykiatriska diagnoser som till exempel Asperger och ADHD. Eleverna inkluderas i sina hemklasser i så stor utsträckning som möjligt. Samverkan med klasslärare och övningslärare är en mycket viktig del i arbetet kring eleverna i resursgruppen.

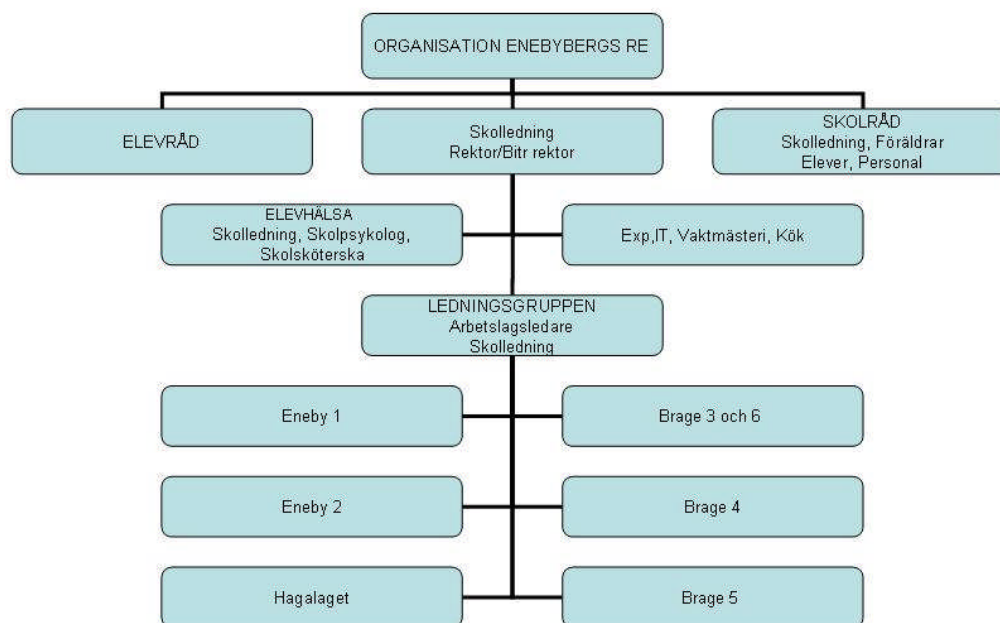
Hagaskolan undervisar elever i F - 3 med tillhörande fritidshem. I mars 2010 är elevantalet 94. Fritidshemmets två avdelningar är integrerade med skolan. På fritidshemmet är 93 elever inskrivna.

Enebyskolan erbjuder undervisning för elever i F - 2 med tillhörande fritidshem. I mars är 179 elever inskrivna i skolan. I förskoleklass finns två elevgrupper, i skolår 1 tre elevgrupper och i skolår 2 tre elevgrupper. Fritidshemmets fyra avdelningar är integrerade i skolan. Antalet inskrivna barn är 179.



Organisation

ENEBYBERGS RE



Pedagoger

Fritidspedagoger, förskolepedagoger, grundskolepedagoger, speciallärare/specialpedagoger, idrottspedagog, musikpedagog, slöjdpedagoger och språkpedagoger. Samtliga pedagoger har formell behörighet.

I verksamheten har vi även fritidsledare, barnskötare och resursassistenter.

Övrig personal

Rektor, bitr. rektor, rektorsassistent, skolmåltidsbiträde, husmor, vaktmästare, IT-tekniker, skolpsykolog och skolsköterska. Utöver dessa köps tjänster som hemkunskapspedagog, språkpedagog, bibliotekarie och talpedagog, musikpedagoger från Kulturskolan.

Sammanlagt består personalstyrkan av ca 85 personer.

Ledning

Skolledningen består av rektor och biträdande rektor. Rektor och biträdande rektor bildar tillsammans med de sex arbetslagsledarna en ledningsgrupp, som träffas en eftermiddag varannan vecka.



Observationens metod

Vecka 12 besöker fyra skolobservatörer Brageskolan, Enebyskolan och Hagaskolan. Före besöket tar vi del av dokument, som skickats till oss. Två observatörer tar huvudsakligen del av verksamheten i Brageskolan och två andra observatörer deltar huvudsakligen i verksamheterna i Enebyskolan och i Hagaskolan. Vi gör lektionsbesök i samtliga klasser, besöker lektioner i drott, slöjd och musik. Följande personer intervjuas:

- rektor vid två tillfällen, måndag och fredag
- biträdande rektor dels tillsammans med rektor, dels enskilt
- sex arbetslagsledare
- arbetslag skolår 4-6
- 12 enskilda pedagoger
- elevgrupp skolår 3-6, 11 elever som delas i två grupper
- elevhälsoteamet
- specialpedagog
- fritidshemspedagog
- ett flertal enskilda elever.

Vi deltar i följande möten:

- APT i Brageskolan
- Elevrådsmöte i Brageskolan
- APT i Enebyskolan
- Arbetslagsmöte i Hagaskolan



Delenhet 1: Brageskolan

Målområden

Normer och värden

Beskrivning

Brageskolans värdegrundsarbete har som mål att ingen mobbning eller annan kränkande behandling ska förekomma på skolan. Varje läsår startas med ett arbete kring värdegrunden.

Skolan har en likabehandlingsplan, en gemensam värdegrund och handlingsplan för åtgärder vid mobbning. Elever uttrycker i samtal att likabehandlingsplanen är känd av eleverna men säger att dokumentet är skrivet på ett sätt som är svårt att förstå, framförallt för elever i de yngre åldrarna. Inom enheten finns en gemensam åtgärdstrappa vid överträdelser av skolans regler och policy.

Skolan har gemensamma regler som varje elev och elevs målsman undertecknar att de accepterar. Varje klass utarbetar sina egna klassrumsregler som finns synliga i klassrummet.

Alla elever arbetar en gång i veckan med ämnet EQ¹ främst via Charlie² och Friends³. Samarbetet med Friends har inletts för några år sedan. Vi deltar i en lektion, där eleverna tränas i att ta ställning till olika påståenden. Några elever funderar och tar aktivt ställning innan de ställer sig vid siffran, som passar deras åsikt, men vi ser också elever som försöker övertala andra att tycka som de.

Kamratstödjarna arbetar ute i klasserna och hjälper personalen att se och höra om en elev far illa på skolan. Elever, som är intresserade av att bli kamratstödjare, anmäler sitt intresse och därefter väljs två kamratstödjare per klass. En pedagog med stöd från antimobbningsteamet ansvarar för kamratstödjargruppen. Kamratstödjarna rapporterar till sin klasslärare eller till någon i antimobbningsteamet om de hör något som kan upplevs som kränkande.

Kamratstödjarna har genomgått utbildning via Friends. Enligt de elever, som vi talar med, finns ingen mobbning i skolan och alla har någon att vara med.

Skolan har ett antimobbningsteam för hela enheten som består av 10 pedagoger som reder ut konflikter och går vidare med åtgärder i olika steg utifrån handlingsplanen för åtgärder vid mobbning. Teamet träffas en gång i månaden för att diskutera och följa upp pågående insatser i de olika arbetslagen. Skolledningen deltar på antimobbningsteamets möten. I mars månad svarar elever på enkäter, som handlar om trygghet och trivsel i skolan.

Rasttillsynen fördelas enligt fastställt schema och vuxna som rastvaktar bär en gul väst för att synas. Elever vi samtalar med uttrycker att de känner sig trygga på skolgården, men på baksidan av skolgården påpekar de att det saknas vuxna.

¹ Emotional Quotient, emotionell kvot är ett mått på en persons förmåga att handskas med andras känslor och vara empatisk.

² Projekt Charlie är en förebyggande metod för barn och ungdom, där emotionell intelligens och social kompetens tränas.

³ Friends arbetar för att barn och unga ska känna sig trygga och slippa utsättas för mobbning och andra kränkningar



Brageskolan har fadderverksamhet mellan eleverna i skolår 6 och 3. Vid olika tillfällen under läsåret samarbetar äldre elever med yngre kring teman.

Under vår observationsvecka ser vi lektioner där arbetsmiljön och förhållningssättet mellan vuxna och elever och mellan elever och elever präglas av respekt och tillit. Vi deltar i en idrottslektion där dagens tema är samarbete. Pedagogerna delar in eleverna i grupper. Lektionen består av olika samarbetslekar där eleverna också är domare. Vi ser inga lektioner där elever och pedagoger arbetar med att motverka traditionella könsroller. I skolår 3 ringer pedagogerna i en liten plinga för att påkalla uppmärksamhet och förklarar att skoldagen faktiskt har tagit slut. Pedagogerna möts av ett unisont: ”Nej!”. Lektionen avslutas med att eleverna samlas på en matta för gemensam utvärdering av skoldagen och därefter högläsning.

Bedömning i text

Värdegrundsarbetet är strukturerat både vid höstterminens start och under hela läsåret med EQ på schemat 40 minuter varje vecka.

Likabehandlingsplanen är skriven så att eleverna har svårt att förstå innehållet. En elevversion av dokumentet hjälper eleverna till bättre förståelse.

Brageskolan präglas av en lugn atmosfär där elever och personal möter varandra med respekt och hänsyn. Likabehandlingsplan, en gemensam värdegrund och handlingsplan för åtgärder vid mobbing är förankrade hos personal, elever och föräldrar.

Pedagogers bemötande mot eleverna är respektfullt även när ett par pojkar knuffas. Pedagogerna visar att de uppmärksammar och litar på pojkarna, som sitter kvar på sina platser.

Rasttillsynen är viktig för elevernas trygghet. Många vuxna är synliga på skolgården och elever ser dem eftersom de använder sina västar.

Bedömning enligt skala⁴

Ej tillfredsställande	Tillfredsställande	God kvalitet	Mycket god kvalitet
1,0	2,0	3,0	4,0
<input type="checkbox"/>	<input type="checkbox"/>	<input type="checkbox"/>	<input checked="" type="checkbox"/>

Utveckling och lärande/kunskaper

Beskrivning

Hela skolan ger ett mycket ljust och fräscht intryck. I flera klassrum ser vi lappar med positiva tillrop som ”Tänk positivt”, ”Du kan”, ”Du duger” och liknande. Skolbiblioteket är välförsett med böcker anpassade för de skolår som finns i skolan och det står olåst så eleverna när som helst kan besöka det.

⁴ SKALA :

4.0 MYCKET GOD KVALITET – verksamheten uppvisar goda lösningar och förhållanden som visar att den kommit långt i sin strävan att nå målen.

3. 0 GOD KVALITET – verksamheten har i huvudsak god kvalitet med vissa förbättringsområden.

2. 0 TILLFREDSSTÄLLANDE – verksamheten är i huvudsak tillfredsställande, men har varierande kvalitet eller vissa brister.

1.0 EJ TILLFREDSSTÄLLANDE – verksamheten är utifrån gällande styrdokument inte tillfredsställande.



Fyra av klassrummen har SMARTBoard⁵ och i varje klassrum finns det en till två datorer. En datorvagn med 14 Laptops finns att tillgå.

För att dokumentera elevernas lärande används förutom de omdömen som skrivs in i SchoolSoft inför varje utvecklingsamtal och elevernas individuella utvecklingsplaner även LUS⁶. Klassläraren genomför läskontroller varje termin. Utvecklingen dokumenteras. Specialpedagogen testar inför övergången mellan skolår 3 och 4 samtliga elever med H5, som testar ordavkodningsförmågan. För att kontrollera stavning och läsförmåga använder speciallärarna sig av de olika delarna som ingår i de standardiserade DLS⁷ testerna. Speciallärarna dokumenterar. En av speciallärarna använder ett omarbetat diagnosmaterial i grundläggande matematikkunskaper. Provet benämns LOD och är inte standardiserat.

Dokumentation i portfolio, berättar en pedagog, sker i samband med utvecklingssamtalen.

Resursgruppen består av sex elever med diagnoser som Asperger, ADHD, neuropsykologiska syndrom och stora koncentrationssvårigheter. I praktiken undervisas eleverna endast vid enstaka tillfällen i en gemensam grupp. Eleverna arbetar vid flera tillfällen enskilt med speciallärarna, som har ansvar för resursgruppen. Specialläraren, som arbetar med elever i skolår 4 – 6, undervisar en mindre grupp i matematik från skolår 5 och ger individuellt stöd till elever med dyslexi och med elever som ej når målen. Specialläraren använder bl.a. materialet Pilen, som är språklära.

En gång i veckan pågår ”Studera mera”, ett erbjudande till elever i skolår 4-6 som vill arbeta extra eller ha läxhjälp. Specialpedagog/speciallärare leder verksamheten.

Vid ett besök i skolår 3 håller en elev, med stöd av läraren, i lektionen. Eleven är veckans vetenskapsman och har under veckan haft i uppdrag att ur en experimentbok välja ett experiment som förevisas för klassen. Lektionen inleds med att alla tillsammans skriver vilket material som ska användas och vad det ska bli, men inte hur. Alla elever i klassen skriver i sitt skrivhäfte och funderar ut sin hypotes på hur lösningen kan se ut. En elev i taget går ut till experten, som nu befinner sig i ett angränsande grupprum. De förklarar sin hypotes. När alla redovisat sin tanke för veckans vetenskapsman kommer experten in och berättar hur många i klassen som gissat rätt. Därefter visar eleven lösningen praktiskt. Under tiden kommenterar pedagoggen med frågor som t.ex. att vikningen som experten gör kallas dragspelsvikning. Läraren låter övriga elever vara med i samtalet kring expertens förevisning om orsaken till lösningen. Eleverna är mycket aktiva och har flera förslag, som leder fram till den korrekta förklaringen. Finns andra förslag på hur problemet kan lösas, ger pedagoggen även utrymme till det. Tillsammans skriver eleverna ihop svaret på frågan: ”Vad och varför?” på tavlan. Lektionspasset avslutas med att veckans expert väljer ut och lämnar experimentboken vidare till den elev som utses till nästa veckas vetenskapsman.

I en av 6:orna arbetar eleverna med ett tema som kallas: ”Jorden runt”. Det är ett tematiskt arbete som inkluderar både bild, matematik, religion, svenska och samhällskunskap. I

⁵ SmartBoard är en interaktiv whiteboard där en vanlig whiteboard kombineras med datorns alla möjligheter. Tillsammans med en projektor blir SMARTBoard en stor pekskärm.

⁶ Läs Utvecklings Schema

⁷ Diagnos Läs och Skriv



samband med uppstart klär pedagoger ut sig till flygvärdinnor. Alla elever får var sitt pass och instrueras att ta plats i flygplanet. Eleverna "får" 70000 kr var som de använder för att ta sig runt världen. De får under resans gång välja färdväg och boende men allt kostar pengar. Under arbetet med temat reser eleverna fiktivt runt hela världen och löser olika uppgifter som kopplas till världsdelen de befinner sig i. Eleverna arbetar två veckor i taget med varje världsdelen. Målen för arbetet finns uppsatta på väggen i klassrummet. Redovisningar sker bl.a. genom att elever i skolår 3 kommer på besök och går runt till de olika grupperna och lyssnar på vad sexans elever berättar. Genom redovisningarna utvärderas elevernas kunskaper. Eleverna är indelade i olika grupper, från att arbeta helt ensamma till att vara 5-6 personer i en grupp som samarbetar. De skriver, tecknar, räknar och läser medan pedagogen cirkulerar runt och är behjälplig.

I ett annat klassrum pågår en historiektion. Målet är att göra en tidning. Eleverna får färdiga tankekartor, som de klistrar in i sina skrivhäften, i vilka de redan tidigare har klistrat in av pedagogen färdiggjorda tankekartor. Arbetet startar med att läraren läser högt ur en historisk berättelse. Därefter läser eleverna ett antal sidor tyst i historieboken. Dessa sidor blir läxa som det blir muntligt eller skriftligt förhör på. Lektionen består av att läraren läser högt och därefter läser eleverna tyst.

När vi besöker lektioner i matematik arbetar några klasser med NCM⁸:s matematiktävling. I övrigt består matematiklektionerna av arbete i matematikbok, arbetsblad från matematikboken eller liknande ibland utifrån ett arbetsschema. Den laborativa matematiken som vi läser om och får information om ser vi inte någonstans. Vi ser eller hör inget gemensamt matematikprat.

En pedagog berättar att: "Det finns på skolan ett medvetet val att ha en mer lärarstyrd undervisning, inte den "gamla" katederundervisning, men att läraren styr och samlar klassen i mycket av undervisningen i stället för att släppa eleverna till "egen forskning" eller alltför mycket självständigt arbete."

I enhetens arbetsplan finns bland annat inskrivet som metod att lägga tyngdpunkten på reflektion, kreativt nytänkande i ett entreprenöriellt lärande för att utveckla elevers förmågor. Ett av skolans arbetslag arbetar med att eleverna bygger modellbilar. Arbetet utgår från problematiseringar så att eleverna tänker fritt om bl.a. miljö. Under vår observationsvecka ser vi inte att elever arbetar med detta.

Vi hittar i dokumenten ingen uttalad tanke om att stimulera och utveckla elevers förmåga till samarbete. Några elever i skolår 4 berättar att de mest samarbetar med en annan klass i skolår 4: "Mest med 4c ute i skogen. Vi hade frågesport i höstas där." De har regelbundna lektionspass med en av 5:orna "På fredagarna träffar vi våra faddrar i 5b och har nutidsskriss med dem. Vi tävlar och det är inte lek utan skolämne."

I två av 5:orna, som arbetar med Medeltiden, önskar eleverna vilket område de vill fördjupa sig i och utifrån svaren gör pedagogerna en gruppindelning. Eleverna från klasserna blandas, men några elever arbetar enskilt.

⁸ Nationellt Centrum för Matematikutveckling



I både enhetsplanen och arbetslagens egna arbetsplaner beskrivs att studiebesök, teater-, konsert- och museibesök ska genomföras. Ett arbetslag har en lång lista på olika museer som ingår i planen för 2009-2010. När vi talar med elever i skolår 6 påminner de sig om två besök på Cosmonova i skolår 4 och ev. i skolår 5. I samband med Elevens val besöks museer, berättar både elever och pedagoger. Inför skolår 6:s bal får klasserna besök av professionella dansare från till Tony Irvings dansskola. Elever i skolår 3 deltar i påskvandring. Det europeiska samarbetet i Comenius beskrivs i dokumenten och är avslutat.

I de dokument och arbetsplaner, som vi tar del av, finns mål och en allmän beskrivning om att lägga tyngdpunkten på att läsa och skriva och att alla ska arbeta med språklära. I klasserna pågår mycket tyst läsning och den tysta läsningen förs in både i samband med starten på morgon och när det ges lite tid över mellan olika arbetsmoment. En av speciallärarna i Brageskolan förordar materialet Pilen och menar att det är ett heltäckande svenskmateriel bortsett från läs- och skrivdelen. "Det ger en röd tråd och är individanpassat och innehåller blandade uppgifter med både enskilt arbete och spel, där eleverna samarbetar och uppgifter som utförs på dator".

I de lägre åldrarna läser eleverna ofta. Det är en anledning till att det finns förhållandevis få elever med läs- och skrivsvårigheter. Eleverna "matas" med böcker kombinerat med medvetna och engagerade föräldrar, enligt pedagoger i skolan.

För de elever som har någon form av diagnos eller läs- och skrivsvårigheter finns datorer i klassrummen. De program man använder är Stava 7.0, Nya multigram och Matteknep. Programmen kan användas på SMARTboard så att hela klassen kan ta del av dem.

Vi läser ett dokument för *Ärendegång vid elevvårdsarbete*. Rektor, biträdande rektor, skolsköterska och skolpsykolog ingår i skolans elevhälsateam. En gång i månaden medverkar även specialpedagog/speciallärare. Teamet träffas en eftermiddag i veckan. Om en elev utreds av skolpsykologen skrivs en journal. Dokumentationen förvaras i skolpsykologens rum. Största delen av elevhälsateamets tid ägnas åt elevhälsofrågor samt uppföljning av dessa. Enligt uppgjort schema besöker representanter för elevhälsan arbetslagen. Specialläraren/specialpedagogen genomför och följer upp diagnoser i ämnena matematik och svenska i de olika elevgrupperna. De arbetar också med de elever, som är i behov av särskilt stöd. Klasslärare upprättar åtgärdsprogram i samråd med speciallärare/specialpedagog, elev och föräldrar. Målen i åtgärdsprogrammen utvärderas och följs upp. Samtliga elever som går hos specialläraren har åtgärdsprogram. Det handlar om en handfull dyslektiker och enstaka elever med dyskalkyli.

Endast en elev med svenska som andra språk är inskriven i skolan. Eleven erhåller undervisning ett antal timmar i veckan. Ett flertal elever deltar i modersmålsundervisning på skolorna eller på någon av kommunens övriga skolor.

När det gäller frågan om hur enheten arbetar för att utmana och utveckla de elever som med lätthet når över uppnåendemålen ser vi skillnader mellan elevgrupperna.

Bedömning i text

Den fysiska skolmiljön ger ett mycket lugnt och välstädat intryck och genom de många olika utrymmen och ljusa klassrummen är miljön anpassad till lärandet. Helhetsintrycket är att planeringen av såväl lokaler som skolmaterial är genomtänkt och funktionellt utformad.



Det råder en mycket god arbetsro och lärandero. Det finns många vuxna runt omkring elever i behov av särskilt stöd och pedagoger berättar att dessa elever är väl integrerade i sina hemklasser.

Vi möter flera mycket duktiga pedagoger med en stark drivkraft att utveckla elevers lärande och nyfikenhet.

På ett mycket lustfyllt sätt används metoden att arbeta med NO genom att ställa hypoteser, undersöka och reflektera. Lektionen är fylld av entusiasm, kunskapsglädje och stolthet både hos veckans expert och hos övriga elever, samt hos pedagogen. Pojkarna är generellt mer aktiva med att komma med förslag på lösningar.

I ”Jorden runt” temat arbetar eleverna i hög grad mycket självständigt och efter egen planering. Beskrivningen av temat visar exempel på arbetssätt som utgår ifrån elevernas lust att lära och egna förmåga att ta eget ansvar och arbeta så väl självständigt som i grupp som vi ser under vår observation.

Trots goda exempel ser vi inte att hela skolans verksamhet genomsyras av utmaningar, möjligheter för eleverna att bli utforskande och självständig samt utveckla sin språkliga förmåga. Vid flera tillfällen tappas möjligheten bort att utveckla tänkandet kopplat till språket.

Dokumentationen kring elevernas kunskapsutveckling sker i SchoolSoft.

Entreprenöriellt lärande ser vi goda exempel på.

Det systematiska samarbetet mellan pedagogerna och mellan klasserna saknas.

Samverkan med samhället i övrigt sker inte enligt planerna och vi hör av eleverna att konsert – och museibesök uteblir. Comeniusarbetet är avslutat.

Rutiner för elevvårdsarbetet är tydliga, strukturerade, och med tanke på resultaten i NP framgångsrika.

Högpresterande elevers möjligheter till större utmaningar och fortsatt utveckling skiljer sig mellan olika elevgrupper.

Bedömning enligt skala

Ej tillfredsställande	Tillfredsställande	God kvalitet	Mycket god kvalitet
1,0	2,0	3,0	4,0
<input type="checkbox"/>	<input type="checkbox"/>	<input checked="" type="checkbox"/>	<input type="checkbox"/>

Ansvar och inflytande för barn/elever

Brageskolan har en handlingsplan för elevers inflytande och ansvar. Det formella inflytandet sker via elevråd, klassråd och miljøråd. Klassråden ska enligt skolans dokument äga rum minst varannan vecka. Elever, som vi intervjuar, beskriver att i några klasser förekommer klassråd varje vecka, medan andra elever säger att de har klassråd en gång i månaden. Elevråd har möte en gång i månaden. En agenda delas ut till de elever som deltar. Alla klasser väljer



vem som deltar i elevrådet. Eleverna väljs av sina klasskamrater. Antingen läggs alla elevers namn i en låda och det namn som först dras kommer att representera klassen i elevrådet eller så skriver alla elever namn på lappar och den elev som fått flest röster väljs. En elev ur skolår 6 är ordförande och en annan elev ur skolår 6 är sekreterare och skriver minnesanteckningar. Dessa läses upp vid kommande möte. Rektor deltar i elevrådets möten och ger representanterna en uppgift till nästa möte. När vi deltar får eleverna i uppdrag att tillsammans med sina kamrater fundera över hur de kan och vill påverka beslut som fattas i skolan.

I skolrådet representeras eleverna med två elever från elevrådet.

I Brageskolan ser vi många exempel på ansvarstagande elever. På våra lektionsbesök ser vi hela tiden elever som tar ansvar och arbetar aktivt med sina uppgifter. I matsalen ser vi att eleverna har ansvarsuppgift att torka bord.

Elever berättar att det oftast är pedagogen som bestämmer vad eleverna ska arbeta med i de olika ämnena. Vi deltar i en lektion, där eleverna bildar grupper utifrån elevernas förslag. Eleverna uttrycker att de känner sig nöjda över att pedagogerna lyssnar.

Vi deltar i lektioner och vi iakttar att pedagoger på olika sätt leder eleven i att få syn på och ta ansvar för sitt lärande och vi ser lektioner där eleverna inte ges möjlighet att ta ansvar för sitt lärande. På frågan om hur eleverna lär sig och om de funderar på det svarar eleverna: "Datorn och träna", "repetera och bli förhörd", "lyssna aktivt och rita samtidigt", "arbeta mycket själv, men på engelska arbetar vi i par och det är bra". Vid elevintervjun är eleverna osäkra på frågan om hur de lär sig bäst.

Vi besöker en lektion där pedagogen avslutar dagen med högläsning. Eleverna sitter i ring på golvet och två av eleverna är lite oroliga och stör varandra. Pedagogen frågar vänligt var och en av eleverna om de bedömer att de valt en bra plats att sitta på. Eleven funderar och svarar – ja det har jag, varvid pedagogen svarar – bra då vet du vad som gäller. Eleverna slutar att störa varandra och pedagogen kan fortsätta att läsa saga.

I Brageskolan arbetar pedagoger och elever i det webbaserade programmet SchoolSoft⁹. Där kan elev och föräldrar kontinuerligt följa elevens utveckling. Eleven hittar sina läxor, frånvaro, sin IUP¹⁰, sina resultat och från hösten kommer bedömningsmatriserna i de olika ämnena finns där. Eleven reflekterar och beskriver sina styrkor i relation till kursplanemålen och vad den behöver träna mer på. I samtal med pedagoger och elever hör vi att användandet av SchoolSoft ser olika ut. Några pedagoger är mer förtrogna med programmet och några är mindre kunniga.

Skolan erbjuder två utvecklingssamtal per verksamhetsår. Samtalen är elevledda. Eleverna leder samtalet utifrån den dokumentation som finns tillgänglig i SchoolSoft. Under samtalet upprättas elevens IUP. De flesta elever, som vi samtalar med, känner till och tar ansvar för sina IUP mål.

⁹ SchoolSoft är en webbaserad lösning som underlättar kommunikation, dokumentation och administration av skolverksamheten.

¹⁰ Individuell utvecklingsplan



Elevens val äger rum en vecka varje termin. Eleverna väljer två ämnen som de vill arbeta med utifrån elevernas val skapar pedagogerna åldersblandade grupper.

Vid planeringen av fritidshemmens aktiviteter får eleverna lämna förslag på olika aktiviteter som de vill göra under eftermiddagarna. Tisdag, onsdag och torsdag erbjuds eleverna tre olika alternativ att välja på.

Alla föräldrar har möjlighet att delta och påverka verksamheten via föräldramöten och skolrådet. Varje klass väljer föräldrarepresentanter till skolrådet, som samlas fyra gånger per termin. Rektor är sammankallande, ansvarar för agendan och biträdande rektor deltar. Rektor informerar om skolans verksamhet, föräldrar framför sina åsikter och vid revidering av dokument till exempel likabehandlingsplanen är representanterna i skolrådet remissinstans. Skolrådet arrangerar aktiviteter som en mörkerkväll och skolans roliga kväll.

Information och skriftlig information om elevens utveckling och lärande till föräldrar sker främst via SchoolSoft. Rektor berättar att i skolrådet finns många engagerade föräldrar som aktivt bidrar i olika frågor. Aktuell fråga just nu är byggnation av ny matsal.

Bedömning i text

Elevrådet är strukturerat och välfungerande. Elever i skolår 6 ansvarar för att vara ordförande och sekreterare. Det är positivt att det finns olika råd, genom vilka eleverna har möjlighet att påverka verksamheten.

Enligt enhetens arbetsplan ska alla klasser ha klassråd minst varannan vecka, men elever som vi intervjuar, säger att de inte har klassråd så ofta.

Rutiner för skolrådet med elevrepresentanter och fyra möten per termin bidrar till insyn och ytterligare en arena för inflytande och delaktighet.

Elevernas förmåga att ta ansvar i metod och arbetssätt beträffande det egna lärandet, bedömer vi är större än vad de generellt får möjlighet att visa. Elevernas möjlighet att påverka planering av lektioner och val av redovisningssätt varierar för mycket mellan klasserna. Elevers kunskap om sitt eget lärande och hur de lär bäst bedömer vi som otillräckligt.

Eleverna leder utvecklingssamtalen, vilket är positivt och utvecklande.

Samverkan med föräldrar sker kontinuerligt via skolråd, föräldramöten och utvecklingssamtal. Föräldrar är nöjda med sitt inflytande och sin delaktighet.

Under fritidshemstiden har eleverna stort inflytande över verksamheten.

Bedömning enligt skala

Ej tillfredsställande	Tillfredsställande	God kvalitet	Mycket god kvalitet
1,0	2,0	3,0	4,0
<input type="checkbox"/>	<input type="checkbox"/>	<input checked="" type="checkbox"/>	<input type="checkbox"/>



Bedömning och betyg

Beskrivning

I flera klassrum sitter uppnåendemålen i ämnena synliga för eleverna. Elever vi samtalar med känner till uppnåendemålen. Information om strävansmålen som gäller för matematik finns uppsatta utanför klassrum och även i klassrum. I ett klassrum hittar vi en matris som är framtagen i historia och en matris för engelska. Pedagoger visar på SMARTBoard upp matrisen som är grund för bedömning inför ett arbete.

I två klasser i skolår 5 använder eleverna ett skrivhäfte, i vilket de sätter in underlag för uppnåendemål samt strävansmål för ämnena svenska, matematik och engelska. Eleverna utvärderar i skrivhäftet inför sitt utvecklingssamtal genom att sätta kryss om de anser att de nått eller inte nått uppnåendemålen som gäller för läsåret. Vi ser att eleverna ibland får information om vilka mål och kriterier de arbetar mot i samband med ett visst arbetsområde, som t.ex. vid uppstart av historiarbetet i skolår 5.

Eleverna har god kännedom om de mål de satt upp i sina utvecklingsplaner och några elever i år 6 ger följande exempel: ”Respektera värdegrunden och prata mindre” och ”skriva tydligt.”

Två utvecklingssamtal per läsår erbjuds elever och föräldrar. De är förlagda i början av terminerna så att samtalet blir framåtsyftande. De elevledda utvecklingssamtalen sker vanligtvis med en elev i taget i ett 3-partsamtal. I samtal med elever hör vi inte att eleven formulerar sina mål eller tillvägagångssättet för att nå målet.

I en variant av elevledda samtal har tre elever sina samtal vid samma tillfälle och pedagogen cirkulerar i rummet för att finnas till hands: ”Jag utgår ifrån Ann S. Pihlgrens modell att ha tre samtal samtidigt. Då blir det tydligt att eleven är den som leder sitt samtal. All förberedelse sker i skolan, både träning inför samtalet och att skriva in sina styrkor och förbättringsområden i SchoolSoft samt plocka fram och förbereda material, t.ex. i portfolio, som eleven vill visa upp för föräldrarna på samtalet.”

Inför de elevledda utvecklingssamtalen, utvärderar eleverna sitt lärande genom att skriva in styrkor och utvecklingsområden i SchoolSoft. I samma program skriver pedagogerna in sina bedömningar så att de finns tillgängliga för eleven och föräldern. Bedömningarna skrivs som en sammanfattning av ämnena i sin helhet och inte utifrån respektive mål eller kriterier. Samtalens utformning ser olika ut, säger pedagogerna. I samtalen med elever i år 6 uttrycker flera sitt missnöje med elevledda utvecklingssamtal. De tycker att det är mycket arbete och att det räcker att pedagogen skriver omdömen. Trots att eleverna tycker att det är mycket arbete anser de att det kan vara värt arbetet för att få vara med och påverka.

För att säkerställa en likvärdig bedömning sker arbetet på tre plan. I första delen arbetas matriser fram. De kommer att användas från och med hösten och ska ligga som grund i skrivande av bedömningar. Andra delen sker vid planeringar av arbetsområden och sista delen sker genom att pedagogerna, som är verksamma i skolår 5, träffas för att diskutera bedömningar av nationella prov men de sambedömer inte elevernas prov. Pedagogerna byter inte prov med varandra utan rättar sina egna elevers prov. Sambedömning sker i ett arbetslag



vid större arbetsområden och diskussioner om hur elevarbeten ska bedömas. Vi ser eller hör inget av den här typen av samarbete när det gäller alla pedagoger.

I skolår 3 och 5 genomförs de nationella proven i svenska och matematik. I skolår 5 även i engelska. Resultaten skrivs i in SchoolSoft.

Bedömning i text

Det finns variation mellan olika klasser och ämnen hur väl mål och kriterier kommuniceras till eleverna inför olika arbetsområden och uppgifter.

Fördelen med modellen trepartssamtal är att det blir mer fokus på lärandet i samtalen. Vid samtalen tas inga laddade ämnen upp, ingen social problematik dryftas. Om det behövs sker det vid andra samtal, där åtgärdsprogram skrivs vid behov. Vi bedömer att samtalsformen och elevens möjlighet att formulera sina mål är av skiftande kvalitet.

Samsyn i det professionella språket brister beträffande mål och övrig text i elevens IUP. Målen är inte alltid relaterade till kursplanen.

Sambedömning av elevers prov och arbete finns inte i tillräckligt hög grad.

Bedömning enligt skala

Ej tillfredsställande	Tillfredsställande	God kvalitet	Mycket god kvalitet
1,0	2,0	3,0	4,0
<input type="checkbox"/>	<input type="checkbox"/>	<input checked="" type="checkbox"/>	<input type="checkbox"/>

Styrning och ledning

Beskrivning

Rektor har ett pedagogiskt ledarskap med utgångspunkt i styrdokument från stat och kommun. Rektor har medarbetarsamtal/lönesamtal med personal som arbetar med elever i skolår 4-6, resursgruppen samt övrig personal. Pedagoger, som vi intervjuar säger, att rektor är pedagogisk ledare i skolans utvecklingsarbete. Biträdande rektor har ansvar för verksamheterna i Enebyskolan och i Hagaskolan samt att tillsammans med rektor utveckla den pedagogiska verksamheten på hela enheten. Biträdande rektor är rektors ersättare. Vi tar del av dokument, som tydligt visar vilka arbetsuppgifter rektor resp. biträdande rektor har.

Samordning mellan förskoleklass - skola - fritidshem ingår i tjänsten. I uppdraget ingår även att genomföra medarbetarsamtal/lönesamtal med personal som arbetar med elever i skolår F-3. Biträdande rektor deltar i elevråd, miljøråd och skolkompisråd och deltar i arbetslagens möten. Andra arbetsuppgifter är viss administration, budgetarbete och rekrytering.

På Brageskolan finns tre arbetslagsledare, som ansvarar för upprättande, efterlevnad och utvärdering av arbetsplanen. Budgetansvar ingår liksom arbetslagets organisation. Respektive arbetslag träffas en gång varannan vecka.

I Enebyskolan finns två arbetslagsledare, med samma ansvarsområde och uppgifter som övriga arbetslagsledare.



Pedagogerna i Hagaskolan bildar ett arbetslag, som träffas en gång varje vecka. Mötet leds av arbetslagsledaren, agenda finns och minnesanteckningar skrivs.

Under intervjuer med rektor och med skolans pedagoger framkommer att "Vi-känslan" inte är självklar. Av den anledningen finns punkten "Vi-känsla" kvar i dokumentet, som beskriver rektors ledningsdeklaration. Rektor berättar att "Vi arbetar för att förmå alla pedagoger ska använda samma dokument och arbeta med nya verktyg för att underlätta kommunikation samt att samarbeta kring utvecklingsfrågor".

Enligt rektor utvärderar arbetslagen vid läsårets slut utifrån målen i enhetens arbetsplan.

Likabehandlingsplanen och *Handlingsplanen för åtgärder mot mobbning* utvärderas i augusti månad. Det är vuxna som genomför utvärderingen. Enligt de pedagoger vi intervjuar finns inte något särskilt dokument som grund i utvärderingen.

En trygghets- och trivselenkät genomförs av alla elever på skolorna i mars månad. Enkäter, för att ta reda på vad elever och föräldrar tycker om verksamhet, genomförs i oktober/november resp. maj månad. PILEN¹¹ enkäten genomförs varje år.

Resultatet av utvärderingarna ligger till grund för nästa års arbetsplan, som skrivs av rektor och biträdande rektor. Arbetsplanen skickas på remiss till arbetslagen. När arbetsplanen är antagen skriver arbetslagen sina dokument, som kallas arbetslagsplan.

Skolans kvalitetsredovisning skrivs av rektor. Den går på remiss till biträdande rektor, alla arbetslag, elevrådet och EFF¹². Efter remissomgången skickas dokumentet till Danderyds kommun.

Innevarande läsår är arbetet med gemensamma matriser i SchoolSoft ett prioriterat utvecklingsarbete. Arbetet är initierat av ledningsgruppen och för närvarande används matriserna på prov i vissa skolår. Utvärdering sker under våren och från höstterminen kommer alla pedagoger att använda matriserna. Elever och föräldrar får information om hur matriserna ska användas. Elever visar oss observatörer hur de använder matriserna idag.

Läsåret 09/10 är matematikens år i Danderyds kommun. Pedagoger erbjuds kompetensutveckling i matematik, flera skolor deltar i matematikstafett och elever och pedagoger ska enligt arbetsplanen arbeta mer laborativt i matematik. Matematikstafett innebär att en skola är värd för en matematikkväll och pedagoger från övriga skolor inbjuds att delta, experimentera och utbyta erfarenheter. Pedagoger måste genomgå utbildning för att använda NTA - lådor¹³.

Enligt rektor finns det en kompetensutvecklingsplan, som består av tre nivåer, enhetsnivå, arbetslagsnivå och individnivå. Pedagogerna deltar i en övergripande kompetensutbildning, som anordnas av Danderyds kommun. Enheten har gemensam kompetensutveckling med rektor som ansvarig. Arbetslagen prioriterar kompetensutveckling enligt gällande arbetsplan. Den enskilde pedagogen har möjlighet att framföra sina önskemål om lämplig fortbildning i samband med medarbetarsamtalet, som hålls en gång om året.

¹¹ Den årliga kommunala enkäten till föräldrar i förskoleklass, skolår 2, 5 och 8 samt till elever i skolår 5 och 8.

¹² Enebybergs föräldraförening

¹³ Naturvetenskap och Teknik för Alla, laborationssats i kemi, fysik och biologi. Kompletta lådor för lärare med handledning, kopieringsunderlag och laborationsmaterial.



Det finns rutiner för övergångar inom verksamheten. Elever i skolår 6, som lämnar skolan, inbjuds till de skolor de ansöker till för senare skolår. Eleverna besöker skolorna, pedagogerna har överlämnandekonferenser och kontakter med föräldrar.

Elever, som börjar i förskoleklasserna kommer från närliggande förskolor. Biträdande rektor inbjuder pedagoger och de blivande eleverna till Eneby- och Hagaskolan. Under våren besöker de nya eleverna sin nya skola vid tre tillfällen. Sista gången äter eleverna lunch i matsalen.

Förskoleklasserna stannar i sina skolor och de har möjlighet att lära känna alla som arbetar i skolan under raster och gemensamma aktiviteter under dagarna. Pedagogerna hjälper varandra vid kollegors frånvaro och vid öppning och stängning av fritidshemmet.

Oftast sker en delning av eleverna i skolår 3 i Hagaskolan och i Enebyskolan. Biträdande rektor är ansvarig för klassindelning av elever såväl till förskoleklass som till skolår 1. Överlämnandekonferenser sker under vårterminen. Ibland följer pedagogen i skolår 3 sin klass till skolår 4.

Bedömning i text

Rektor är pedagogisk ledare och är synlig i verksamheten. Dokumenten med tydliga arbetsbeskrivningar för rektor och biträdande rektor hjälper båda befattningshavarna i utövandet av uppdragen. "Vi-känslan", som vi läser om i handlingsplanen, genomsyrar inte hela verksamheten. Delar av det vi läser i enhetens och arbetslagens dokument syns inte i verksamheten.

Med ny biträdande rektor berättar pedagoger att verksamheten har utvecklats.

Arbetslagens utvärderingar genomförs, men i klassrummen finns variation hur utvärderingar genomförs. Positivt att likabehandlingsplanen och andra handlingsplaner utvärderas varje år i augusti månad.

Kompetensutvecklingsplanens tre delar är en garanti för pedagogernas fortbildning samt att prioriterade utvecklingsfrågor kan genomföras. Arbetet med att skriva matriser att använda i SchoolSoft engagerar pedagoger, som får insikt i programmet och se möjligheter med att alla i skolan använder det. Det finns samsyn kring kompetensutvecklingsfrågor, men vi ser inte att det återspeglas i verksamheten till exempel i matematik.

Rutinerna kring övergångar i verksamheten och till andra skolor är genomtänkta och väl fungerande.

Bedömning enligt skala

Ej tillfredsställande	Tillfredsställande	God kvalitet	Mycket god kvalitet
1,0	2,0	3,0	4,0
<input type="checkbox"/>	<input type="checkbox"/>	<input type="checkbox"/>	<input checked="" type="checkbox"/>



Jämförelse med tidigare observation

Brageskolan är inte tidigare observerad inom Våga Visa

Starka sidor

Normer och värden

Arbetsmiljön och förhållningssättet sid 8-9

Utveckling och lärande

Rutiner för elevvårdsarbetet sid 12

Betyg och bedömning

Formen med elevledda samtal sid 16

Förbättringsområden

Normer och värden

Likabehandlingsplanen, elevvariant sid 8-9

Utveckling och lärande

Elevers möjlighet till utmaning och stimulans sid 11-13

Ansvar och inflytande.

Inflytande och kunskap om det egna lärandet sid 14-15

Betyg och bedömning

Samsyn kring kvalitativa elevledda utvecklingssamtal sid 16-17

Mål i elevernas IUP kopplade till kursplanerna sid 16-17

Sammanfattande slutsats om enheten

Brageskolan är en skola där eleverna når höga kunskapsresultat. Eleverna har hög arbetsmoral och förhållningssättet mellan vuxna och elever och mellan elever och elever präglas av respekt och tillit. Brageskolan har goda förutsättningar att fortsätta sin skolutveckling. En större variation av arbetssätt och ett ökat elevinflytande skulle ytterligare utveckla och stödja lärandet för eleverna.



Delenhets 2: Enebyskolan

Målområdet

Normer och värden

Beskrivning

I Enebyskolan ser vi i flera lektionssalar att elever och pedagoger arbetar med värdegrundsfrågor. Bland annat har eleverna ritat en blomma. I mitten står alla elevers namn och i kronbladen har eleverna skrivit hur en bra kompis är, t.ex. snäll, schysst, samarbetar, inte retas, inte skrattar, lyssnar och får vara med. När vi frågar pedagogerna hur de arbetar med värdegrundsfrågor svarar de att det ibland sker efter varje rast och ibland mer sällan. Alla klasser har EQ¹⁴ på schemat 40 minuter varje vecka. Enligt pedagogerna arbetar alla med värdegrundsfrågor vid höstterminens början.

Elever i Enebyskolan deltar i skolkompisråd. De har samma åtaganden som kamratstödarna har i Brageskolan och i Hagaskolan, där kamratstödarna utses från skolår 3. De elever, som är skolkompisar, säger att de berättar för en vuxen om de ser att en elev inte får leka med sina kamrater eller om det är bråk på skolgården.

I APT¹⁵ berättar biträdande rektor om en ”lek” av mobbingkaraktär, som sprider sig på skolor i Stockholmsområdet. Personalen uppmanas att vara vaksamma och ingripa om de ser att ”leken” förekommer.

På *Alla hjärtans dag* i februari arbetar grupper med yngre och äldre elever i familjefadderskap för att skapa en positiv kontakt mellan eleverna. Vi ser ett resultat av den dagens arbete i matsalen, där alla elever har ritat och målat en pojke eller en flicka, som sitter på väggen. Under dagen talas mycket om hur en bra kamrat uppträder. Elever säger att de lär känna andra elever i skolan under familjefadderdagen. Rasttillsynen fördelas enligt fastställt schema. Rastvakterna är väl synliga i sina gula västar.

En av fritidshemmets avdelningar arbetar med tjej - och killgrupper i idrottshallen. Det är det enda genusarbete som vi ser.

Elever och vuxna samtalar vänligt och med respekt. När en elev behöver hjälp, räcker den upp handen och väntar på sin tur. Vi ser och hör hur pedagoger tillrättavisar elever och samtalstonen är bestämd och vänlig. Efter skoldagens slut börjar fritidsverksamheten. Det finns ett schema för dagen och barnen vet vilka aktiviteter som kommer under eftermiddagen. På skolgården förekommer inte någon konflikt under våra observationsdagar, men några elever säger att de inte känner sig trygga bakom blå planket. Elever svarar på två enkäter om trygghet och trivsel under våra observationsdagar.

Vi deltar i dagens första lektion vid några tillfällen. Alla elever och pedagogen samlas under förmiddagen. I en grupp lyssnar eleverna intresserat på tre kamrater, som redovisar sina hemuppgifter. Därefter reser sig eleverna för att sjunga en sång och sedan sätter de sig på mattan igen. Flera vuxna finns i klassrummet, andra går ut och in i klassrummet, men det berör inte eleverna, som arbetar vidare.

¹⁴ Emotionell Quotient, emotionell kvot är ett mått på en persons förmåga att kunna handskas med andras känslor och vara empatisk

¹⁵ Arbetsplatskonferens



Efter skoldagens slut börjar fritidshemmets verksamhet. På en avdelning arbetar barnen med påskpyssel och de sitter runt borden och gör påsktuppar.

Bedömning i text

Hela skolan arbetar med EQ och med värdegrundsfrågor. Pedagogerna är noga med att eleverna lyssnar på vuxna och på kamrater. Samtalstonen är låg, lugn och inte stressande. Arbetet i familjefaddergrupper bidrar till att alla elever känner igen alla som går i skolan.

Likabehandlingsplanen är skriven så att eleverna har svårt att förstå innehållet. En elevversion av dokumentet hjälper eleverna till bättre förståelse.

För elevers trygghet är rasttillsynen viktig. Eleverna vet var det kan uppstå situationer som de inte själva kan hantera t.ex. bakom blå planket. Trygghets – och trivselenkätornas genomförande har stor betydelse och den är viktig för elever och för personal. Ett gott exempel på att personalen är uppmärksamma, är resonemanget kring ”leken”, som tas upp i APT.

Arbetsklimatet är lugnt och stämningen i klasserna präglas av arbetsro. Arbets sättet är genomgående katederundervisning, i vilken pedagoger och elever känner trygghet. Lugn och ro råder under fritidshemstiden.

Bedömning enligt skala

Ej tillfredsställande	Tillfredsställande	God kvalitet	Mycket god kvalitet
1,0	2,0	3,0	4,0
<input type="checkbox"/>	<input type="checkbox"/>	<input type="checkbox"/>	<input checked="" type="checkbox"/>

Utveckling och lärande/kunskaper

Beskrivning

Grundskolepedagogerna arbetar huvudsakligen i en klass där de också är mentorer. Grundskolepedagoger och pedagoger från Kulturskolan undervisar i musik och en idrottspedagog undervisar i idrott. I varje klass arbetar under dagen en fritidspedagog tillsammans med grundskolepedagog. Resursassistenter arbetar i vissa klasser.

Under året är utveckling av matematikundervisningen och miljöarbete – nära och globalt- två av de prioriterade områdena enligt kvalitetsredovisningen och enhetens arbetsplan. Matematikinläringen och svenskinläringen ska enligt arbetslagsplanen ”individualiseras utifrån varje elevs mognad”. Enligt samma dokument ges eleverna möjlighet att hitta sina starka sidor och utveckla dem ”...genom ett varierat och individuellt arbetssätt med stimulans för alla sinnen”.

Båda förskoleklasserna använder sig av Bornholmsmodellen¹⁶. Ena gruppen arbetar delvis med bokstavs - och talinläring. Bl.a. skriver och målar eleverna till veckans bokstav och tal och tillverkar dem i lera. Den andra gruppen arbetar enligt pedagogerna bl.a. med laborationer, läs - och skrivförberedande arbete och matematiklek ute och inne.

16 Boken ”Språklekar efter Bornholmsmodellen” utvecklar olika [språkliga områden](#), vars syfte är att utveckla barnens fonologiska medvetenhet och göra dem läsberedda.



Alla elever skolår 1 och 2 har en skoldagbok. I de flesta klasser finns ett arbetsschema där delar av veckans arbete presenteras. Exempel på schemats innehåll är arbetet med en bokstav, arbetet i språklära, i matematikbok och experiment ur NTA - låda. Boken innehåller i flera fall gruppmål för veckan, individuella mål i IUP och en utvärdering. Arbetsschemat är i de flesta fall likadant för alla klassens elever. Klasserna använder olika serier av läroböcker.

Under de flesta lektioner vi bevisar, arbetar eleverna enskilt med givna uppgifter i arbetsböcker, skrivböcker eller arbetsblad med matematik och svenska. Ett fåtal elever använder någon form av laborativt material. Elever i skolår 2 har som uppgift att ta ut stödord ur en tidningsartikel och sedan återberätta artikeln för pedagogen.

Vi är med på en lektion där pedagogen gör experiment ur NTA- lådan,¹⁷ medan eleverna sitter i ring, ställer hypoteser och drar slutsatser. I en klass arbetar eleverna fritt i en matematikbok. De rättar själva sina uppgifter. Vi bevisar ca 20 minuters tyst morgonläsning i två olika klasser. Vi ser en idrottslektion, där pedagogen följer upp klassens arbete med "Bondgården". Stationer på temat tränar elevernas motorik, balans och kondition.

Elever berättar, och det vi ser under lektionsbesök bekräftar, att pedagogerna oftast bestämmer i vilken ordning eleverna ska göra arbetsuppgifterna. När uppgiften är färdig finns valfria uppgifter att fortsätta med, ofta av varierande svårighetsgrad. I en av klasserna i skolår 2 väljer elever en extra mattebok och elever i skolår 1 arbetar med läggspelet.

På väggarna ser vi i skolår 2 elevarbeten om rymden och om växter, som enligt arbetsplanen är ett genomgående tema hela läsåret för skolan.

På fritidshemsavdelningarna arbetar barnen både med aktiviteter som alla ska göra och aktiviteter där barnen väljer eller kommer med förslag. Fritidshemmet har eget tema och följer inte skoldagens tema. Ibland arbetar pedagogerna i fritidshemmet åldershomogent, ibland i åldersblandade faddergrupper och det är aktiviteten som avgör arbetssättet.

"Elevhälsan" består av rektor, biträdande rektor, skolsköterska och skolpsykolog. En gång i månaden medverkar även specialpedagog/speciallärare. Teamet träffas en eftermiddag i veckan. Om en elev utreds av skolpsykologen skriver denne en journal. Största delen av tiden ägnas åt elevhälsofrågor samt uppföljning av dessa. Enligt uppgjort schema besöker representanter för elevhälsan arbetslagen. Specialläraren/specialpedagogen genomför och följer upp diagnoser i ämnena matematik och svenska i de olika elevgrupperna. Specialläraren/specialpedagogen arbetar med de elever, som är i behov av särskilt stöd. Klasslärare upprättar åtgärdsprogram i samråd med speciallärare/specialpedagog, elev och föräldrar. Målen i åtgärdsprogrammen utvärderas och följs upp. De elever som bedöms ha behov av extra motorisk träning, undervisas av idrottspedagogen två gånger i veckan.

Vi ser flera exempel på dokumentation genom fotografering. Det är bilder utan informativ text. Alla elever har en pärm, i vilken de samlar arbeten. Ett par pedagoger berättar att de väljer ut elevarbeten som visar på elevens kunskaper och inför utvecklingssamtalen tittar de i

¹⁷ Naturvetenskap och Teknik för Alla, laborationssats i kemi, fysik och biologi. Kompletta lådor för lärare med handledning, kopieringsunderlag och laborationsmaterial.

pärmen tillsammans med eleverna. Några pedagoger använder materialet ”JAG KAN”¹⁸ för att dokumentera elevens uppnådda mål. Ett arbete med att utveckla matriser i skolans ämnen är pågår. Eleverna dokumenterar själva sitt lärande eller det de gjort under veckan i ”Skoldagboken”. Diagnostiser enligt skolans plan för diagnostisering sparas och följs upp.

Förskoleklassernas ytor innehåller flera rum och material som stimulerar till olika slag av lärande, skapande, samarbetsträning och lek. Lokalerna sambrukas med fritidshemmen. Här hänger bl.a. elevarbeten, bokstäver och siffror uppe. Väggarna vid trapporna till övervåningen har bl.a. utnyttjats till bilder med teckenspråk och matematik. I ett klassrum finns en SMARTBoard¹⁹. En eller två elevdatorer finns att tillgå i klassrummen.

Eleverna har tillgång till kommunbiblioteket i Enebyberg och i Brageskolan. Enligt arbetslagsplanen besöks Konserthuset, en bondgård och olika museer. Samverkan sker med de andra skolorna inom enheten. Under vår observation åker alla enhetens elever i skolår 1 skridskor på en skridskobana i närheten av skolan.

Bedömning i text

Det är positivt att eleverna via skoldagboken har en klar och överskådlig struktur med arbetschema, mål och utvärdering.

Tillgången till NTA-lådor för att kunna använda ett undersökande och tankeutmanande arbetssätt är en fördel för elever och pedagoger. Idrottens uppföljning av arbetet i klassrummen är ett gott exempel på möjlighet till upplevelse av sammanhang för eleverna.

Vid få tillfällen samarbetar elever med varandra, skapar eller deltar i samling med reflekterande eller språkutvecklande inslag.

Samsynen kring kunskaper, lärande och metoder med bas i läroplanen saknas, inte minst när det gäller förskoleklassernas verksamhet.

Matematiksatsningen, som dokumenten talar om, syns så här långt inte påtagligt i undervisningen. Detsamma gäller arbetslagsplanens mål om individualisering. Variationen i arbetssätt finns, men inte i särskilt hög grad.

Elevernas dokumentation och utvärderingar i skoldagböckerna handlar i många fall mycket om vad eleverna gjort. Om lärande och uppnådda mål, vilket är viktigt för fortsatt kunskapsutveckling, saknas dokumentation.

Rutinerna kring elevhälsan är väl genomtänkta och välfungerande. Med tanke på skolans goda resultat i nationella prov, arbetar pedagoger och elever på ett mycket bra sätt med elever som behöver extra stöd.

Bedömning enligt skala

Ej tillfredsställande	Tillfredsställande	God kvalitet	Mycket god kvalitet
1,0	2,0	3,0	4,0
<input type="checkbox"/>	<input type="checkbox"/>	<input checked="" type="checkbox"/>	<input type="checkbox"/>

¹⁸ Bilder med enkelt uttryckta uppnåendemål som elev och pedagog färglägger när eleven nått målet.

¹⁹ SmartBoard är en interaktiv whiteboard där en vanlig whiteboard kombineras med datorns alla möjligheter. Tillsammans med en projektor blir SmartBoard en stor pekskärm.



Ansvar och inflytande för barn/elever

Beskrivning

Alla elever som vi talar med säger att det är pedagogen som bestämmer vad de ska arbeta med, i vilken ordning och hur. Flera elever berättar att de upplever vissa arbetsuppgifter som tråkiga, men de gör dem ändå.

I skoldagboken ser vi exempel på gemensamt framtagna gruppmål för veckan. Ett mål är bidra till arbetsro, ett annat är att vara en bra kompis.

Varje läsår erbjuds eleverna i samarbete med Hagaskolan två perioder ”Elevens val” under fyra dagar. Pedagoger skriver ämnena i timplanen på tavlan och eleverna väljer två ämnen de vill arbeta med under elevens val.

I matsalen har en elev vid varje bord ansvar för att torka bordet.

Skolan har elevledda utvecklingssamtal. Innan samtalet ses mentor/grundskolepedagog och elev. Tillsammans pratar de och skriver om elevens styrkor och utvecklingsområden inför utvecklingssamtalet, i vilket pedagog, elev och föräldrar deltar.

Under vistelsen på fritidshemmet är aktiviteterna ibland styrda av de vuxna och ibland fria för barnen att välja mellan. De föreslår också olika aktiviteter.

Förskoleklassen har klassråd en gång i månaden före elevrådet. Skolår 1 - 2 har klassråd, enligt arbetsplanen minst varannan vecka. I en klass finns en låda i vilken elever lägger förslag på det de vill ta upp nästa klassråd.

Skolan har elevråd, i vilka biträdande rektor deltar. Två elever från varje klass deltar. Elever berättar exempel på vad de gör. De får bestämma om vad som ska köpas in, och de pratar om eventuell otrygghet i skolan.

Det finns miljöråd och skolkompisråd, i vilka två elever från varje klass deltar. Biträdande rektor deltar i miljörådet. Hur eleverna utsetts är olika för olika klasser, enligt vad eleverna berättar. Några klasser lottar bland dem som vill delta i råden, andra röstar. Elever vi pratar med är lite osäkra på vad skolkompisrådet gör.

Alla föräldrar har möjlighet att delta och påverka verksamheten via skolrådet. Varje klass väljer föräldrarepresentanter till skolrådet, som samlas fyra gånger per termin. Rektor är sammankallande och ansvarar för agenda. Biträdande rektor deltar. Rektor informerar om skolans verksamhet, föräldrar framför sina åsikter och vid revidering av dokument till exempel likabehandlingsplanen är representanterna i skolrådet remissinstans.

Föräldrar är aktiva i Enebybergs föräldraförening, som på olika sätt stöttar verksamheten. Bland annat anordnas en mörkerkväll, där eleverna får träna sig hur de bör agera och vilka hjälpmedel som finns att använda, när man är ute när det är mörkt. Förutom utvecklingssamtal har skolan föräldramöten och täta möten för elever med åtgärdsprogram, där programmet följs upp och vid behov förnyas.



Bedömning i text

Elever har inte särskilt stor del i planering av arbeten eller möjlighet att välja redovisningsätt.

Elevinflytandet beträffande lärandemetoder, stoff och arbetssätt är inte tillräckligt stort, men goda förutsättningar finns.

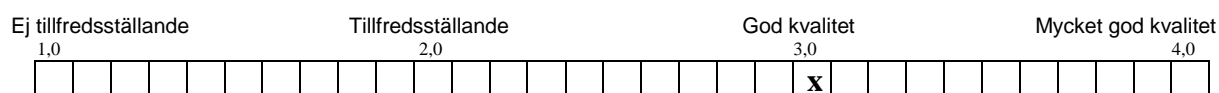
Utvecklingssamtal, som är elevledda bidrar till elevers utvecklingsmöjligheter, ansvarstagande och förståelse för sitt lärande.

De olika råden förefaller fungera tillfredsställande. Elever, som är valda till de olika råden, är engagerade och de lär sig demokratiska arbetsformer från tidig ålder.

Elevinflytandet på fritidshemmen fungerar väl och pedagogerna ger utrymme för barnen att välja aktiviteter.

Föräldraengagemanget är stort och eftersom flera av föräldrarna genom åren haft flera barn i verksamheten är de väl förtrogna med vilket inflytande de har.

Bedömning enligt skala



Bedömning och betyg

Beskrivning

Elever, som vi frågar om målen, säger att de har sina mål i skoldagboken. Ibland går pedagogen igenom målen, säger eleverna. Andra elever säger att de kommer ihåg att de skrev IUP mål under utvecklingssamtalet. Pedagogerna arbetar med att formulera målen i gemensamma matriser, som används på prov under vårterminen. I Enebyskolan ser vi i några klassrumsmål i lektionssalarna. Nu arbetar pedagoger och elever med målen utifrån materialet "JAG KAN" och det underlaget är eleverna förtrogna med. I varje ämne finns mål att uppnå, och en ruta att färglägga när målet anses uppnått. Strävansmålen syns inte i materialet "JAG KAN".

I skoldagboken skriver eleverna in veckans planering och läxor. I slutet av veckan utvärderas veckans händelser. Det handlar om vad eleverna gjort, om de besökt ett museum eller åkt skridskor. I en klass visar pedagogen att det finns elevmaterial samlat i en pärm, som är en sorts portfolio, säger pedagogen. Vissa teckningar, berättelser eller diagnoser som eleven gjort samlas. Vid utvecklingssamtalet visar eleven, vad som finns i portfolien. De pedagoger, som använder SchoolSoft, informerar föräldrarna om elevens resultat via det digitala verktyget.

Elever får skriftliga omdömen i samtliga ämnen.

Pedagoger och specialpedagogen, som arbetar i arbetslaget, scannar eleverna vid flera tillfällen under läsåret. Om en elev behöver extra stöd, sätts det in omedelbart. Eleverna testas



i LUS²⁰ tre gånger varje läsår. Skolan har en plan för diagnostisering av eleverna skolår för skolår i svenska och matematik. Grundskolepedagoger och specialpedagog genomför och bedömer tillsammans diagnoserna. Resultaten samlas hos rektor.

Bedömning i text

Eleverna känner till sina individuella mål i olika skolämnen. ”I skoldagboken längst fram sitter dom” säger en elev. Materialet ”JAG KAN”, som innehåller uppnåendemål ur kursplanerna, är tydligt för elever och föräldrar. Strävansmålen saknas i materialet.

Planeringarna i skoldagböckerna skrivs av pedagoger och klistras in av eleverna. Utvärderingarna handlar om veckans händelser, men reflektion kring lärandet saknas.

Rutiner finns för genomförande av diagnoser och ”scanning” av elevernas kunskaper.

Bedömning enligt skala

Ej tillfredsställande				Tillfredsställande				God kvalitet				Mycket god kvalitet			
1,0				2,0				3,0				4,0			
<input type="checkbox"/>	<input type="checkbox"/>	<input type="checkbox"/>	<input type="checkbox"/>	<input type="checkbox"/>	<input type="checkbox"/>	<input type="checkbox"/>	<input type="checkbox"/>	<input type="checkbox"/>	<input checked="" type="checkbox"/>	<input type="checkbox"/>	<input type="checkbox"/>	<input type="checkbox"/>	<input type="checkbox"/>	<input type="checkbox"/>	<input type="checkbox"/>

Styrning och ledning

Se Styrning och ledning under Brageskolan

Jämförelse med tidigare observation

Enebyskolan är inte tidigare observerad inom Våga Visa

Starka sidor

Normer och värden

Det engagerade och strukturerade arbetet med värdegrunden sid 21-22
Lärandero sid 21-22

Utveckling och lärande

Arbetet med elever i behov i särskilt stöd och elevhälsa sid 23-24

Ansvar och inflytande

Elevledda samtalen sid 25-26

Förbättringsområden

Normer och värden

Likabehandlingsplanen, elevvariant sid 21

Utveckling och lärande

Varierande arbetssätt sid 23-24

Stödet till elever att samarbeta, reflektera och utveckla sitt språk sid 23-24

Ansvar och inflytande

Elevinflytande i undervisningen sid 25-26

²⁰ LäsUtvecklingsSchema



Sammanfattande slutsats om enheten

Enebyskolan är en populär skola i området Enebyberg. Pedagogerna är engagerade och goda förebilder för sina elever. Potential finns att stärka skolans språkutvecklande verksamhet och att öka variationen i undervisningen. Fritidshemmets pedagoger samverkar med skolans pedagoger. Alla som arbetar inom enheten, ansvarar för alla elever/barn. Fritidshemmen i Enebyskolan och Hagaskolan samverkar vid öppning och stängning, vilket bidrar till att de båda enheternas elever lär känna varandra.

När eleverna i skolår 3 flyttar till Brageskolan följer pedagogen från skolår 2 med klassen, vilket ger eleverna stor trygghet vid byte till en större skola med flera elever.

Skolan präglas av arbetsro och pedagoger och elever arbetar engagerat med regler och värdegrund.

Det starka föräldraengagemanget stöttar eleverna och gynnar skolans goda rykte.

Delenhet 3: Hagaskolan

Målområden

Normer och värden

Beskrivning

En pedagog berättar att förskoleklassen och alla andra grupper i skolan vid höstterminens början arbetar med värdegrundsfrågor. De utgår från elevernas förslag och i diskussion med eleverna arbetas olika dokument fram. I en förskoleklass ser vi en plansch med en tankekarta. I mitten står "En bra kompis" och runtomkring skriver pedagogen elevernas svar på hur en bra kompis är. "Vara vän, låter alla vara med, är snäll mot alla, hjälper till om någon är ledsen, lär känna alla kompisar, står för det jag sagt". En elev i skolår 3 visar sitt häfte, som handlar om värdegrunden. "Vi pratar om det som står, sen ska vi skriva en förklaring själva och rita en bild" säger elever. Alla grupper har EQ²¹ på schemat 40 minuter varje vecka. Vid dessa tillfällen använder pedagogerna ibland delar i programmet Charlie²².

Kamratstödjare finns från skolår 3. Tre pedagoger med stöd från antimobbningsteamet är mentorer till kamratstödjargruppen i Brageskolan och skolår 3 i Hagaskolan. Om en kamratstödjare ser eller hör något som kan tyda på kränkning eller mobbning rapporterar eleven till sin klasslärare eller till någon annan ur antimobbningsteamet. Skolans utbildade antimobbningsteam, som består av olika personalkategorier, träffas en gång i månaden för att diskutera och följa upp pågående insatser i de olika arbetslagen, förebyggande åtgärder, utbildning och aktuell litteratur.

Enligt kvalitetsredovisningen är ett mål att öka den pedagogiska medvetenheten om genusfrågorna. På arbetslagsmötet förbereder pedagogerna för fortbildning i ämnet.

Rasttillsynen fördelas enligt fastställt schema. Rastvakterna bär gula västar.

Likabehandlingsplanen är framtagen av pedagoger och ledning. Elevrådets medlemmar, kamratstödjarna och föräldrar är remissinstanser och lämnar synpunkter.

Likabehandlingsplanen utvärderas och uppdateras varje år.

Vi besöker elevgrupper i flera olika inlärningsituationer. Pedagoger går igenom arbetsmoment utan att bli avbrutna. Under fritidshemstiden är pedagogerna noga med att alla barn lyssnar, så de vet vad som förväntas av dem under eftermiddagen.

Pedagoger tar emot elever, som kommer på morgonen eller kommer in från rasten. De börjar lektionen först när eleverna är beredda att lyssna och ta till sig den information som kommer att förmedlas.

En eftermiddag på en av fritidshemmets avdelningar småpratar barnen medan de tillverkar påskpynt. De jämför pyntet på påskäggen, som de tillverkar. När vi frågar om de ska ta hem påskäggen eller pynta med i skolan, så vet de inte.

²¹ Emotionell Qoutient, emotionell kvot är ett mått på en persons förmåga att kunna handskas med andras känslor och vara empatisk

²² Charlie är en förebyggande metod för barn och ungdom, där emotionell intelligens och social kompetens tränas.



Bedömning i text

Värdegrundsarbetet är strukturerat och levande i verksamheten. Samtalstonen är lågmäld, elever lyssnar. Förhållningssättet mellan vuxna och elever är positivt och trevligt, liksom stämningen mellan vuxna och mellan elever.

Likabehandlingsplanen är skriven så att eleverna har svårt att förstå innehållet. En elevversion av dokumentet hjälper eleverna till bättre förståelse.

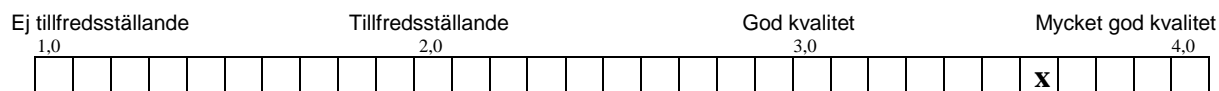
Eleverna vet vad kamratstödarna har för uppgift och de vänder sig gärna till dem. Det finns rutiner för antimobbingteamets arbete och teamet följer dem.

Genusarbetet är aktuellt som fortbildning, men syns inte i verksamheten idag.

Vi ser många vuxna ute på rasterna, vilket är ett stort stöd för eleverna. De gula västarna är väl synliga så eleverna behöver aldrig tveka vem de ska vända sig till.

Elever har arbetsro både under lektioner och under fritidshemstid. Under tiden på fritidshemmet är aktiviteterna mindre styrda än i klassrumssituationen och då ser vi att barnen tar ut svängarna lite mer.

Bedömning enligt skala²³



Utveckling och lärande/kunskaper

Beskrivning

Grundskolepedagogerna arbetar huvudsakligen i en klass, där de är mentorer. I varje klass arbetar dessutom en fritidspedagog tillsammans med pedagogen. Musik har eleverna med pedagoger från Kulturskolan. I idrott sker undervisningen av en idrottspedagog. Under året är utveckling av matematikundervisning och miljöarbete – nära och globalt- två prioriterade områden enligt kvalitetsredovisningen och enhetens arbetsplan.

Eleverna i skolan arbetar enligt arbetslagsplanen delvis med samma tema. Under läsåret är det ”Rymden”, ”Enebyberg förr och nu”, ”Bondgården” och ”Året”.

Enligt arbetslagsplanen organiseras arbetet så att ”mindre grupper och individuella möten möjliggörs”. Enligt samma plan arbetar pedagogerna med ”ett varierat och elevaktivt arbetssätt” och med ”nivåanpassade läromedel”. Planen säger vidare att matematikinläringen

²³ SKALA :

4.0 MYCKET GOD KVALITET – verksamheten uppvisar goda lösningar och förhållanden som visar att den kommit långt i sin strävan att nå målen.

3. 0 GOD KVALITET – verksamheten har i huvudsak god kvalitet med vissa förbättringsområden.

2. 0 TILLFREDSSTÄLLANDE – verksamheten är i huvudsak tillfredsställande, men har varierande kvalitet eller vissa brister.

1.0 EJ TILLFREDSSTÄLLANDE – verksamheten är utifrån gällande styrdokument inte tillfredsställande.



individualiseras utifrån varje elevs mognad, bl.a. genom att arbeta i mindre grupper och olika gruppkonstellationer”.

Alla elever skolår 1-3 har en skoldagbok. I de flesta klasser finns ett arbetsschema, där delar av veckans arbete presenteras. Schemat innehåller arbete med en bokstav, arbete i språklära, olika övningsböcker, arbete i matematikbok och experiment ur NTA - låda²⁴. Arbetsschemat är i de flesta fall likadant för alla klassens elever. Boken innehåller ibland gruppmål, personliga mål ur IUP och en utvärdering som företrädesvis görs på fredagen. Klasserna använder olika serier av läroböcker.

Vi ser flera lektioner i alla klasser där eleverna arbetar enskilt med uppgifter från arbetsschemat: arbetsblad, skrivböcker eller arbetsböcker i matematik och svenska. Ett par elever använder laborativt material i matematik. Vid ett lektionstillfälle i skolår 1 gör några elever mattespel eller skriver text vid datorn, medan övriga elever arbetar enligt arbetsschemat. Under en lektion i matematik introducerar pedagogen talraden. Elever utmanas i olika uppgifter att räkna, att addera, att subtrahera och i förståelsen hur addition och subtraktion fungerar.

En pedagog berättar att de flesta klasser använder språklära för att gynna språkutvecklingen och att högläsning och tyst läsning är ett ofta återkommande inslag.

Vi ser elevfrågeställningar om rymden uppsatta i ett klassrum. Elever i skolår 3 gör egna böcker om jordens historia.

Under våra observationsdagar ser vi få tillfällen där elever samarbetar med varandra eller deltar i samling med reflekterande eller språkutvecklande inslag. Vi ser inga tillfällen då eleverna under skoldagen arbetar med matematik eller i andra ämnen där de arbetar i mindre grupper enligt arbetslagsplanens intentioner.

När eleven är färdig med det arbete pedagogen presenterat, finns olika uppgifter med olika svårighetsgrad att välja mellan.

Affischer med ”Röris”²⁵ ser vi i alla klassrum. En klass går tillsammans till ett angränsande rum och tränar motorik genom ”Röris”.

På fritidshemsavdelningarna erbjuds aktiviteter som alla barn ska göra och aktiviteter där barnen själva väljer eller kommer med förslag. Fritidshemmet har mestadels eget tema, som inte följer skoldagens. Bl.a. finns utedag med promenad till skogen eller gymnastik i idrottshallen. Beroende på aktivitet sker dessa i åldershomogena grupper, eller åldersblandade grupper. En fritidspedagog berättar att det finns behov av att träna på att spela spel och lära sig spelens regler.

I förskoleklassen arbetar elever och pedagoger med Bornholmsmodellen²⁶ för att utveckla de yngre elevernas språk vad gäller ordförråd och tal. Ingen regelrätt läsinläring förekommer i

²⁴ Naturvetenskap och Teknik för Alla, laborationssats i kemi, fysik och biologi. Kompletta lådor för lärare med handledning, kopieringsunderlag och laborationsmaterial.

²⁵Röris är Friskis&Svettis Stockholms skolprojekt för lågstadiet (7–9-åringar) i samverkan med Stockholms stad.



förskoleklassen, utan eleverna arbetar med läs - och skrivförberedande övningar och laborativ matematik.

”Elevhälsan” består av rektor, biträdande rektor, skolsköterska och skolpsykolog. En gång i månaden medverkar även specialpedagog/speciallärare. Teamet träffas en eftermiddag i veckan. Om en elev utreds av skolpsykologen skriver denne en journal. Största delen av tiden ägnas åt elevhälsofrågor samt uppföljning av dessa. Enligt uppgjort schema besöker representanter för elevhälsan arbetslagen. Specialpedagogen genomför och följer upp diagnoser i ämnena matematik och svenska i de olika elevgrupperna.

Specialpedagogen arbetar med de elever, som är i behov av särskilt stöd. Klasspedagogen upprättar åtgärdsprogram i samråd med specialpedagog, elev och föräldrar. Målen i åtgärdsprogrammen utvärderas och följs upp.

De elever som bedöms ha behov av extra motoriska träning, kan få det med idrottsläraren två gånger i veckan. En gång i veckan pågår för åk 3 i samverkan med Brageskolan ”Studera mera”, ett erbjudande till den som vill arbeta extra eller ha läxhjälp.

Elever, som går i förskoleklassen och som behöver extra språkträning, ges basal språkträning ca 20 minuter vid tre tillfällen i veckan. Förskolläraren ansvarar för språkutvecklingen.

Elever, som har språkstörning, har tillgång till talpedagog.

Elevens lärande dokumenteras i vissa skolår i portfolio. Alla elever har en pärm där de samlar sina arbeten. Flera pedagoger hänvisar till att de hittills använt materialet ”JAG KAN”²⁷ för att dokumentera elevens kunskaper, men att ett arbete med att ta fram matriser i alla ämnen pågår. Flera elever dokumenterar i skoldagboken sitt lärande eller arbetet de gjort under veckan. Diagnoser enligt skolans plan för diagnostisering sparas och följs upp. Skolans pedagoger använder SchoolSoft²⁸ för dokumentation.

Fritidshemsavdelningarna, förskoleklassen och skolan samverkar kring lokaler och material. Vi ser material för lek, skapande och samarbete. Klassrummen är relativt små, i gengäld finns flera mindre rum att tillgå. Elevarbeten, bl.a. med area, och alfabet finns i alla rum. De flesta pedagoger skriver upp dagens arbete på skrivtavla.

Det finns skönlitterära böcker i alla klassrum. Vi ser NTA-lådor i klassrummen och ett fåtal laborativa material i matematik och andra ämnen. I flera rum hänger färdigtryckta och elevproducerade material om skolans regler och värdegrund. För den som vill finns hörselkåpor. En eller två elevdatorer per klassrum finns att tillgå. Nästan alla rum har SMARTBoard²⁹.

²⁶ Boken ”Språklekar efter Bornholmsmodellen” utvecklar olika [språkliga områden](#), vars syfte är att utveckla barnens fonologiska medvetenhet och göra dem läsberedda.

²⁷ Bilder med enkelt uttryckta uppnåendemål som elev/pedagog färglägger när eleven nått målet.

²⁸ En webbaserad lösning som underlättar kommunikation, dokumentation och administration av skolverksamheten.

²⁹ SmartBoard är en interaktiv whiteboard där en vanlig whiteboard kombineras med datorns alla möjligheter. Tillsammans med en projektor blir SmartBoard en stor pekskärm.



Eleverna har tillgång till Brageskolans bibliotek, men även kommunbiblioteket i Enebyberg. Flera klasser brevväxlar med klasser i övriga Europa genom det tidigare Comeniussamarbetet³⁰. Under vår observation besökte skolår 2 en vänklass i Waxholm. Teater-, musei-, konsert- och studiebesök görs i samband med temaarbeten, enligt arbetslagsplanen.

Samverkan sker till viss del med Brage- och Enebyskolan. Ett exempel är skolår 1 som under vår observation åker skridskor tillsammans med skolår 1 i Enebyskolan. Elever i skolår 3 samverkar inför flytten till Brageskolan med elever i skolans övriga treor.

Bedömning i text

Det är positivt att eleverna i sin skoldagbok har en klar och överskådlig struktur med arbetschema, mål och utvärdering. Utvärderingar handlar i flera klasser mest om vad eleverna gjort och saknar reflektioner kring lärande och uppnådda mål.

Många lektioner vi bevistar handlar om tyst enskilt arbete i arbetsböcker, men vi ser flera exempel på varierad undervisning och varierat arbetssätt, vilket är positivt.

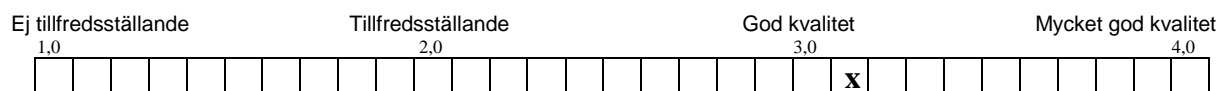
Idrottslektionen som följer upp klassrumsarbetets innehåll ger möjlighet för eleverna att se sammanhang och lära på fler sätt än klassrummet kan erbjuda.

Vi bedömer att arbetet med språkutvecklande inslag är ett utvecklingsområde. Matematiklektionen med pedagogens och elevernas samtal och funderingar om talraden bidrar till elevernas utveckling av det matematiska tänkandet och språket.

Vi saknar pedagogiskt medvetna satsningar på samarbetsträning i klassrummen. Ett av fritidshemmen planerar att träna spel och spelregler i mindre grupper. Det är ett gott exempel på träningsmöjlighet för barnen.

Med tanke på elevernas goda resultat i nationella prov, förefaller skolans pedagoger arbeta på ett mycket bra sätt med elever som behöver extra stöd.

Bedömning enligt skala



Ansvar och inflytande för barn/elever

Beskrivning

Vi ser flera lektioner där elever arbetar med samma arbetsuppgifter och samma sidor i arbetsböcker i svenska och matematik. När vi frågar elever säger de att det är pedagogen som bestämmer vad de ska arbeta med, hur och i vilken ordning. När eleverna är klara med planeringen, kan de välja andra arbetsuppgifter.

³⁰ Samarbete mellan skolor i Europa



Under en idrottslektion väljer eleverna hur de vill göra till en cirkus. Eleverna är uppfinningsrika och tar fram plintar, bänkar, bollar och lekredskap. Det är valfritt att visa upp sin cirkuskonst.

Varje termin erbjuds eleverna "Elevens val" under fyra dagar. Pedagogerna skriver alla skolämnen på SMARTBoard och eleverna skriver två av ämnena på ett papper. Utifrån elevernas önskemål bildar pedagogerna grupper av elever, som samarbetar under "Elevens val".

I matsalen har en elev vid varje bord ansvar för att torka bordet och ställa upp stolar.

Skolan har elevledda utvecklingssamtal. Innan samtalet ses mentor/klasslärare och elev. Tillsammans talar de om och skriver ner elevens styrkor och utvecklingsområden inför samtalet. Det är eleven som sedan leder samtalet.

Under vistelsen på fritidshemmet är aktiviteterna ibland styrda av de vuxna och ibland fria för eleverna att välja mellan. Elever har möjlighet att föreslå olika aktiviteter.

Elever har ansvar i klassråd, elevråd och miljöråd. I elev- och miljöråd, som träffas en gång i månaden, deltar biträdande rektor. Klassens representanter utses genom lottning eller genom röstning. I en klass finns en låda i vilken elever lägger förslag på det de vill ta upp på nästa klassråd. Förskoleklassen har klassråd en gång i månaden före elevrådet, medan övriga klasser har klassråd minst varannan vecka.

I tema- och lektionsplaneringar säger elever att de inte deltar.

Skolan har ett föräldraråd där samverkan sker för hela enheten. Förutom utvecklingssamtal erbjuds föräldramöten och täta möten för elever med åtgärdsprogram, där programmet följs upp och vid behov förnyas.

Alla föräldrar har möjlighet att delta och påverka verksamheten via skolrådet. Varje klass väljer föräldrarepresentanter till skolrådet, som samlas fyra gånger per termin. Rektor är sammankallande och ansvarar för agendan. Biträdande rektor deltar. Rektor informerar om skolans verksamhet. Föräldrar framför sina åsikter och vid revidering av dokument till exempel likabehandlingsplanen är representanterna i skolrådet remissinstans.

Föräldrar är aktiva i Enebybergs föräldraförening, som på olika sätt stöttar verksamheten. Ibland ordnas en mörkerkväll och skolans roliga kväll.

Bedömning i text

Vi ser elever som tar stort ansvar för sina uppgifter, sitt arbete och sin miljö. Elevinflytandet över lärandemetoder, stoff och arbetssätt finns men inte i någon hög grad. Elevledda utvecklingssamtal ger eleven en bra möjlighet att påverka sitt lärande.

Elev- och föräldraråden förefaller fungera tillfredsställande. Elevinflytandet på fritidshemmen fungerar väl.

Föräldrars möjlighet till inflytande och påverkan sker genom tydliga kanaler.



Bedömning enligt skala

Ej tillfredsställande	Tillfredsställande	God kvalitet	Mycket god kvalitet
1,0	2,0	3,0	4,0
<input type="checkbox"/>	<input type="checkbox"/>	<input checked="" type="checkbox"/>	<input type="checkbox"/>

Bedömning och betyg

Beskrivning

Eleverna använder skoldagböcker, där målen finns att läsa. De elever vi talar med känner till var de hittar sina mål. Några elever visar var målen finns och en elev berättar att den själv har formulerat ett mål. Hagaskolans pedagoger deltar i att skriva målformuleringar i matriser, vilka kommer att finnas som underlag i SchoolSoft. Nu arbetar pedagoger och elever med målen utifrån materialet "JAG KAN" och det underlaget är eleverna förtrogna med. I varje ämne finns mål att uppnå, och en ruta att färglägga när målet anses uppnått.

I skoldagboken finns veckans planering och läxor. I slutet av veckan utvärderas veckans händelser. Det handlar om vad eleverna gjort, om de besökt ett museum eller åkt skridskor.

Pedagoger och specialpedagogen, som arbetar i arbetslaget, scannar eleverna vid flera tillfällen under läsåret. Om en elev behöver extra stöd, sätts det in omedelbart. Eleverna testas i LUS³¹ tre gånger varje läsår. Skolan har en plan för diagnostisering av eleverna skolår för skolår i svenska och matematik. Grundskolepedagoger och specialpedagog genomför och bedömer tillsammans diagnoserna. Resultaten samlas hos rektor. Alla elever i skolår 3 genomför nationella prov i svenska och matematik.

Elever får skriftliga omdömen i samtliga ämnen.

Bedömning i text

Personliga mål och uppnåendemål är tydliga för eleverna. Strävansmålen saknas i materialet.

Utvärderingarna i skoldagböckerna handlar om veckans händelser, men reflektion kring lärandet saknas.

Rutiner finns för sambedömning och genomförande av diagnoser och scanningar av elevernas kunskaper. Nationella prov genomförs i skolår 3.

Bedömning enligt skala

Ej tillfredsställande	Tillfredsställande	God kvalitet	Mycket god kvalitet
1,0	2,0	3,0	4,0
<input type="checkbox"/>	<input type="checkbox"/>	<input checked="" type="checkbox"/>	<input type="checkbox"/>

Styrning och ledning

Se Styrning och ledning under Brageskolan

³¹ LäsUtvecklingsSchema



Jämförelse med tidigare observation

Hagaskolan är inte tidigare observerad inom Våga Visa

Starka sidor

Normer och värden

Det engagerade och strukturerade arbetet med värdegrunden sid 29-30
God lärandero sid 30

Utveckling och lärande

Arbetet med elever i behov av särskilt stöd och elevhälsa sid 32

Ansvar och inflytande

De elevledda samtalen sid 34

Förbättringsområden

Normer och värden

Likabehandlingsplanen, elevvariant sid 29

Utveckling och lärande

Stödet till elever att samarbeta, reflektera och utveckla sitt språk sid 31, 33

Ansvar och inflytande

Elevinflytande i undervisningen sid 33-34

Sammanfattande slutsats om enheten

Hagaskolan är den minsta enheten av de tre skolor som ingår i Enebybergsenheten. Eleverna kommer från närliggande förskolor till förskoleklassen. Liksom Enebyskolan, är Hagaskolan populär i området. Tidigare valde föräldrarna en av de två skolorna, men numera är det endast möjligt att välja Enebybergsenheten. Fritidshemmets pedagoger samverkar med grundskolans pedagoger och alla som arbetar inom enheten ansvarar för alla elever/barn. Samarbetet inom enheten är viktigt för elevernas utveckling och välmående. Alla pedagoger och elever känner varandra. Föräldrarna känns igen av pedagogerna hör vi under våra observationsdagar.

Skolans pedagoger är engagerade, positiva och de bemöter sina elever med respekt. Här finns stor potential att komma vidare med skolans språkutvecklande verksamhet och öka variationen i undervisningen. Skolan präglas av arbetsro. Det sker ett engagerat arbete med regler och värdegrund.

Närheten till Brageskolan, där eleverna har idrott både under skoltid och på eftermiddagar, bidrar till att eleverna känner sig hemma även i den större skolan.



Hela enheten

Sammanfattande slutsats om enheten som helhet

Enebybergs resultatenhet är väl fungerande med studiemotiverade elever, som når höga resultat i nationella prov. De tre skolorna, Brageskolan, Enebyskolan och Hagaskolan är fristående verksamheter med likheter i personalens kompetensutbildning, användandet av SchoolSoft, många skickliga, engagerade pedagoger och starkt föräldraengagemang.

För elever och pedagoger i Brageskolan ansvarar huvudsakligen rektor, medan biträdande rektor har största ansvaret för verksamheterna i Enebyskolan och i Hagaskolan.

Ledningsdeklarationens första punkt att "Vi – känslan" är viktig, är ett område som rektor menar inte är uppfyllt. Eftersom det är tre skolor som samarbetar kring ca 550 elever är det en viktig vision, som kräver insatser av all personal.

Att skapa samsyn mellan skolornas pedagoger kring det professionella språket, metoder och elevinflytande ser vi som utvecklingsområden även om vi ser att det är påbörjat.

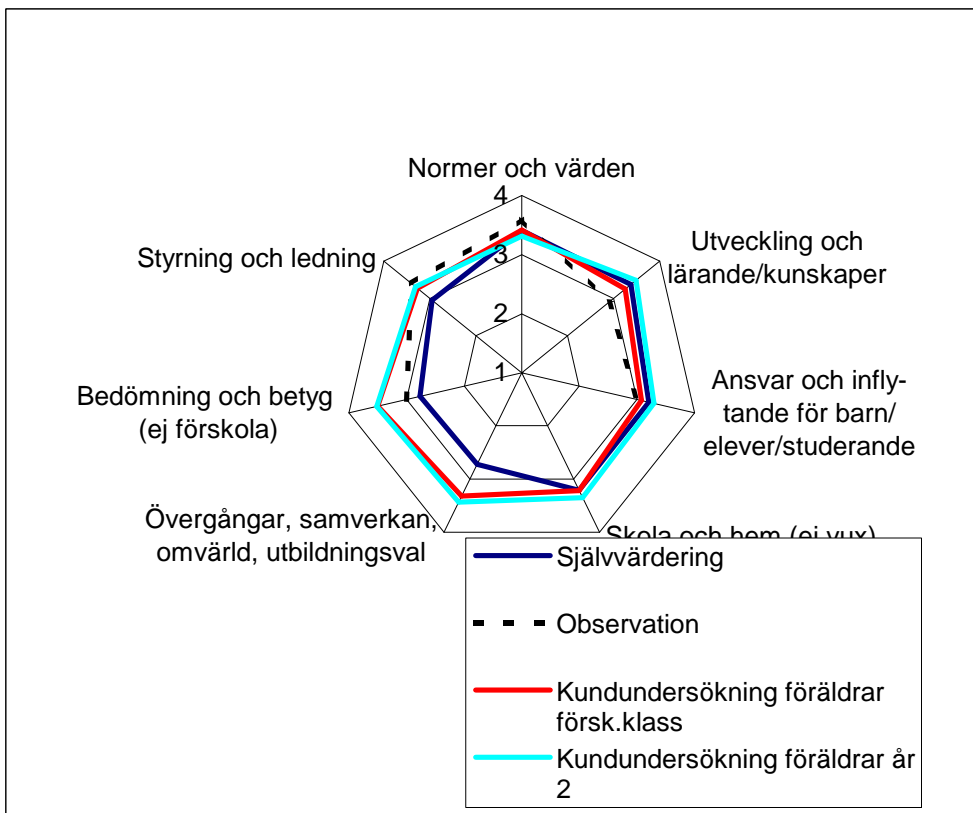


Referenser

Arbetslagsdokument
Arbetsmiljödokument
Arbetsplan för Enebybergs resultatenheter, Brageskolan, Enebybergsskolan, Hagaskolan
Läsåret 2009/2010
Arbetslagsledarnas uppgifter 2009-04-24
Arbetsmiljöplan
Arbetsplan för elevhälsa 2009-12-09
Brage-Eneby-Haganytt v 7
Bedömningsmatriser i engelska och historia
Grön Flagg – miljöarbete i våra skolor
Handlingsplan för elevers inflytande och ansvar
Handlingsplan vid kränkande behandling av vuxen
Handlingsplan/åtgärdsprogram vid hot/våld mot elev från personal
Handlingsplan/åtgärdsprogram vid hot/våld mot personal från elev
Handlingsplan för användande av SchoolSoft
Handlingsplan vid misstanke om missbruk
Handlingsplan för åtgärder vid mobbning
Handlingsplan vid olycksfall/tillbud
Individuell kompetensutvecklingsplan
Information till föräldrar med elever i Brageskolan, Enebyskolan och Hagaskolan 2010-02-26
Introduktionsplan för nyanställd
IUP avidentifierade
Jämställdhetsplan
Krisberedskap för Enebybergs resultatenheter
Kvalitetsredovisning 2009
Ledningsdeklaration
Likabehandlingsplan
Miljöarbetsplan
Mobbningsdokument
Nationella prov, resultat skolår 5
Organisationsschema Enebybergs resultatenheter
Program för Våga Visa
Redovisning av utbildningsresultat lå 2008/2009
Rutiner för placering av elever i särskild undervisningsgrupp på Brageskolan
Sammanställning av föräldraenkät 2009
Schema
Skolutvecklingsdokument
Skolverkets tillsynsrapport
Skriftliga omdömen, exempel, avidentifierade
Verksamhetsberättelse för förskola och skola 2009
Vision
Våga Visa Metodbok
Välkommen till fritidsverksamheten i Enebybergs resultatenheter
Värdegrundsdokument
Åtgärdstrappa vid överträdelse av skolans regler och policy

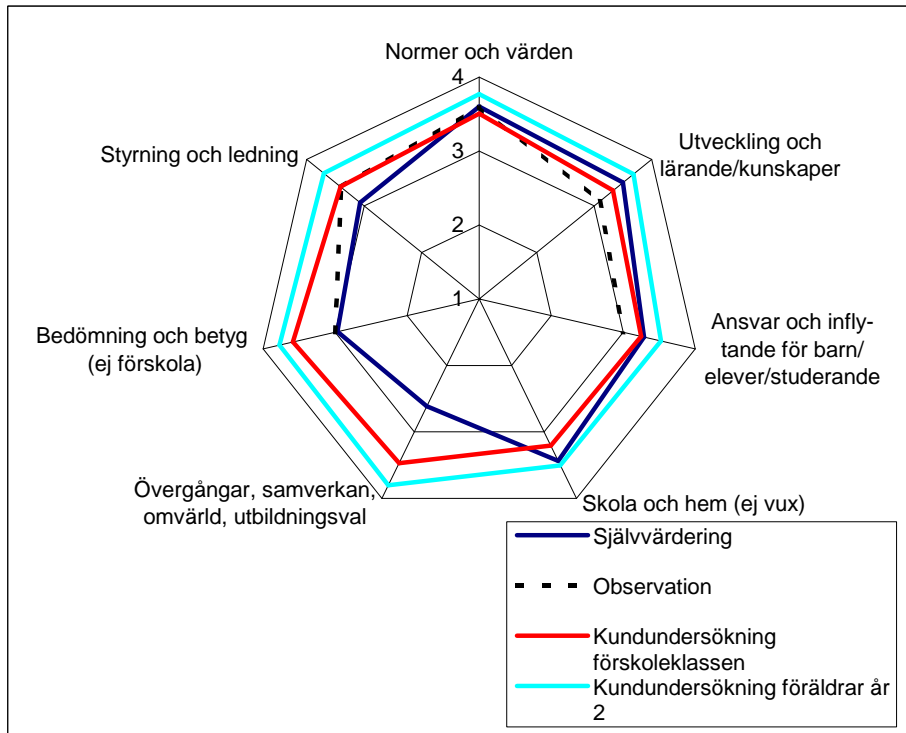


Enebyskolan vt 2010



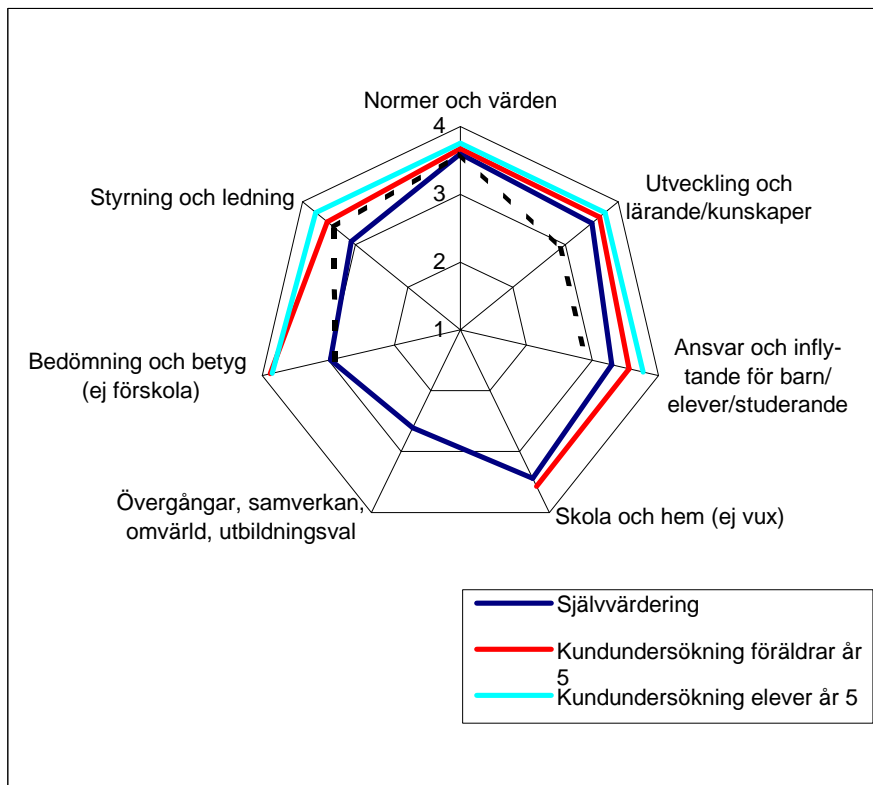
	Självvärdering	Observation	Kundundersökning föräldrar försk.klass	Kundundersökning föräldrar år 2
Normer och värden	3,4	3,6	3,4	3,3
Utveckling och lärande/kunskaper	3,4	2,9	3,3	3,5
Ansvar och inflytande för barn/elever/studerande	3,2	3	3,1	3,3
Skola och hem (ej vux)	3,2		3,2	3,4
Övergångar, samverkan, omvärld, utbildningsval	2,7		3,3	3,4
Bedömning och betyg (ej förskola)	2,8	3	3,5	3,5
Styrning och ledning	2,9	3,4	3,3	3,3

Hagaskolan vt 2010



	Självvärdering	Observation	Kundundersökning förskoleklassen	Kundundersökning föräldrar år 2
Normer och värden	3,6	3,6	3,5	3,8
Utveckling och lärande	3,5	3,1	3,3	3,7
Ansvar och inflytande för barn/elever/studerande	3,3	3	3,2	3,5
Skola och hem (ej vux)	3,4		3,2	3,5
Övergångar, samverkan	2,6		3,5	3,8
Bedömning och betyg (ej förskola)	3,0	3	3,6	3,8
Styrning och ledning	3,1	3,4	3,4	3,7

Brageskolan vt 2010



	Självvärdering	Observation	Kundundersökning föräldrar år 5	Kundundersökning elever år 5
Normer och värden	3,5	3,6	3,7	3,8
Utveckling och lärande/kunskaper	3,6	3	3,6	3,7
Ansvar och inflytande för barn/elever/studerande	3,5	2,9	3,6	3,8
Skola och hem (ej vux)	3,7		3,6	
Övergångar, samverkan, omvärld, utbildningsval	2,5			
Bedömning och betyg (ej förskola)	3,6	2,9	3,9	3,8
Styrning och ledning	2,7	3,4	3,5	3,8

Åtgärdsplan för Enebybergs resultatenheter mot bakgrund av rapporten ”Våga Visa”.

Följande förbättringsområden uppfattade granskarna på Brageskolan, Enebyskolan och Hagaskolan:

Brageskolan

Normer och värden

Vi utformar en elevvariant av likabehandlingsplanen. Detta uppdras åt antimobbningssteamet i samråd med elevrådet. Elevvarianten kommer att ta hänsyn till ett anpassat språkbruk och i någon mån vara anpassat i fråga om innehåll och/eller exempel.

Utveckling och lärande

Elevens möjlighet till utmaning och stimulans

I och med utökad pedagogisk konferenstid (90 min/vecka) möjliggör vi tillfällen för pedagoger att tillsammans utveckla verksamheten så att samtliga elever kan finna utmaningar och stimulans. Denna åtgärd sker med systematik eftersom den är schemalagd och därtill genererar dokumentation.

Vi arbetar kontinuerligt med att tydliggöra kunskapsmålen (kunskapsmatriser/kursplaner) så att elever kan eftersträva nya och utmanande kunskapssteg oberoende av utgångspunkt. Därtill värnar vi om alla elevers möjlighet till individuell anpassning i undervisningen.

”Studera mera” är ett erbjudande som riktas till elever i åk 4-6 och som tillhandahålls 1 lektion/vecka. Denna leds av specialpedagog/speciallärare och utgör en grund för såväl kunskapsförstärkning som utmanande fördjupning.

Ansvar och inflytande.

Inflytande och kunskap om det egna lärandet

Genom fortsatt tydliggörande och konkretiserande av kunskapsmål, i kombination med reflektion samt handledning, ökar elevernas ansvarstagande för aktiv strävan inom den egna kunskapsutvecklingen. När vi formulerar kunskapsmål eftersträvar vi ett anpassat språkbruk så att dessa är tydliga även utanför skolvärlden.

Eleverna bidrar med förslag till målsättningar och metoder inför och under utvecklingssamtal.

Betyg och bedömning

Samsyn kring kvalitativa elevledda utvecklingssamtal

Pedagogerna bör ges möjlighet till variation i utförandet av elevledda utvecklingssamtal relaterat till den varierade grad av trygghet och rutin som pedagogen besitter.

Mål i elevernas IUP kopplade till kursplanerna

Detta åtgärdas genom att tydliggöra kopplingar mellan utvecklingsområden inom varje elevs IUP och kunskapskraven. Kopplingen ska vara synlig inom samma dokument.

Enebyskolan

Normer och värden

Vi utformar en elevvariant av likabehandlingsplanen. Detta uppdras åt antimobbningssteamet i samråd med elevrådet. Elevvarianten kommer att ta hänsyn till ett anpassat språkbruk och i någon mån vara anpassat i fråga om innehåll och/eller exempel.

Utveckling och lärande

Varierade arbetssätt

Vi kommer att fortsätta vårt arbete med hänvisning till olika lärstilar. Kompetens finns inom enheten.

Stödet till elever att samarbeta, reflektera och utveckla sitt språk

I och med utökad pedagogisk konferenstid (90 min/vecka) möjliggör vi tillfällen för pedagoger att tillsammans utveckla verksamheten, utbyta erfarenheter och lyfta goda exempel som syftar till samarbete, reflektion och språkutveckling.

I ett längre perspektiv avser vi att systematisera ett övergripande arbete med kollegial handledning.

Ansvar och inflytande

Elevinflytande i undervisningen

Genom fortsatt tydliggörande och konkretiserande av kunskapsmål, i kombination med reflektion samt handledning, ökar elevernas ansvarstagande för aktiv strävan inom den egna kunskapsutvecklingen. När vi formulerar kunskapsmål eftersträvar vi ett anpassat språkbruk så att dessa är tydliga även utanför skolvärlden.

Eleverna bidrar med förslag till målsättningar och metoder inför och under utvecklingssamtal.

Hagaskolan

Normer och värden

Vi utformar en elevvariant av likabehandlingsplanen. Detta uppdras åt antimobbningsteamet i samråd med elevrådet. Elevvarianten kommer att ta hänsyn till ett anpassat språkbruk och i någon mån vara anpassat i fråga om innehåll och/eller exempel.

Utveckling och lärande

Vidare satsningar på arbete med begreppsaserad undervisning inom bland annat NO- och SO-ämnen.

I och med utökad pedagogisk konferenstid (90 min/vecka) möjliggör vi tillfällen för pedagoger att tillsammans utveckla verksamheten, utbyta erfarenheter och lyfta goda exempel som syftar till samarbete, reflektion och språkutveckling.

I ett längre perspektiv avser vi att systematisera ett övergripande arbete med kollegial handledning.

Ansvar och inflytande

Elevinflytande i undervisningen

Genom fortsatt tydliggörande och konkretiserande av kunskapsmål, i kombination med reflektion samt handledning, ökar elevernas ansvarstagande för aktiv strävan inom den egna kunskapsutvecklingen. När vi formulerar kunskapsmål eftersträvar vi ett anpassat språkbruk så att dessa är tydliga även utanför skolvärlden.

Eleverna bidrar med förslag till målsättningar och metoder inför och under utvecklingssamtal.