

SKÖTSELPLAN NORA TRÄSK



SKÖTSELPLAN NORA TRÄSK

Mål

Skötseln skall:

- Sträva efter att dagvattenflödet utjämnas innan det når Borgenviken
- Verka för att föroreningar i dagvattnet skall minska
- Främja rekreativsmöjligheterna
- Motverka förekomsten av översvämningsmygg
- Främja flora och fauna i området

Beskrivning av mål

Sträva efter att dagvattenflödet utjämnas innan det når Borgenviken

Vid till exempel kraftiga regn eller snabb snösmältning så uppstår pulser av höga flöden av vatten i våra vattensystem. Sådana pulser i ett vattensystem medför många konsekvenser. Flera av dessa har negativa återverkningar för människa och

natur.

De negativa konsekvenserna inkluderar bland annat:

- översvämningsrisk med materiella skador som följd
- "utspolning" av föroreningar som lagt sig på botten, sedimenterat, till mottagande sjöar eller hav, så kallade recipienter. Föroreningarna aktiveras därmed och ger höga värden i recipienterna.
- ökad risk för riklig förekomst av översvämningsmygg

I detta område har de negativa konsekvenserna prioritet och motåtgärder bör vidtas.

Avrinningsområdet har små möjligheter att jämna ut flödet av dagvatten då det mesta är mer eller mindre bebyggt och vattendragen är utträtade eller ersatta med rör. För att utjämna dagvattenflödet bör lokalt omhändertagande av dagvatten alltid användas vid nybyggnation eller när möjlighet i befintlig bebyggelse uppkommer. Danderyds dagvattenpolicy kommer att behandla detta närmare.

SKÖTSELPLAN NORA TRÄSK

Det som kan åstadkommas med skötsel är framförallt att befintliga vattenflöden ges möjlighet att verka mer naturligt, med varierad utformning och varierande djup och vattenhastighet. Svämzoner och djupare partier i vattendragen ger förutsättningar för sänkt vattenhastighet. Det ger i sin tur ökad biologisk aktivitet respektive större möjlighet att föroreningar stannar på botten, sedimenteras, vilket gynnar vattenkvaliteten.

Om naturliga variationer i vattendragen och insatser med lokalt omhändertagande av dagvatten inte är tillräckliga bör dagvattenmagasin övervägas.

Verka för att föroreningar i dagvattnet skall minska

Behovet av att rena dagvatten beror dels på dess föroreningsinnehåll, dels på recipientens status.

Utgångspunkten är att vattnet inte bör innehålla mer föroreningar när det rinner ut i recipienten än vad det skulle göra utan mänsklig påverkan i avrinningsområdet. Dagvattnet

som rinner ut i Borgenviken är relativt belastat och Edsviken är en känslig recipient.

Negativa konsekvenser av övergödning och förorenat dagvatten kan bland annat vara:

- Ökad tillväxt av vattenväxtlighet som får vattendrag och sjöar att växa igen och ökar risken för syrefria bottenar när växtligheten bryts ned
- Ökad risk för algblomning
- Ändrat naturtillstånd, växtlighet som gynnas av näringsrika förhållanden konkurrerar ut annan växtlighet och därmed förändras även djurlivet
- Föroreningar som är giftiga kan förändra djur- och växtliv, dels under tiden för föroreningspåverkan men dels även permanent

För att förbättra vattenkvaliteten både i avrinningsområdet och då i förlängningen även Edsviken bör vattenvårdsåtgärder vidtas. Exempel på sådana är att

SKÖTSELPLAN NORA TRÄSK

befintliga vattendrag utformas enligt de rekommendationer som gäller för flödesbegränsning. Det vill säga att vattendragen i avrinningsområdet får ett mer varierat flöde, med djuphålor och grundare områden med växtbäddar. Vidare bör lokala dagvattenlösningar väljas närhelst det är möjligt. Danderyds dagvattenpolicy kommer att behandla detta närmre.

Eventuella dagvattenmagasin skall utformas så att maximal avskiljning av föroreningar uppnås.

Främja rekreativsmöjligheterna

Nora träsk är ett grönområde mitt bland villabebyggelsen och har på grund av detta en stor betydelse för människors rekreation och naturkontakt. För att främja rekreativsmöjligheterna bör gälla:

- att gångvägarna skall hållas i torrt och lättframkomligt skick året runt
- att det huvudsakliga genomgångsstråket skall vara

luftigt, belyst och uppfattas som tryggt

- att de stigar som finns utöver det huvudsakliga gångstråket med fördel behåller sin mer naturliga prägel

Motverka förekomsten av översvämningsmygg

Nora träsk har förekomster av så kallade översvämningsmyggor. Dessa gynnas av omväxlande kraftiga regn och varmt, soligt, väder. De kraftiga regnen ger lokala översvämningar med tillfälliga vattensamlingar som fungerar som näringsrika barnkammare för myggornas larver. Dessa tillfälliga vattensamlingar saknar naturliga fiender för larverna som kan utvecklas i stort sett ostört.

För att motverka uppkomsten av tillfälliga vattensamlingar bör vattennivån hållas relativt konstant och avrinnande dagvatten bör förhindras att stanna upp i pölar. Eventuellt kan besprutning bli aktuell och om det införs kan våtmarkens roll som renare av dagvatten ökas.

SKÖTSELPLAN NORA TRÄSK

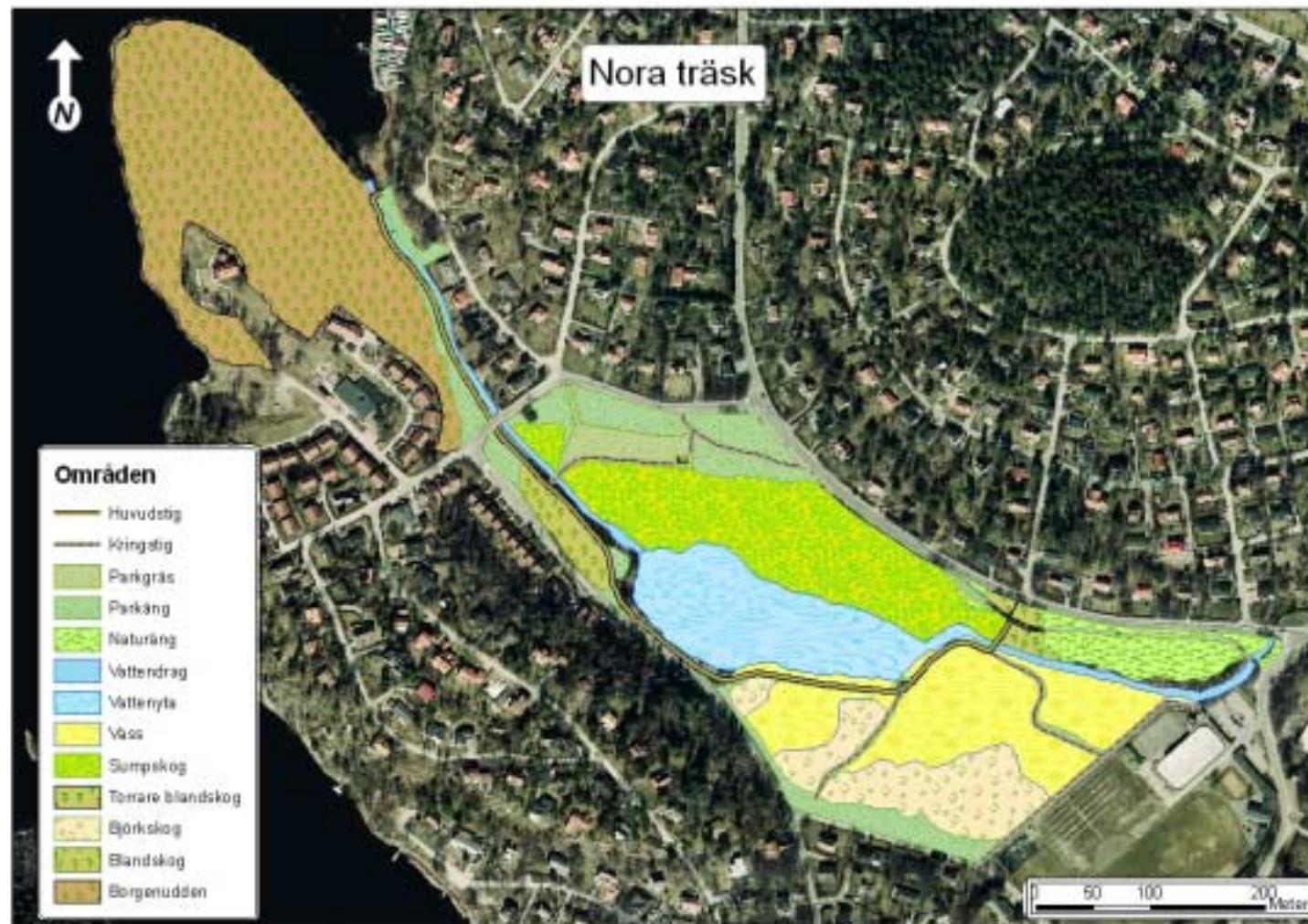
Främja flora och fauna i området

Nora träsk är viktigt som lekplats för groddjur, lokal för fåglar och de minst 17 arter av trollsländor som finns i området. Vidare finns det allmän dammussla i vattnet. Detta indikerar att området har relativt goda naturvärden trots sin ringa storlek och sitt läge mitt i bebyggelsen. Detta bör bevaras och understödjas, bland annat genom att:

- Sumpskogen tillåts att utvecklas
- Skötselåtgärder i området görs med naturhänsyn
- Förutsättningar för fåglars häckning bibehålls/
förstärks

SKÖTSELPLAN NORA TRÄSK

Skötselområden och skötsel



SKÖTSELPLAN NORA TRÄSK

Gångstigar

Gångstigarna skall hålla sådan höjd och fasthet att de är framkomliga året runt. Vid lågpunkter skall förbindelse i form av överbyggat dike eller kulvert ordnas så att vatten kan röra sig mellan vassområdena och vattendraget respektive sjön. Stigen skall inte utgöra den hydrologiska barriär som den utgjorde 200 .

Naturstigen runt Borgenudden skall hållas fri från nedfallna träd och grenar. Träd som utgör en uppenbar risk skall säkras alternativt tas bort. I övrigt ska naturstigen behålla sin karaktär.

Huvudstig

Huvudstigen genom området bör belysas och stigen bör vara väl frihållen från träd och buskar. Ett av syftena med att utmärka ett huvudstråk är att stärka tryggheten i området genom att koncentrera fotgängare där. Fler människor på en mer upplyst och öppen gångstig gör den tryggare.

Mål:

- Huvudstigen skall vara väl framkomlig med hög tillgänglighet året runt
- Huvudstigen skall kännas trygg
- Huvudstigen skall inte utgöra en hydrologisk barriär mellan sjön och vassområdena

Åtgärder:

- Huvudstigen skall höjas och ges ett ytskikt som säkerställer god framkomlighet
- Belysning skall installeras längsmed huvudstigen
- Tvärgående trummor eller diken överbyggda med bro skall installeras vid lågpunkter för att säkerställa vattenflöde mellan vassområdena, sjön och Nora å

Skötsel:

- Klippning utmed kanterna av stigen enligt ramavtal
- Gallring utmed huvudstigen med 5-10 års intervall

SKÖTSELPLAN NORA TRÄSK

Kringstigar

De stigar som ligger utanför huvudstigen kan bibehålla eller ges en mer naturlig känsla. Detta för att förstärka det rekreativvärde som finns i en naturlig miljö.

Vidare följer en mer naturlig karaktär på gångstråken den överliggande känslan av området.

Mål:

- Kringstigarna skall vara framkomliga under största delen av året
- Kringstigarna skall ge ett naturligare promenadalternativ till huvudstigen
- Kringstigarna skall inte utgöra hydrologiska barriärer mellan sjön och vassområdena

Åtgärder:

- Tvärgående trummor eller diken överbyggda med bro skall installeras vid lågpunkter för att säkerställa vattenflöde mellan vassområdena, sjön och Nora å..

Skötsel:

- Klippning enligt ramavtal
- Gallring vid behov med 5-10 års intervall

Vattendrag

Nora å från Kvarnparken till sjön Nora träsk

Vattendraget från kvarnparken till sjön är rätat. Följande skötsel bygger på att det bibehålls. Föreslagen åtgärd i åtgärdsförslagen för att styra över vattenflödet till ett meandrande stråk genom vassområdena skulle, om den genomfördes, kräva en ändrad skötselplan.

Mål:

- Nora ås vattenrenande förmåga skall vara hög innan vattenflödet når sjön
- Vattenspegel skall bibehållas vid gångbroarna

SKÖTSELPLAN NORA TRÄSK

Åtgärder:

- Sedimentfälla anläggs intill Edsviksvägen

Skötsel:

- Naturlig utveckling i första hand.

Utflödet från Nora träsk

Utflödet från Nora träsk rensades 200 och beskuggande vegetation i form av rönnar planterades utmed delar av sträckan.

Mål:

- Utflödet från sjön skall inte bromsa upp vattenflödet utöver den nivå dämnet sätter.

Åtgärder:

- Plantering av ytterligare skuggande vegetation vid behov

Skötsel:

- Vattendraget rensas med 5-10 års intervall. Rensning skall genomföras med hänsyn till bottenfauna och

musslor skall återföras i största möjliga mån.

Dämnet

Dämnet konstruerades 200 . Det primära syftet var att vattenutflödet från avrinningsområdet skulle ökas vid högre vattenstånd.

Mål:

- Dämnet skall hållas rensat och dess funktion att hålla vattennivån i Nora träsk säkerställas genom årlig besiktning.
- Dämnet ska ge höga upplevelsevärden. Estetik skall ges en stor tyngd i åtgärder vid dämnet.
- Dämnet ska utgöra minsta möjliga vandringshinder för till exempel fisk.

SKÖTSELPLAN NORA TRÄSK

Sjön

Nora träsk är stadd i accelererad igenväxning på grund av övergödning. Vidare grundas sjön successivt upp på grund av sedimentering av dels växtmaterial från sjön och dels från det material som transporteras ned till Nora träsk från avrinningsområdet.



Sjöns vattenyta skall hållas öppen genom beskärning av vassen med lämpliga intervall. Klippning av vattenvegetation bör ske vid behov, och då med syfte att ge långvariga effekter. Sjön fylls kontinuerligt på med sediment

och detta kommer i framtiden att behöva hanteras på något sätt för att förhindra att Nora träsk återgår till kärrmark.

Mål:

- En öppen vattenspegel på ca 1,8 ha
- Liten växtlighet i vattenmassan

Åtgärder:

- Klippning av vattenväxtlighet
- Beskärning av vass vid behov

Skötsel:

- Klippning av vattenväxtlighet, en gång per år initialt sedan avtagande utifrån behov

Vass

Vassområdena syd och sydöst om sjön skall öppnas hydrologiskt mot Nora å och Nora träsk för att minska mängden av och uppehållstiden för dagvatten.

SKÖTSELPLAN NORA TRÄSK



Björkskog



Björkskogen i sydöstra delen av området skall hållas öppen och luftig. Markskiktet hålls öppet, med fördel genom bete.

Skötseln skall syfta till att ge intrycket av en betad skog. Träden skall ges möjlighet att växa sig grova, gallring bör ske med fem till tio års intervall vid behov. Naturlig förnygring av trädbeståndet skall eftersträvas.

Mål:

- Luftig och oföränderlig björkskog med naturlig förnygring
- Öppet markskikt

Skötsel:

- Gallring med 5-10 års intervall
- Klippning, bete eller dylikt efter behov för att upprätthålla det öppna markskiktet.

SKÖTSELPLAN NORA TRÄSK

Blandlövskog

Blandlövskogen vid utloppet från Nora träsk skall hållas relativt luftig och sly hållas undan. Markskiktet skall hållas öppet. Skogen skall ge ett oföränderligt intryck och om möjligt föryngras naturligt.

Mål:

- Öppen, oföränderlig, blandlövskog
- Öppet markskikt

Åtgärder:

- Intensiva åtgärder eller fårbete för att skapa ett på sikt varaktigt öppet markskikt

Skötsel:

- Upprätthållande av det öppna markskiktet. Helst bete om praktiskt möjligt

Sumpskog



Den begynnande sumpskogen på Nora träsk's norra sida skall tillåtas utvecklas relativt fritt. Gallringar kan genomföras så länge krontäckning bibehålls. Insyn från gångvägen utmed Edsviksvägen in i sumpskogen skall eftersträvas. Åtgärder för att minska uppehållstiden av regnvatten i området skall eftersträvas.

Åtgärder:

- Vattenflödet genom området bevakas och åtgärder för

SKÖTSELPLAN NORA TRÄSK

att justera det kan behövas

- Eventuellt tillskapande/restaurering av dike utmed Edsviksvägen

Skötsel:

- Främst naturlig utveckling
- Distans mellan sumpskogen och Edsviksvägen samt insyn i sumpskogen skall vidmakthållas med gallring med 5-10 års intervall
- Viss gallring av sumpskogen kan ske men med krav på vidmakthållen krontäckning

Borgenudden

Ädellöv skall prioriteras och ek ges utrymme fram tills blandbarrskogen tar över i nordvästlig riktning. Bergsslänten ned mot Nora å skall hållas väl synlig från gångstigen och effektbelysning rekommenderas.

I övrigt skall udden behålla sitt naturliga skick. Stigen skall

bibehållas som naturstig. Träd som måste åtgärdas och gallringsrester skall placeras utom påtagligt synhåll från stigen alternativt föras ut ur området.

Mål:

- Naturområde med vattenvy
- Framkomlig naturstig
- Ett livskraftigt ekbestånd

Skötsel:

- Ek och annat ädellöv skall ges goda förutsättningar, slyröjning och gallring för att uppnå detta skall ske med 5-10 års intervall
- Blandbarrskogen skall skötas med främst naturlig utveckling
- Stigen skall hållas fri från nedfallna träd och grenar

Gräsmattor och ängar

Gräsyterna sköts redan idag efter ett klarlagt program. De

SKÖTSELPLAN NORA TRÄSK

delas in i följande typer:

- Parkgräs
- Parkäng
- Naturäng

Området med parkgräset skall ge förutsättningar för lek och spel, fotbollsmålen skall vara väl underhållen och lekplatsen i gott skick.

Parkängen skal ge förutsättningar för utveckling av försommarflora. Marken skall vara tillgänglig för enklare aktiviteter under hög- och eftersommar.

Målet med naturängen skall vara att få en så rik mångfald av arter knutna till hävdad ängsmark. Detta gynnar områdets mångfald och ger förutsättningar för att bevara, förstärka och sprida mångfald av ängsflora och –fauna i området.