

ANTIKVARISK FÖRUNDESRÖKNING

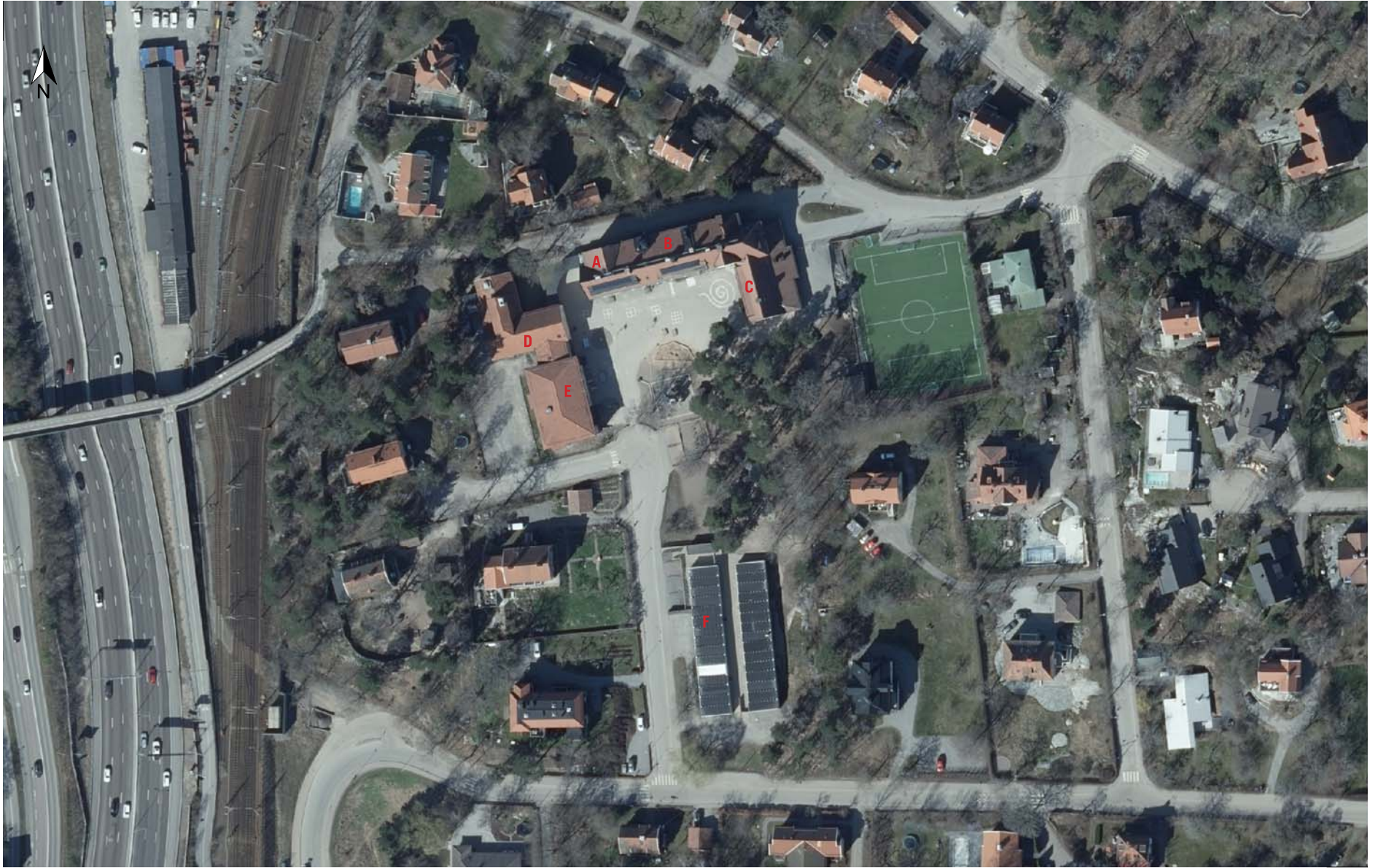
STOCKSUNDSSKOLAN

Skolan 20

Danderyds kommun, Stockholms län

2021-11-30





Flygfoto över Stocksundsskolan med omnejd. Byggnaderna inom området benämns i denna rapport med bokstäver A-F. Källa: Lantmäteriet.

BENÄMNING Stocksundsskolan
KOMMUN Danderyds kommun
FASTIGHET Skolan 6, 11, 12 och 30
ADRESS Studievägen 4
ER REF. Samuel Larsson
DATUM 2021-11-30

ANTIKVARISK FÖRUNDERSÖKNING

Föreliggande antikvariska förundersökning är framtagen av AIX arkitekter på uppdrag av CSK projekt genom Samuel Larsson. Förundersökningen är framtagen som ett underlag i pågående planprocess som syftar till att undersöka möjligheten att genomföra fastighetsreglering och nybyggnation inom fastigheten Skolan 20 m.fl.

Syftet med undersökningen är att utreda skolanläggningens historiska utveckling, befintliga karaktär och bevarandestatus samt dess kulturhistoriska värden. Slutsatserna i rapporten ska utgöra underlag för detaljplaneförslaget beträffande bevarande och utveckling. Skolan som helhet behandlas övergripande medan fokus riktas på de delar som kan komma att påverkas av planerade åtgärder, det vill säga huvudbyggnadens exteriör samt matsalsbyggnadens exteriör och interiör. Angränsande bebyggelse inom fastigheterna Skolan 6, 11 och 12 behandlas i en separat rapport.

Undersökningen utfördes under hösten 2021 av byggnadsantikvarier Johan Rittsél och Ada Fleischer. Louise Rangmark, arkitekt vid AIX har också medverkat.

Foton AIX Arkitekter AB om annat inte anges.

Stockholm datum som ovan

Johan Rittsél
Byggnadsantikvarie, certifierad sakkunnig kulturvärden - K
08- 690 29 97
johan.rittsel@aix.se

Ada Fleischer
Byggnadsantikvarie
08- 690 29 82
ada.fleischer@aix.se

INNEHÅLL

| | |
|---|-----------|
| 1. Inledning och författningsskydd..... | 5 |
| Bakgrund och syfte | 5 |
| Det kulturhistoriska perspektivet | 5 |
| Metod och avgränsningar | 5 |
| Plan- och bygglagen (PBL) | 5 |
| Miljöbalken (MB) | |
| 2. Historik..... | 6 |
| Stocksunds utveckling under 1900-talet | 6 |
| Stocksundsskolan | 7 |
| 3. Nulägesbeskrivning och karaktärisering..... | 11 |
| Planstruktur | 11 |
| Skolgård och utemiljö | 11 |
| Arkitektur (exteriör) | 12 |
| Arkitektur (interiör) | 15 |
| 4. Kulturhistoriska värden..... | 18 |
| Kulturhistorisk värdebeskrivning | 18 |
| Värdebärande karaktärsdrag | 18 |
| Värdebärande delar och detaljer (matsal) | 19 |

1. INLEDNING OCH FÖRFATTNINGSSKYDD

Bakgrund och syfte

Stocksundsskolan är en F-6-skola i Stocksund, Danderyd. I nuläget går det ca 500 elever i skolan fördelade på 21 klasser.

Kommunstyrelsen beslutade 2013-01-14 §5 att ge byggnadsnämnden i uppdrag att ta fram ett förslag till detaljplan för fastigheterna Skolan 6, 11, 12 och 20 (Stocksundsskolan). Bakgrunden till planuppdraget var att dåvarande befolkningsprognos visade ett ökat elevantal för perioden 2012 – 2017, liksom att utbildnings- och kulturkontoret samt produktionskontoret såg behov av en långsiktig och ändamålsenlig lokallösning för Stocksundsskolan med fler elevplatser. Skolan som helhet bedöms av tekniska kontoret dessutom vara i ett omfattande behov av renovering.

En princip i planuppdraget är att den nya detaljplanen bör göras så flexibel som möjligt med en tillräckligt stor byggrätt för att skolans eventuella utbyggnadsbehov ska kunna tillgodoses framgent.

Eftersom skolanläggningen har ett kulturhistoriskt värde har denna utredningen tagits fram. Syftet är att rapporten ska underlätta hanteringen av kulturhistoriska värden under detaljplaneprocessen så att de lagkrav som ställs vid ändring/nybyggnad av kulturhistoriskt värdefulla byggnader och miljöer efterlevs.

Undersökningen är förutsättningslös och tar således inte hänsyn till några planer. En antikvarisk konsekvensanalys som bedömer förslaget påverkan på de kulturhistoriska värdena tas fram i ett senare skede.

Det kulturhistoriska perspektivet

Kulturhistoriska värden definieras utifrån två perspektiv: bebyggelse som källa till kunskap (dokumentvärde) och bebyggelse som källa till upplevelse (upplevelsevärde). Grundläggande för båda perspektiven är att kulturhistoriska byggnader och miljöer anses kunna förmedla information om det förflutna. Syftet med bevarande är att bibehålla dessa informationsbärande funktioner.

Dokumentvärde är kopplat till den byggda miljöns kunskapsbärande funktion och utgår från ett perspektiv där byggnader betraktas som historiskt källmaterial. De ses som en materialisering av rådande ekonomiska, institutionella, kulturella och sociala villkor/förutsättningar och anses därmed kunna förmedla information om det förflutna.

Upplevelsevärden är kopplade till den byggda miljöns estetiska/ rumsliga funktion och utgår från ett perspektiv där bebyggelse betraktas som en materialisering av rådande arkitektoniska ideal och uttryck. Även den successiva utvecklingen byggnader och miljöer genomgår över tid har en informationsbärande, och ibland även en estetisk/ rumslik funktion eftersom förändringar görs för att möta förändrade omvärldsvillkor och ibland även förändrade arkitektoniska preferenser.

Vilka miljöer, platser och enskilda byggnader som anses kulturhistoriskt värdefulla beror därför på vilken kunskap och upplevelse de anses kunna förmedla. Detta beror i sin tur på när bebyggelsen/ miljön har uppförts, hur den har förändrats och i vilken utsträckning befintlig bebyggelse anses kunna förmedla intressant/relevant information om det förflutna.

Metod och avgränsningar

Värderingen bygger på en beprövad antikvarisk metodik med en terminologi som i huvudsak kan hänvisas till boken Kulturhistorisk

värdering av bebyggelse av Axel Unnerbäck (Riksantikvarieämbetet 2002). I princip handlar metoden om att:

1) Beskriva byggnadens/miljöns historiska utveckling, 2) Analysera vad som finns kvar från olika tidsperioder, 3) Definiera vilken källa till kunskap som är möjlig att avläsa/uppleva i den befintliga miljön och 4) Identifiera värdebärande strukturer och karaktärsdrag.

I föreliggande antikvariska förundersökning studeras skolanläggningens historiska kontext genom relevant litteratur, äldre fotografier och ritningar. För att redovisa dagens karaktär och bevarandegrad görs en inventering med fotodokumentation. Slutligen definieras och beskrivs byggnadens kulturhistoriska värden samt de byggnadsdelar- och detaljer som är värdebärande.

Rapporten behandlar huvudbyggnadens exteriör och matsalsbyggnadens exteriör och interiör. Skolgården redovisas endast översiktligt.

Plan- och bygglagen (PBL)

Gällande plan

För fastigheten Skolan 20 gäller detaljplanen D139, från år 2000. Planen anger skoländmål som tillåten markanvändning och medger en byggrätt som i stort sett motsvarar de byggnader som idag finns på platsen.

De angränsande fastigheterna Skolan 6, 11 och 12 omfattas av stadsplanen S263, från 1934. Tillåten markanvändning enligt planen är bostadsändamål.

Kommunala ställningstaganden

Danderyds kommun har ett "Kulturminnesvårdsprogram" från 1985. I detta är Stocksundsskolan inte utpekad som kulturhistoriskt värdefull byggnad. Kommunen håller just nu på att ta fram ett nytt kulturmiljöprogram. Det är okänt för undertecknad huruvida skolan kommer att upptas i programmet.

Skydd enligt PBL

Skolans huvudbyggnad (A-C) och den ursprungliga matsalsbyggnaden (D) har i föreliggande rapport bedömts ha höga kulturhistoriska värden (se värdebeskrivning för detaljer). Vid ändring av dessa byggnader ska följande bestämmelser i Plan- och bygglagen därmed tillämpas.

PBL kap 2 § 6 (god helhetsverkan) Vid planläggning, i ärenden om bygglov och vid åtgärder avseende byggnader som inte kräver lov enligt denna lag ska bebyggelse och byggnadsverk utformas och placeras på den avsedda marken på ett sätt som är lämpligt med hänsyn till

1. stads- och landskapsbilden, natur- och kulturvärdena på platsen och intresset av en god helhetsverkan [...]

PBL kap 8 § 13 (förvanskning):

En byggnad som är särskilt värdefull från historisk, kulturhistorisk, miljömässig eller konstnärlig synpunkt får inte förvanskas.

PBL kap 8 § 14 (underhåll):

Ett byggnadsverk skall hållas i vårdat skick och underhållas så att de tekniska egenskaperna som avses i 4 § i huvudsak bevaras. Underhållet skall anpassas till omgivningens karaktär och byggnadsverkets värde från historisk, kulturhistorisk, miljömässig och konstnärlig synpunkt.



Stocksundsskolans huvudbyggnad t.h. Rakt fram i bild; matsalsbyggnad (1960-tal) med tillbyggnad (2000-tal)

PBL kap 8 § 17 (varsamhet):

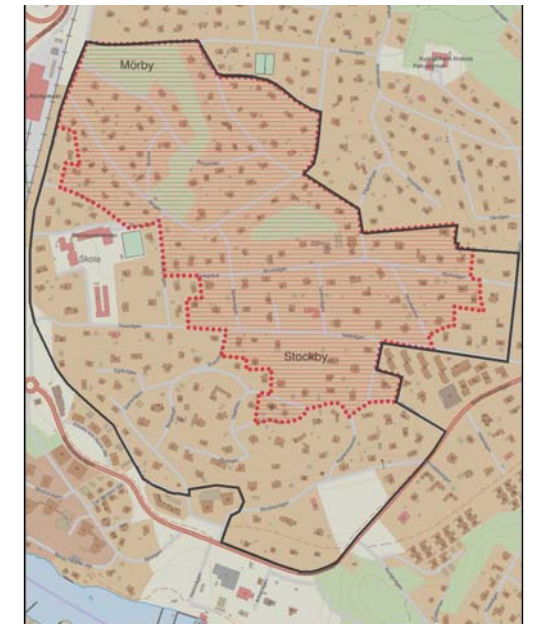
Ändring av byggnad och flyttning av en byggnad skall utföras varsamt så att man tar hänsyn till byggnadens karaktärsdrag och tar till vara byggnadens tekniska, historiska, kulturhistoriska, miljömässiga och konstnärliga värden.

Miljöbalken

Kulturmiljöns riksintressen i Stockholms län har sedan de först pekades ut reviderats av länsstyrelsen och Riksantikvarieämbetet i olika etapper. I det första riksintresseurvalet som beslutades av Riksantikvarieämbetet 1986 pekades två områden ut i Stocksund, K47 och K48. De olika delområdena utgjorde ett representativt urval av miljöer som speglade den historiska bebyggelseutvecklingen i kommunen.

På 1990-talet gjordes en stor revidering som beslutades av Riksantikvarieämbetet 1997. Revideringen präglades av ett helhetsperspektiv och många riksintresseområden slogs därför samman. I Stocksund gjordes bara en mindre justering genom att de två delområdena slogs ihop. Stocksundsskolan låg strax utanför riksintressegränsen.

Sedan 2015 gör länsstyrelsen en ny revidering av kulturmiljövårdens riksintressen. Riksintresset Stocksund [AB48] föreslås revideras och utökas. Motivering samt uttryck för riksintresset föreslås uppdateras. I det uppdaterade Riksintresset ingår Stocksundsskolan. Till vänster redovisas en karta med gällande Riksintressegräns (rött) samt föreslagen ny gräns (svart). Arbetet är pågående.



Karta över befintlig riksintressegräns (rött) samt föreslagen ny riksintressegräns (svart). Källa: Länsstyrelsen i Stockholm.

2. HISTORIK

Stocksunds utveckling under 1900-talet

Stocksund blir villastad

1887 köpte kammarherren Eduard von Horn upp Stockby gård i Danderyds socken och väckte i samband med det ett förslag till en borgerlig trädgårdsstad på Stockby gårds ägor. För att skapa kapital till projektet bildades Stockby aktiebolag. Redan samma år som förslaget lades fram upprättade kommissionslantmätaren I. Wahlqvist en tomtindelingskarta med gatunät för den planerade exploateringen. 1888 inköpte bolaget Stockby gård och lanserade trädgårdsstaden under namnet "Stocksunds Villaparker". Målsättningen var att samhället skulle utvecklas till en patricierförstad för burget folk.

Förutsättningarna för Stocksunds utveckling hade bedömts som goda med hänsyn till närheten till Stockholm och de goda kommunikationerna. Roslagsbanan hade öppnat för trafik 1885 och Stocksund var en av hållplatserna på linjen.

Von Horn som från början var verkställande direktör i bolaget blev 1903 ensam aktieinnehavare och förblev det fram till Stockby aktiebolags upplösning 1911. Tomtförsäljningen tycks ha gått ytterst trögt i början. Förklaringen ligger förmodligen i hård konkurrens från den samtida grannen Djursholms villastad som från början var betydligt mer välplanerad och bättre marknadsförd. Först 1890 såldes den första tomten i Stocksund och 1895 hade endast tiotalet villor tillkommit, alla uppförda av f.d. stockholmare.

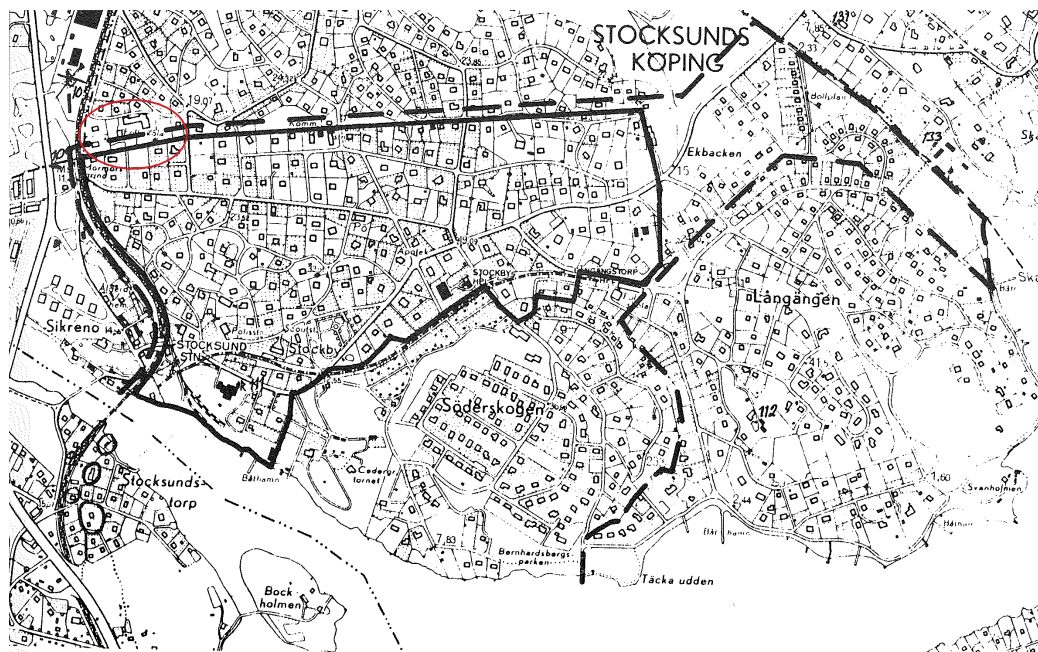
1897 upprättades en ny tomtkarta för Stocksund, gjord av kartografen Henrik Linner. Kartan präglas av oregelbundna vägar som ringlandes följer de topografiska förutsättningarna på platsen. Sättet att arrangera gatorna tycks vara inspirerat av de stadsplaneidéer som arkitekt Per Hallman introducerade i Sverige vid sekelskiftet. Dessa som, i huvudsak var hämtade från Tyskland och Österrike, lanserades i Sverige för första gången vid ett föredrag som Hallman höll 1885.

Från Municipalsamhälle till Köping

1897 sammanslöt sig villaägarna i Stocksund i en kommunalförening för att tillvarata sina intressen gentemot bolaget. von Horns strävan efter lantlighet gjorde det omöjligt att stycka av tomter vilket irriterade villaägarna som ansåg att området var alldeles för gles bebyggelse vilket i sin tur gjorde det svårt att bekosta utbyggnad av avlopp och elförsörjning. 1901 hemställde föreningen om att få bilda municipalsamhälle. Ansökan beviljades samma år av Länsstyrelsen och den 25 april 1902 blev större delen av det ursprungliga Stocksunds villaparker municipalsamhälle med namnet Stocksunds villastad. Totalt uppgick den mantalsskrivna befolkningen till 239 personer.

1903 utformades en byggnadsordning och en stadsplan för Stocksund som båda fastställdes under det följande året. Stadsplanen som upprättades av civilingenjör Nils Gellerstedt byggde helt på Henrik Linner's tomtkarta från 1897 och inga nämnvärda förändringar eller tillägg gjordes.

År 1904 sköt utvecklingen plötsligt fart i Stocksund. Detta år köpte den för ändamålet bildade "Tjänstemännens Egna Hem Förening för Stocksund" upp 46 tomter i samhället för att medlemmar, framförallt tjänstemän från övre medelklassen, skulle få uppföra egnahem. Så gott som samtliga av föreningens tomter bebyggdes under loppet av ett par år. Vid slutet av 1905 hade antalet villor i Stocksund ökat till 95 och året därpå hade invånarantalet stigit till 707 personer. Den flitiga byggnadsverksamheten fortsatte och före



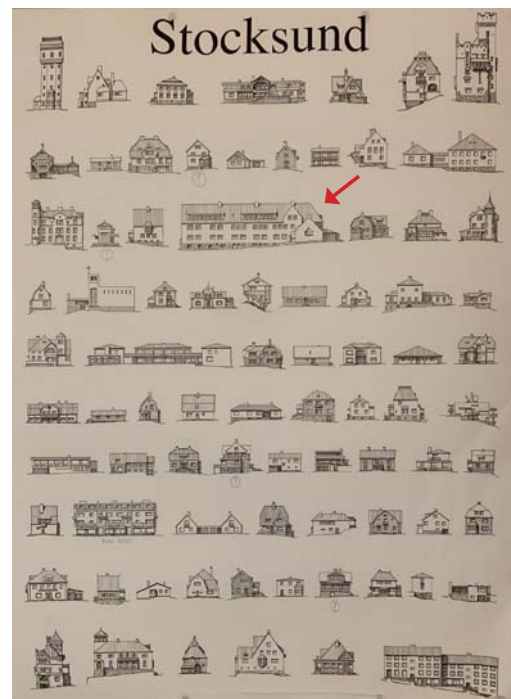
Stocksunds äldsta plan. Utdrag ur ekonomiska kartan. Streckad linje = Gräns för Stocksunds villaparker 1887. Fet linje = Gräns för municipalsamhället Stocksunds villastad 1902. Stocksundsskolan i röd ring. Källa: Danderyds kulturminnesvårdsprogram (1985).

utgången av 1900-talets första decennium var Stocksunds villastad tätt bebyggd. Bebyggelsen utformades enligt principen med "villaparker" där villorna förlades i grupper och närheten till grannar betonades på ett annat sätt än i Djursholm. Tomterna var mycket stora och endast ett bostadshus fick uppföras per tomt. År 1904 fastställdes att tomterna i Stocksund inte fick understiga 20 000 kvft (ca 1760 m²). I samband med detta kom många av de större tomterna i Stocksund att styckas av och bebyggas, vilket ledde till att bebyggelsen blev tätare än vid det ursprungliga uppförandet.

I januari 1910 blev Stocksund köping. Anledningen till detta var huvudsakligen skolfrågan. Istället för en vanlig folkskola ville man inrätta en skola där de tre högsta klasserna motsvarade läroverkets tre lägsta klasser. För detta krävdes att Stocksund bildade eget skoldistrikt vilket förutsatte status av köping (Mer om detta i nästkommande kapitel)

Mörby inkorporeras i Stocksund

1913 utvidgades Stocksunds köping, då de östra delarna av kronoegendomen Mörby inkorporerades. Sammanlagt 121 villor byggdes i Mörby mellan åren 1912 och 1919. När ytterligare en förening, Tjänstemannansamhällets vid Mörby egnahemsförening, bildades år 1921 uppfördes ytterligare ett trettiotal villor. Många av villorna ritades av Stocksunds stadsarkitekt Dag Melin, i huvudsak i nationalromantisk stil. Melin förespråkade enkla och praktiska villor där man utgick från platsen och återgick till äldre



Hustyper i Stocksund. Stocksundsskolan med pil. Källa: Hembygdsföreningen Amorina.



Stocksunds järnvägsstation, 1910-tal. Källa: Järnvägsmuseet.

Stocksundsskolan

Stocksunds första skolhus

De första ansatserna till folkundervisning i Danderyds församling kan spåras tillbaka till mitten av 1700-talet. I ett visitationsprotokoll 1766 står antecknat: Klockaren och en gammal man, som är boklärdd och av pastor förhörd och beprövad, informerade och undervisade ungdomen. Församlingens första skolhus - tillika fattighus - uppfördes på en tomt intill kyrkan och togs i bruk 1841, alltså året innan folkskolestadgan kom till.

Då villastäderna började växa upp inom Danderyds församling blev behovet av skolor trängande. Stocksund fick sitt första egna skolhus år 1903. Det året flyttade småskolan in och två år senare inhystes en folkskoleavdelning i en tillbyggnad. Skolan uppfördes på samma tomt som nuvarande skola ligger, på samma plats som befintlig matsalsbyggnad. Den gamla träskolan revs i samband med att matsalsbyggnaden uppfördes på 1960-talet.

År 1910 blev Stocksund, som tidigare nämnts, köping och därmed eget skoldistrikt. Det blev en huvuduppgift för det nya skolrådet att bygga vidare på den lagda grunden och utveckla skolan till en fullständig sexårig folkskola. Därtill kom angelägenheten att åstadkomma en gynnsam anknytning till läroverket. Invånarna i Stocksund var allmänt inställda på att deras barn skulle fortsätta sina studier vid läroverk och var därför angelägna om att folkskolan på bästa möjliga sätt skulle utgöra en bra grund för det. Skolrådet skyndade sig att genomföra flera reformer, bland annat för att förbättra modersmål och räkning. Vidare omarbetades läroplanen så att folkskolans fjärde, och femte klass var likvärdiga realskolans andra och tredje klass. Slutligen inrättades en folkskolans sjätte årsklass parallellt med läroverkens tredje klass. Därmed hade Stocksunds sexåriga folkskola i realiteten blivit ett slags realskola med enda mål att vara en god grundval för vidare studier i läroverk. Lärarinnorna fick vara åhörare vid undervisningen vid realskolan för att ta del av arbetssättet och kunna tillämpa deras metoder. Dessutom fick skolan råd och anvisningar av en adjunkt vid ett läroverk i Stockholm. Trots att kursplanen var olaglig tillämpades den till år 1917 då statens folkskoleinspektör meddelade att man i Stocksunds folkskola måste läsa de kurser som föreskrevs i den godkända normalplanen.

Befintlig huvudbyggnad uppförs 1913

Eftersom skolan hade byggts ut till sexårig blev lokalerna snart otillräckliga. Därför uppfördes ett nytt skolhus inom samma tomt vilket var färdigt att tas i bruk år 1913. Ritningarna signerades arkitekt Theodor Kjellgren. Byggnaden var vid tiden modern, byggd efter dåtida krav på folkskolebyggnader och med en för ändamålet utrustad gymnastiksal i en särskild flygelbyggnad. Planformen var L-formad och tidstypiskt oregelbunden med utskjutande fasadpartier åt nord och ost. Byggnaden uppfördes i två våningar samt med en oinredd vind och en delvis inredd källare. Sockeln murades, fasaderna putsades i en ljus kulör och det branta taket kläddes med tegelpannor. Huvudentrén förlades i vinkeln mellan huskropparna och en trappa i sten tog upp nivåskillnaden till porten. Flygelbyggnaden med gymnastiksal fick ett karaktäristiskt utseende med stråvelare, accentuerat gavelparti och en utskjutande entré med frontespis.



Stocksunds skola

Huvudbyggnaden (A) före tillbyggnaden på 1920-talet. Källa: Hembygdsföreningen Amorina

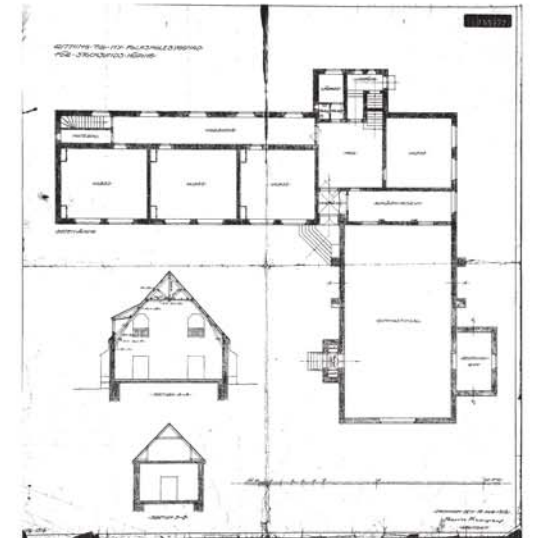
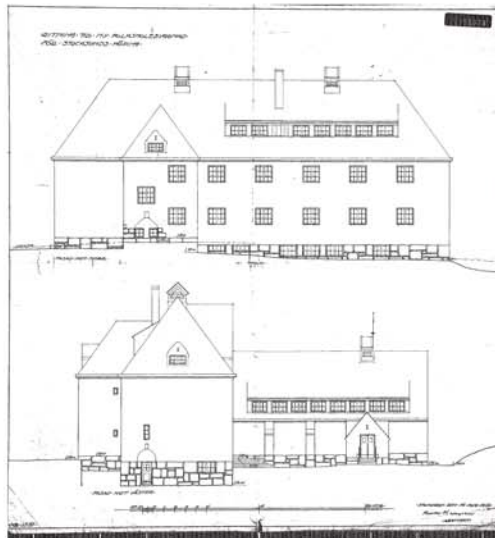


Huvudbyggnaden sett från nordost. Observera planformen före tillbyggnaden av gymnastikbyggnaden på 1960-talet. Källa: ibid.



Skolan, Stocksund.

Stocksunds första skolbyggnad från år 1903. Byggnaden revs på 1960 då matsalsbyggnaden uppfördes på samma plats. Källa: ibid.



Nybyggnadsritningar, signerade arkitekt Theodor Kjellgren år 1912. Källa: Danderyd kommuns ritningsarkiv.



Huvudbyggnaden (A) efter tillbyggnaden på 1920-talet. Foto sannolikt från 1950-talet. Källa: Hembygdsföreningen Amorina

Tillbyggnad och inredning av vind 1920-tal

Under 1920-talet var lokalerna återigen för få. För att lösa lokalproblemet inreddes skolans vind med nya lärosalar och det gamla skolhuset, som sedan 1913 hade fungerat som lärarbostäder, inreddes åter till skola. Två bostadshus, ett för lärare och ett för lärarinnor uppfördes strax väster om den gamla skolan, år 1928 och 1938 (dagens fastigheter Skolan 11 och 12).

För att få plats med lokaler för den högre folkskolan, som år 1921 etablerades i Stocksund, uppfördes även en tillbyggnad i förlängning med folkskolebyggnaden. Tillbyggnaden ritades sannolikt även den av Kjellgren och utfördes i samma stil som befintlig byggnad vilket innebar att den största yttre förändringen var att byggnaden blev längre och att skolgården fick en tydligare inramning mot norr. År 1925 ombildades den s.k. högre folkskolan till kommunal mellanskola och samma år kunde man för första gången avlägga realskoleexamen i Stocksund.

1940- och 50-talen blev en expansionens tid för Stocksunds skolväsen. Villasamhället Långängen byggdes ut och i Inverness uppfördes hyreshus. Unga familjer flyttade till Stocksund och barnantalet växte. En ny skolan uppfördes i Stocksund; Långängsskolan. Vid samma tid var det trångt vid läroverken i Stockholm och svårigheter uppstod att ta emot elever från grannkommunerna. Det blev därför en angelägenhet för myndigheterna i Stocksund att försöka ordna utbildningsmöjligheter för eleverna inom köpingen. Så föddes idén till "Stocksundssystemet" - en metod som byggde på att utföra undervisning i engelska redan i folkskolans femte årsklass och anpassa kurserna efter realskolans kursplaner så att flitiga elever kunde börja direkt i realskolans andra klass utan tidsförlust.

Systemet kom att få spridning och det betecknades som en försöksverksamhet vid sidan av de hösten 1949 påbörjade försöken med nioårig enhetsskola. Erfarenheterna av Stocksundssystemet främjade också tillkomsten av den treåriga realskolan, som under 1950-talet utvecklades till realskolans grundform i landet.

1945 ombildades Stocksunds kommunala mellanskola till statlig samrealskola. Hösten 1961 startades försöksverksamhet med nioårig enhetsskola med början i årskurserna 1-5.

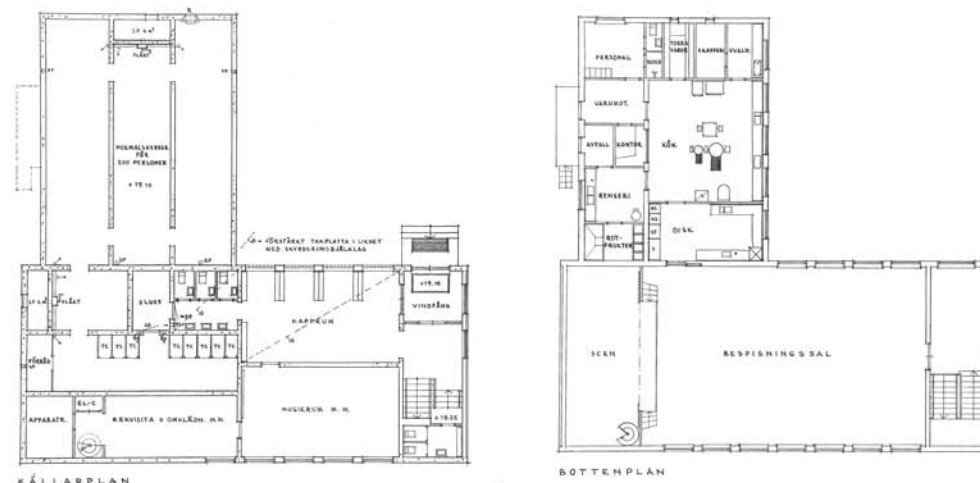
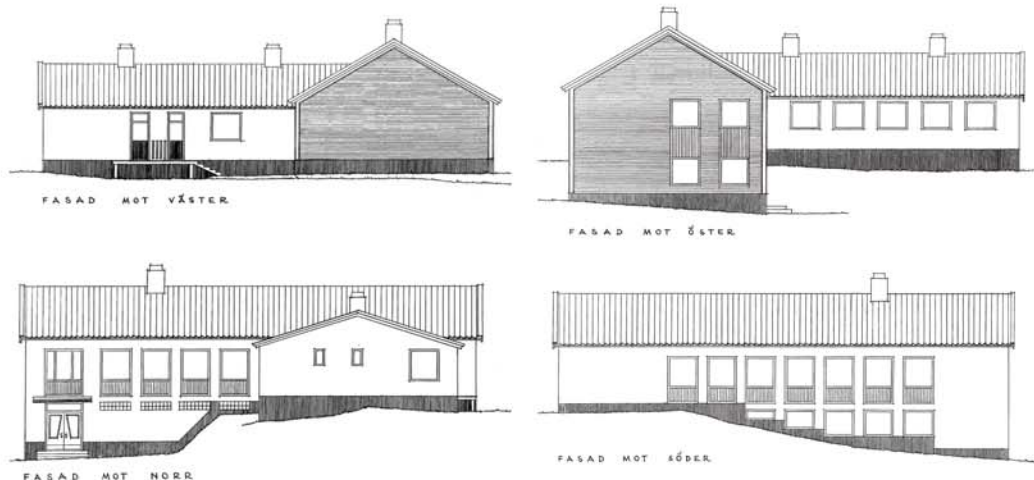
Tillbyggnad av gymnastikhall 1960-tal

Någon gång före 1973, då kommunen utförde en inventering av skolanläggningen, tillbyggdes gymnastiksalen åt sydost. Med tanke på gestaltningen utfördes det sannolikt under 1960-talet men undertecknad har inte tagit del av ritningar som bekräftar det. Åtgärden syftade till att tillskapa separata omklädningsrum för pojkar och flickor. Båda omklädningsrummen gavs egna entréer. Gymnastiksalen hade ursprungligen en utskjutande volym innehållande redskapsrum, åt detta håll. Vid ombyggnaden på 1960-talet förlades redskapsrummet i det f.d. omklädningsrummet direkt till höger i förhållande till huvudentrén.

Tillbyggnaden uppfördes i en våning och gavs putsfasader och tegeltak lika den ursprungliga byggnaden. Fönster och entrépartier fick dock en för tiden modern utformning. Till följd av åtgärden miste gymnastikbyggnaden sin ursprungliga form och den sydöstra fasaden fick en mer "utsvällande" karaktär med utskjutande och indragna volymer.



Huvudbyggnadens sydöstra och nordvästra fasader, 1978. Foto: Danderyds kommun.



Nybyggnadsritningar, signerade arkitekt Bo Grefberg år 1963. Källa: Danderyd kommuns ritningsarkiv.

Nybyggnad matsal 1960-tal

Redan i början av 1950-talet väcktes frågan om att uppföra en ny byggnad inom skolans område. I en skrivelse till Kommunfullmäktige i Stocksund (1950) går det att läsa att "Enligt styrelsens uppfattning är det med hänsyn till vad nu anförs ofrånkomligt, att frågan om ett bättre tillgodoseende av skolans lokalbehov med det senaste upptages till prövning. Även om icke påtagliga brister i fråga om skolans lokalförhållanden anses föreligga, hava likväl vid inspektion av skolan framställtts önskemål om vissa förbättringar beträffande skollokaler. Sålunda saknar skolan samlingsal, musiksal, biblioteks- och studierum samt vissa andra utrymmen". Det nämns även att behovet av frukostum eller bespisningslokaler har blivit trängande eftersom eleverna åter sin matsäck i klassrummen.

Först år 1964 uppfördes en bespisningsbyggnad, ritad av arkitekt Bo Grefberg som var stadsarkitekt i Stocksund under åren 1957-1970. Som tidigare nämnts uppfördes byggnaden på tomten för den första skolbyggnaden (som revs i samband med detta). Byggnaden inrymde i den övre våningen en bespisningssal med scen och ett skolkök. I bottenvåningen inreddes ett musikrum, en loge med spiraltrappa till den övre våningens scen och skyddsrum. I entrén fanns även kapprum med WC.

Byggnaden fick ett självständigt, modernt uttryck men anpassades till den befintliga skolanläggningen genom en vinklad planform, ljusst putsade fasader med tegelmurar accentuerade gavelpartier och sadeltak lagt med röda tegelpannor. Sockel och fönster på bottenvåning längsmed långsidan fick en trappning, anpassad efter den omgivande terrängen. Byggnaden placerades i vinkel med gavel mot skolgården. Fasaden fick en rationell med regelbunden fönstersättning och goda proportioner mellan täta väggar och

fönster med bröstningelement i trä. Kombinationen av gavlar i tegel och långsidor i puts var vanlig under 1960-talet. Högt sittande fönster i glasbetong gav ljus in till kapprummet i bottenvåningen. Entrépartiet var ursprungligen glasat, individuellt utformat med formspråk som återkommer i invändiga glaspartier. Även interiören höll en hög arkitektonisk kvalitet genom röd polerad natursten på golv och fönsterbänkar, smidesräcken, detaljer av massivträ mm.



Matsalsbyggnaden under uppförande. Observera källarfönster av glasbetong som idag är utbytta. Källa: Hembygdsgörelsen Amorina



Matsalsbyggnaden 1960-tal. Observera utformningen före tillbyggnaden på 00-talet samt den murade gavelfasaden åt ost. Källa: ibid.

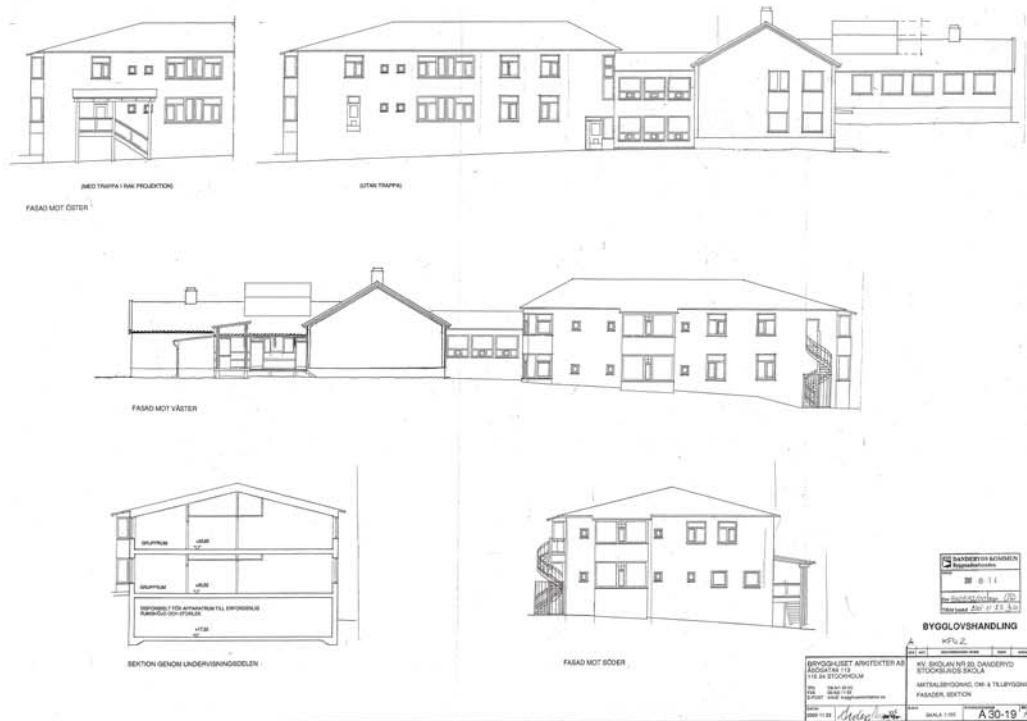
Nybyggnad och tillbyggnad 00-tal

I början av 00-talet utökades skolans lokaler igen, dels genom en tillbyggnad av matsalsbyggnaden och dels genom en tillbyggnad av huvudbyggnaden.

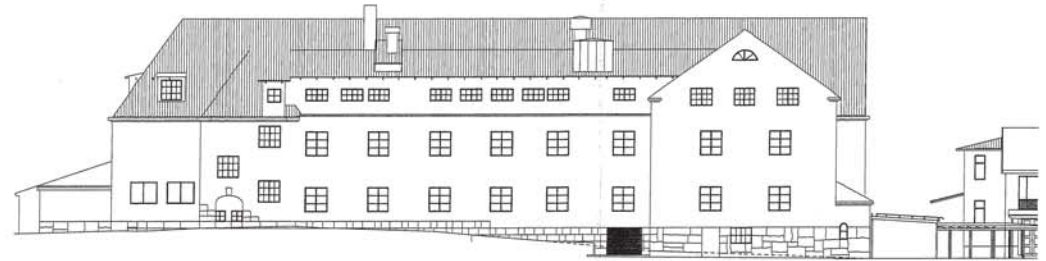
Matsalens tillbyggnad uppfördes i två våningar och placerades söder om det befintliga huset. Byggnaden länkades samman med matsalen genom en lägre indragen huskropp vilket innebar att tre fönster i matsalsbyggnadens sydfasad byggdes för. Syftet var, förutom att tillskapa nya klassrum, att förstora matsalen och inreda ett bibliotek i bottenvåningen. Utgångspunkten lär ha varit att anpassa tillbyggnaden efter skolanläggningens övergripande gestaltning beträffande skala, formspråk och material - så att den smälte in i helheten. Det mycket standardiserade utförandet och avsaknad av en bearbetad helhet och detaljering exteriört innebar dock att byggnaden stack ut i den i övrigt högkvalitativa skolmiljön. Fasaderna putsades direkt på isoleringen vilket skulle visa sig vara en tekniskt mycket dålig lösning. Interiört gavs byggnaden en tidstypisk, till stor del öppen, planlösning med luftiga rum. Interiören utfördes enkel med standardprodukter i exempelvis räcken, kapprum och dörrmiljöer.

Tillbyggnaden på huvudbyggnadens norra fasad innebar att den tidigare enkelsidiga korridoren fick nu klassrum på båda sidor och den norra fasaden, som tidigare karaktäriserats av dess indragna mittparti och utskjutande sidopartier, fick en något stramare karaktär. Tillbyggnaden utfördes mycket lik den befintliga fasaden, bland annat genom att de ursprungliga fönstren återanvändes i den nya fasaden. Puts och sockel fick ett utseende lika befintlig fasad men utförandet var samtida och saknade den hantverksmässighet som präglar de äldre delarna. Även vindfönstren flyttades ut i det nya läget.

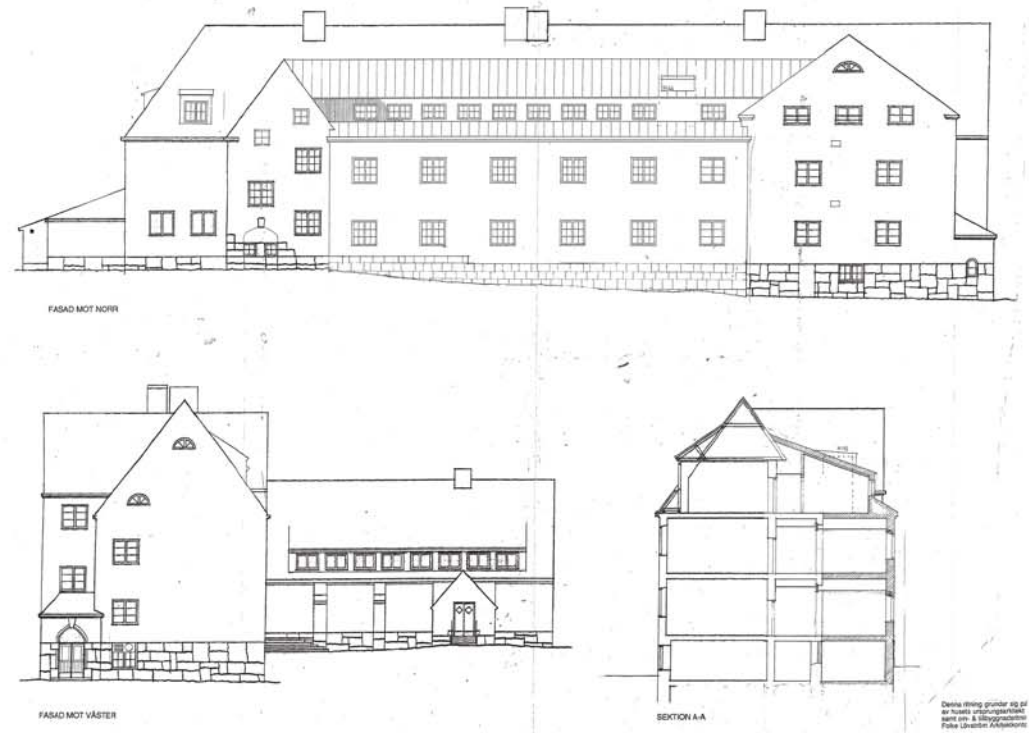
Vid samma tidpunkt uppfördes ett skärmtak mellan huvudbyggnadens västra gavel och matsalsbyggnadens entré. Konstruktionen gavs ett formspråk som hängde samman med tillbyggnadens fäststuckvistar i färgsättning och utformning.



Tillbyggnad av matsal, Brygghusets arkitekter år 2001. Källa: Danderyd kommuns ritningsarkiv.



Tillbyggnad av huvudbyggnad samt nytt skärmtak, Brygghusets arkitekter år 2001. Källa: Danderyd kommuns ritningsarkiv.



Tillbyggnad av huvudbyggnad, Brygghusets arkitekter år 2001. Källa: Danderyd kommuns ritningsarkiv.

3. NULÄGESBESKRIVNING OCH KARAKTÄRISERING

Planstruktur

Stocksundsskolan ligger i stadsdelen Stocksund i Danderyd kommun, gränsar till Roslagsbanan och E18 strax väster om skolan och strax norr om första avfarten efter Stocksundsbron. Fastigheten ligger i villastad av förtörskarakttär, grundad på enskilt initiativ. Planmönstret är av oregelbundna karaktär som anpassats till Roslagsbanan och den kuperade terrängen.

Skolanläggningen utgörs av ett antal huskroppar uppförda under olika epoker. Några är delvis sammanbyggda och tillbyggda. Den ursprungliga huvudbyggnaden som uppfördes på 1910-talet ligger i öst- västlig riktning med flygel i vinkel som är gymnastiskal. Den öst-västliga volymen förlängdes mot väster på 1920-talet. Matsalsbyggnaden (D) från 1960-talet med tillbyggnad (E) från 2000-talet är placerad i nord-syd riktning. Dessa byggnader ramar in skolgården som öppnar upp sig mot söder. Skolverksamheten använder sig även av två tillfälliga paviljonglängor som är belägna en bit söder om skolgården parallellt med Skolgårdsvägen. Denna asfalterade väg i nord-sydlig riktning som går längs med paviljongbyggnaderna (F), utgör en tydlig entré till skolan med huvudbyggnaden i fonden. Den mynnar ut i en vändplan som avslutas med en låg stödmur i granit mot skolgården, Vägen löper även mot en personalparkering i sydvästra delen av fastigheten bakom byggnad (E).

Angöring med bil för avsläpp görs även via Studievägen där vändplats för bil finns vid huvudbyggnadens (A) nordöstra sida. I den östra delen av fastigheten ligger ett bollplan belagd med konstgräs och inhängnad med gunnebstängsel i norr mot Studievägen och mot angränsande villabebyggelse med inhängnad av gunnebstängsel och buskage.

Längs med huvudbyggnadens norra sida fortsätter en mindre asfalterad väg med kullersten längs med rännaldalen. Vägen används endast för trafik med tillstånd samt cykelparkering för skolelever längs med skolbyggnadens fasad. Naturmark återfinns väster om fastigheten som angränsar till två villor och mot spåren.

Skolgård och utemiljö

Skolgården omsluts av skolbyggnaderna i norr, öst och väst och öppnar främst upp sig åt söder. Längs den södra fasaden på huvudbyggnaden är placerad två sittgrupper som utgörs av bänk och bord i sten. Plantering med murgröna vid del av fasaden bidrar med en organisk levande känsla.

Framför huvudbyggnaden är skolgården framförallt asfalterad men även grusad där skolgårdsutrustning i form av klätterställningar finns. Allteftersom man rör sig åt öster blir terrängen mer kuperad och allmer naturmark med bergshällar och tallar.

Ett stort antal uppvuxna tallar och lövträd i lätt kuperad terräng, typiska för förra sekelmittens naturnära planering, finns inom skolområdet. Nedanför skolgården ligger två tillfälliga paviljongbyggnader i ett plan, parallellt placerade mot vägen. En öppen mittgång mellan paviljongerna ansluter mot skolgårdens naturmark med tallar.



Skolans huvudbyggnad med idrottshallen i vinkel ramar in skolgården som är asfalterad och delvis grusad yta.



Huvudbyggnad till höger och 1960-talets matsalsbyggnad i fonden med tillbyggnad från 2000-tal. Skolgården framför husen är lätt lutande upp mot huvudentrén där bilden är tagen ifrån.



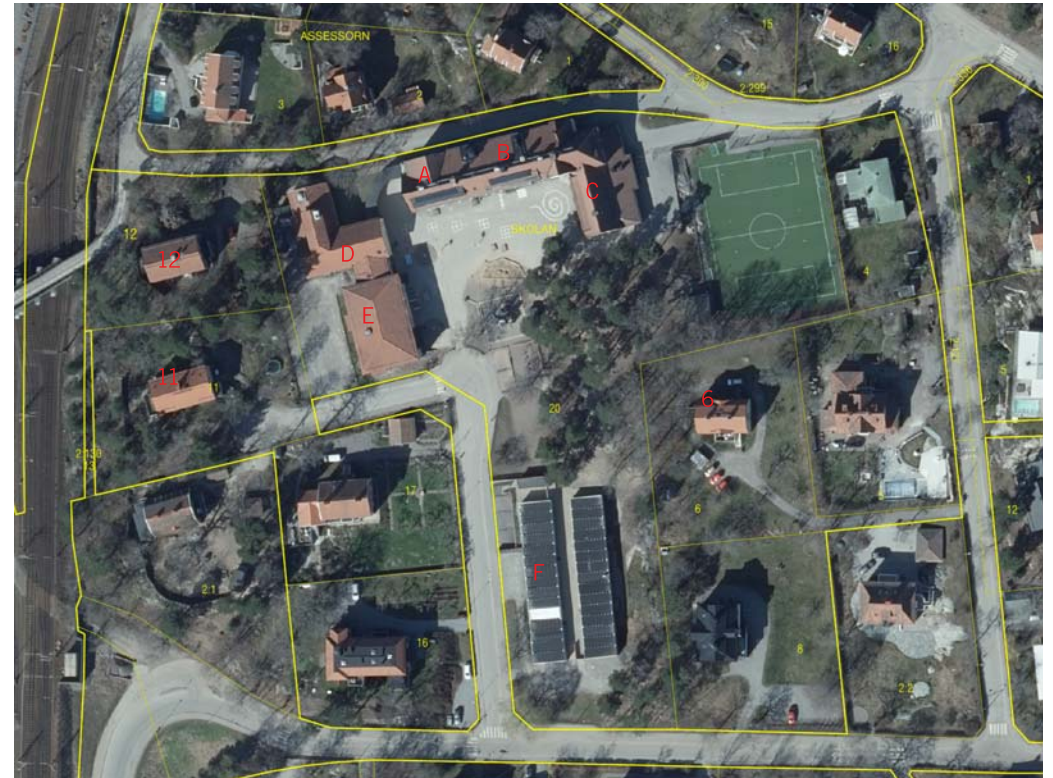
Vy från öster. Idrottshallen ansluter mot skolbyggnadens lärosalar i 2 våningar. Kuperad naturmiljö med tallar söder om byggnaden.



Skolgården kuperade naturmiljö med tallar. Nedanför ligger lekplatsutrustning och mindre byggnad i trä för förvaring av lekplatsutrustning.



Skolgården avslutas med en låg mur i granit mot vändplatsen på Skolgårdsvägen. I fonden syns den del av skolgård i kuperad terräng med tallar och lövträd.



Flygfoto med tomtindelning över fastigheten Skolan 20. (som vi här benämnt byggnadsvis A - F). Villor enl. fastighetsbeteckning 6, 11 och 12. Källa: Lantmäteriet

Arkitektur (Exteriör)

Bebyggelsen består av två sammankopplade byggnadsvolymer och två fristående tillfälliga baracker. Byggnaderna följer den kuperade terrängen vilket innebär att vissa är utförda med suterrängsvåning. Taklandskapet består generellt av sadeltak i rött tegel med lätt utskjutande takfot. Samtliga fasader är putsade. Anläggningen är sammanhållen genom en enhetlig skala och färgsättning. Även då byggnader är uppförda med drygt ett halvt sekels mellanrum, så är de medvetet utformad för att hänga samman.

Skolbyggnaderna Hus A-B

Huvudbyggnaden med den sammankopplade idrottshallen är förhållandevis stora och ger ett massivt intryck med två våningar plus vindsvåning under högt brant lutande sadeltak och delvis suterrängsvåning. Den ursprungliga huvudbyggnaden (A och B) som uppfördes runt 1910 består av lärosalar/ klassrum i två till tre våningar, samt gymnastiksalen (C) som ansluter i rätvinkel mot huvudbyggnaden. Sett till sin exteriör är byggelsen från denna period förhållandevis välbevarad. Byggnaden följer terrängen som är lätt kuperad. Den har sockelväning i suterräng av kvaderhuggen sten. Spröjsade fönster i sockeln. Mot söder bågformade tvåluftsfönster. Fasaden är i gul-beige puts med spröjsade trelufts fönster i våning 1 och två- och delvis trelufts fönster i våning 2.

Huvudentrén till byggnaden ligger i det inre hörnet där gymnastiksalen ansluter mot huvudbyggnaden. En rundad trappa i granit leder upp till den indragna entrén. Entréen markeras med en valvbåge med stenomfattning av granit och en markerad slutsten där en vägghängd armatur är infäst. Dörrpartiet är utbytta runt 1940-talet. En dubbeldörr av vertikal brädpanel målade i en ljus grå kulör och med fönsterrutor i bröstningshöjd.

På vindsvåningen mot söder är två långsgående takkupor med ett antal tvåluftsfönster vardera med omfattning av brunmålad träläkt mellan varje fönster. Dessa takkupor tillkom på 1920-talet i samband med att huskroppen förlängdes åt väster. Ovan de två takkuporna har solceller installerats under senare år. Taket är täckt av röda tegelpannor och skorstenar samt huvar är klädda med mörkgrå plåt.

Mot Studievägen finns en tillbyggnad i två plan som i stil och uttryck liknar den gamla byggnadens fasader. Tillbyggnaden har lagts framför klassrumskorridorens fasad som blivit en innervägg. Den gamla fasadens fönster har flyttats ut till den nya fasaden, som är putsad och har sockel av natursten. Men detaljer och skador avslöjar att tillbyggnaden inte är byggd på samma gedigna sätt som den gamla byggnaden. Trots det smälter tillbyggnaden väl in och harmonierar med den gamla byggnaden.



Idrottshall/ gymnastiksal till höger ansluter mot huvudbyggnad.



Indragen huvudentrén till huvudbyggnad. Ett bågvall med stenomfattning.



Suterrängsvåning med kvaderhuggen sockel av granit och bågformade fönster.



Fasaden mot Studievägen med tillbyggnad.



Entré mot väster. Stenomfattning med markerad slutsten och entréparti av vertikala träpanel. Dörrpartiet är från 1940-talet.



Gavelfasaden på huvudbyggnaden, anslutning mot matsalsbyggnaden via passage under skärmtak från 2000-talet.



Tillbyggnaden har en utformning som harmonierar med den gamla byggnaden men håller inte lika hög kvalitet i material och utförande.



Anslutning av gymnastikssalsbyggnad mot skolbyggnaden. Händelserik hörna där entréer och portiker och utskjutande element och detaljer sammanhålls av enhetlighet i material och kulör.



Fönster mot söder, bågformad med markerade slut- och anfangstenar.



Utskjutande markerad entré till idrottshall.

Gymnastiksal (C)

Gymnastiksalen (C) är liksom huvudbyggnaden i gul-beige puts med en lägre kvaderhuggen sockel av granit. Fasaden är försedd med kraftiga stävpelare och en utskjutande portik med sadeltak mot skolgården. Entrén nås med ett par trappsteg av massiv granit och svart målad smidesräcke. Pardörrar med träpanel i fiskbensmönster målade i grå-vit kulör. På gaveln sitter ett större spröjsat bågformat fönster med markerad slutsten.

Taket är även här försedd med en långsgående takkupa med ett antal tvåluftfönster och brunmålad träläkt emellan varje fönster ger naturligt ljus in i gymnastiksalen.

Gymnastiksalen har byggts till på baksidan som vetter mot bollplanen. Det är en lägre tillbyggnad med lätt sluttande tak som inhyser omklädningsrummen. Två entréer till de separerade omklädningsrummen. Högt sittande en-lufts fönster in mot omklädningsrummen.

På sidorna om dörrarna finns en fasad med vertikal brädpanel lika den brädpanel som återfinns i huvudentrén till huvudbyggnaden.



Vy från sydöst över Idrottshall/ gymnastiksal. Entrée till omklädningsrum.



Huvudbyggnadens nord-östra fasad. Många livskillnader och volymanslutningar är ursprungliga. Bakom stupröret till höger skjuter tillbyggnaden från 2001 ut.

Matsalsbyggnad (D)

Under 1960-talet byggdes matsalsbyggnaden strax väster om huvudbyggnadens gaveln. Matsalsbyggnaden är sammanlänkad med huvudbyggnadens gavel med ett lätt lutande skärmtak av svart plåt på en lätt stålkonstruktion; bärande balkar och pelare målade i falu röd kulör. Denna tillkom 2001. Konstruktionen bryter upp mot skolanläggningens ursprungliga karaktär, men får samtidigt 1960-tals byggnaden och 2000-tals byggnaden att mötas med samma grepp vid entréer.

Skärmtaket ansluter mot Matsalsbyggnadens huvudentrén. Byggnaden ligger på en kulle som matsalsdelen skjuter in i. Markytan upp mot köksdelen är klädd med konstgräs.

Byggnaden har en ursprunglig sockel sannolikt av wascolit samt slätputsade fasader. Gavelfasaden var ursprungligen klädd med rött tegel omgivet av en utkragande ram av puts. Gaveln är idag putsad ovanpå isolering. 4 fönster med bröstningselement i trä var asymmetriskt placerade på gaveln. Idag är dessa ersatta med vitlackade pivotfönster av aluminium. Dessa har tillkommit tidigt 2001 och bryter med den ursprungliga 60-tals karaktären som finns i fönster på långsidan. Där är enlufts-fönster och fönsterdörrar med smäckra ursprungliga karmar och bågar av trä. Under fönsterna finns ett bröstningsparti av brunlackade vertikala ekstavar.

Matsalsbyggnaden har vid ett senare skede byggts till med ett förvanskande fläktrum på tak för installationer. Detta är indragen från fasadliv och är klädd med rödlackad plåt och taktegel.

Tillbyggnad 2000-tal (E)

Under tidigt 2000-tal tillkommer en byggnad i anslutning till matsalen som sammanlänkas med en förbindelsegång och förstorad matsalen på ovanvåningen.

Byggnaden har gulputsade fasader och grå sockel av betong. Taket har rött tegeltak med svarta plåtdetaljer. Fönster av vit aluminium av samma typ som finns i matsalsbyggnaden. Vid byggnadens entréer finns skärmtak av svart plåt som bärs upp av en trästomme som är faluröd. På byggnadens södra gavel finns ett burspråk.



Matsalsbyggnadens huvudentrén med skärmtak som ansluter mot huvudbyggnaden. Marken lutar upp mot det övre våningsplanet, med yta beklädd med konstgräs.



Matsalsbyggnaden t h och tillbyggnaden från 2000-talet t v.



Ursprungliga fönster på ovanvåningen, men fönster har bytts ut på bottenvåningen. Här var ursprungligen smala ljusinsläpp av glasbetong.



Länkbyggnad mellan matsalen t v och nybyggnaden från 2000-talet t h.



Den nyare byggnaden från 2000-talet ansluter till Matsalsbyggnaden med en liten livföskjutning. Kvaliten på fasaden är undermålig med puts direkt på isolering.



2 Temporära paviljongbyggnader längs med Skolgårsvägen ligger lägre ner i den sluttande terrängen.



Klassrumsbyggnad från 2000-tal. Skärmtaksstrukturen i trä återkommer gestaltningsmässigt vid entréer även vid entré till matsalen.



Ursprungliga fönster i trä med bröstningsparti av vertikala trästavar.



Länkbyggnad mellan matsalen t v och nybyggnaden från 2000-talet t h.

Arkitektur (Interiör)

Matsalsbyggnaden (D)

Entré

Golvet i entrén är i rödpolerad kalksten. Väggarna är målade i en ljusgul ton. Fönster, glaspartier och entrépartier sitter i olika bröstningshöjder. De är från olika tidsepoker vilket variationen av material och utförande vittnar om.

Fönster som är utbytta 2001 är pivot fönster av aluminium. Fönsterbänken i rödpolerad kalksten är original. I entréen sitter de i fönsternischen. Ett invändigt kvadratisk fönsterparti med spröjs i entréen ger ljus till kapprummet.

De ursprungliga invändiga dörrpartierna är glasade dubbeldörrar klädda med ekfanér / gabonfanér. Smäckra träkarmar med svagt fasad profil och beslag som är utformade som en blix återkommer även i trapphusets smidesräcke. Karmar, ramar och foder är vitmålad medans dörrbladet och de täta bröstningselementen i glaspartierna är i träfanér. En omålade trälist avslutar runt glasrutorna på insidan.

Kappprum

I kapprum och förrum till WC är golven i rödpolerad kalksten. Väggar är vitmålade. Taken har kompletterats med nedpendlade 600x600 mm akustikplattor. De ursprungliga ljusinsläppen av glasbetong är ersatt med pivotfönster av aluminium. Kapprummet har minskat en aning till ytan för att ge plats till ett bibliotek som kragar ut i kapprummet.

Biblioteket

Biblioteksdelen har tillkommit 2001. Generellt är ytskikt utbytta. Golvet är laminat klickgolv. Taket är nedpendlade akustikplattor.

Dörren till biblioteket är i trä, målade i kraftig röd kulör och glasad vid bröstninghöjd och ett fast glasat sidoparti. Glaspartiet i rättvinkel med dörren är liksom det glasade sidopartiet rödmålade träkarmar med en delning.

Ursprungligen låg det fönster på långsidan som gav ljus in i rummet. Idag är denna sida tillbyggd. Dagsljus in i lokalen fås främst från de fönster som sitter i fasaden mot skolgården. Det är pivotfönster av aluminium som tidigare nämnts. Längre in i lokalen är fönster högt placerade.

Trapphus

Trapphuset är välgestaltad med ytskikt i trapplopp av rödpolerad kalksten. De har kompletterats med kontrastmarkering i vit rundformad tejp på översta och nedersta steget. Det är raka trapplopp inspända i väggen och sockeln i samma rödpolerade kalksten löper längsmed hela trapphuset. En öppen trappspindel har ständare monterade på planstegen. Det inre räckets är utfört i smide med spjälor i sicksackmönster i form av en blix. Handledaren är i trä som ger en behaglig greppyta. Samma handledare är monterad i vägg på motsatt sida.

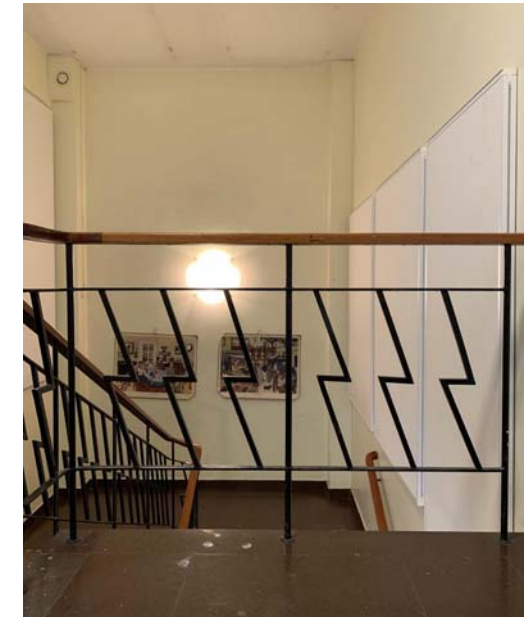
Väggarna har täckts med vita akustikpaneler som bryter mot den gultonade väggkulören. De är monterade med lite olika höjd över färdigt golv.



Fönster i entrén är från 2001. Fönsterbänk i rödpolerad kalksten är original. Den smala vattenburen radiatoren är även den från 1960-tal.



Formgivna dörrhantag i mässing, sannolikt ursprungliga.



Smidesräcke i trapphus med spjälor i sicksack utformade som en blix.



Dörrpartier i trä med väl gestaltade mässing beslag.



Glaspartier, entrépartier och fönster. Många olika bröstningshöjder, spröjs och material skapar ett osammanhängande uttryck på liten yta.



Dörr- och glasparti till biblioteket är troligen ett senare tillägg, liksom undertaksplattorna i tak.



Scenen i matsalen med omfattning i trä och ridå formgiven av Anita Ullerstam i samarbete med elever på skolan 1990.



Spiraltrappa i stål bakom scenen och det rutmönstrade trägolvet på scen.



Fonten till upphöjda scenen är i trä med ramprofil.



Kvadratiska fönster i matsal. Bakom blå draperi har fönster ersatts med öppningshål mot tillbyggd del av matsal.

Matsalen

Golvet är av linoleum, marmolerad i gulbeige ton och i röd ton passar mot kalksten. Detta golv är ej original och är troligen lagt i samband med att man gjorde tillbyggnaden från 2001. I fonden på matsalen finns en upphöjd scen. Öppningen för scen med omfattning av trä. Scenen med front, omfattning, parkettgolv och trappor är sannolikt ursprungligt.

Taket i matsalen är av glest placerade träribbor i längsgående riktning som akustikdämpare och döljer installationer och konstruktion för takhuv. Innertaket är sekundärt men det ursprungliga taket kan finnas kvar dolt ovan det nuvarande taket. Sex nedpendlade armaturer är från den tid då byggnaden uppfördes. Närmre scenen sitter i ribbtaket riktade spotlights för scenbelysning vilka sannolikt också är ursprungliga.

Längsmed långsidorna sitter kvadratiska fönster med ett jämt mellanrum, varav tre fönster är borttagna och är idag öppningar i vägg. Matsalen innefattar idag även del av tillbyggda huset från 2001. Fönster i fasad är original med träkarmer. Fönsterbeslagen består av vred med infälld spanjolett.

Fönsterbänkar är i rödpolerad kalksten och vilar på konsoler en bit ut från vägg. De vattenburna radiatorerna är smala med slät front.

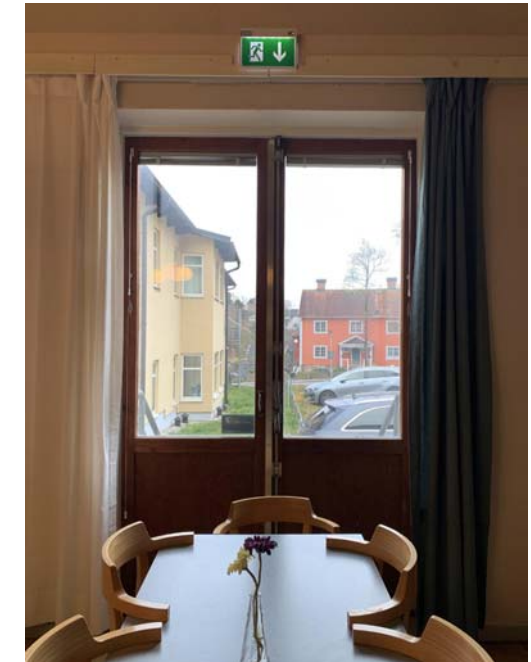
Bakom scen leder en spiraltrappa i stål ner till rekvisitarum.



Matsalen med längsgående träribbor i taket ger en riktning mot scenen i fonden



Fönsterbeslag är original utförande. Fönsterbänk i rödpolerad kalksten



Utrymningsdörr i trä är original, med utvändigt bröstningspanel i trä.

Tillbyggnad 2000-tal (E)

Entré och trapphus

Trapphuset är i direkt anslutning till huvudentrén. Golv i entré är beklädd med ljusgrå melerad klinker. Betongtrappan är beklädd med samma klinker i plan och sättsteg. Trappnos är försedd med grå halksäker klinker och avvikande mörkare grå kulör i första och sista plansteget. Öppen trappspindel med standardiserat trappräcke med infästning i vagnstykke och vertikala spjälor är blå målade. Handledaren är av rundstav i trä.

En stålkonstruktion av fyrkantprofil är förlagd om vardera sida om de två trapplöpen. Där den ena stålprofilen ansluter mot fönstrets mittpost. Handledaren i rund trä längs ytterväggen gör ett avbrott vid pelaren för att fortsätta på andra sidan.

Samtliga större kvadratiske fönster i byggnaden är pivotfönster i aluminium med spröjs. I trapphuset och i de mindre rummen sitter de enskilt.

Matsal

Matsalen som tidigare nämnts byggdes till och kan utrymmas via trapphuset i tillbyggnaden (E). Den nya delen av matsalen har samma linoleumgolv som golvet i matsalbyggnaden (D). Väggarna är målade i ljusblå kulör. Fönsterband om trefönster ger generöst med ljus in i den nya delen av matsalen.

Kapprum och WC

Ytskick, material och produkter är generellt i standardutförande. Golvet är gråmelerad plastmatta med uppvik. Väggar är målade i ljusgul kulör och väggarna i WC är vit kladdade med en bård i ögonhöjd i färgstarkare kulör. Taket är försedd med nedpendlade akustikplattor med utanpåliggande runda armaturer. Dörrar är gråmålade med sparkskydd i rostfristål.

Studierum, grupprum och arbetsrum är generellt sett generösa med rationellt tydliga rumssamband. Ytskick på golv är genomgående linoleum. Väggar är målade i ljusgul kulör och foder och dörrar är målade ljusgrå ton. Nedpendlade rektangulära undertaksplattor är genomgående i hela huset. Fönsterbänkar är i lackad furu på konsoler och med ett släpp från väggen.

Studierum

Studierum är försedda med pentry. Rummen är ljusa med ett fönsterband om 3 fönster. Fristående pelare mitt i rummet är målade i färgstark grön kulör.

Grupprum

Hörnrum är försedda med enskilt placerade fönster med utblick åt två håll.

Arbetsrum

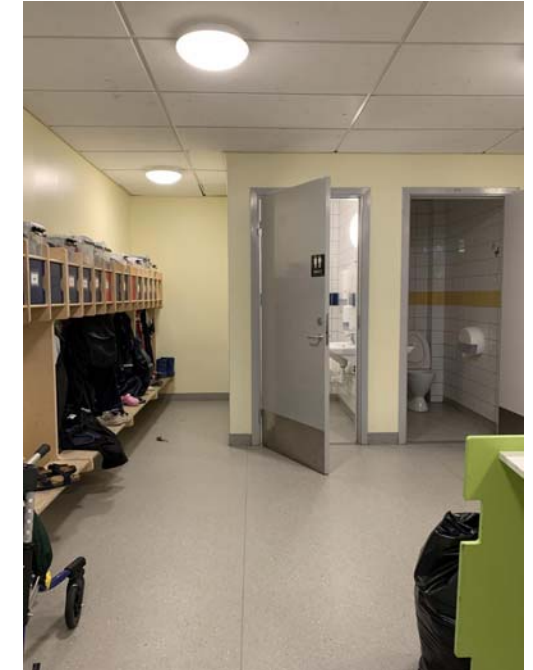
Arbetsrum mot gavel och baksida har utskjutande fönsterband av burspråksvariant.



Trapphuset i anslutning till huvudentrén.



Vid trapphuset är en stålkonstruktion som ansluter mot fönstrets mittpost.



Kapprum och WC. Planlösning material och produkter är standard utförande.



Studierum/kök med pentry. Ljuset och utblicken är generös.



Klassrum / arbetsrum med utskjutande burspråk



Studiehall/ kök med pentry.

4. KULTURHISTORISK VÄRDERING

Kulturhistorisk värdebeskrivning

Stocksundsskolan har som helhet höga kulturhistoriska värden, både dokument- och upplevelsevärden.

Landmärke med lång historisk kontinuitet (dokumentvärde)

Stocksundsskolan ligger i villastad av förortskaraktär, grundad på enskilt initiativ. Anläggningen är ett landmärke i området och den representerar i planläggning och bebyggelse, sekelskiftet och 1900-talets första två decennier. Sedan 1903, innan Stocksunds byggnadsverksamhet hade kommit igång på allvar, har undervisning bedrivits här. Den första skolbyggnaden låg där matsalsbyggnaden ligger idag. Platsen har således en mer än hundraårig kontinuitet som skolområde.

Skolans bebyggelse, som har utökats genom ny- och tillbyggnader under olika epoker, vittnar om hur Stocksund har expanderat rent fysiskt men även hur befolkningen har ökat och genererat större och mer ändamålsenliga skolbyggnader.

En anläggning med rik skolhistoria (dokumentvärde)

Stocksundsskolan har sedan uppförandet varit folkskola, högre folkskola, kommunal mellanskola, statlig samrealskola och enhetsskola. Skolan beskriver därmed den skolhistoriska utveckling som präglade hela samhället under 1900-talet. Bebyggelsens utformning är en spegling av de skollagar, normer och ideal som har varit rådande under 1900-talets olika epoker. Ett exempel är huvudbyggnadens gymnastiksal som utformades i enlighet med 1897 års folkskolestadga. Ett annat exempel är matsalsbyggnadens utformning som utrustades med ett modernt tillagningskök och kombinerad matsal/samlingssal - i enlighet med efterkrigstidens demokratiseringsprocesser och samhällsbygge.

Samtidigt som Stocksundsskolan speglar den generella utvecklingen i samhället, utgör dess administrativa system ett unikt exempel i Sverige. Det så kallade Stocksundssystemet - en metod som byggde på att utföra undervisning i engelska redan i folkskolans femte årsklass och anpassa kurserna efter realskolans kursplaner så att flitiga elever kunde börja direkt i realskolans andra klass utan tidsförlost - fick fäste på flera håll i landet. Erfarenheterna av Stocksundssystemet främjade också tillkomsten av den treåriga realskolan, som under 1950-talet utvecklades till realskolans grundform i landet.



Tre arkitekturepoker under 1900-talet (dokumentvärde)

Skolanläggningens långa och brokiga historia avspeglas i dess bebyggelse genom de många tillbyggnader och ändringar som har utförts. Bebyggelsens redovisar på ett mer eller mindre tydligt sätt, tre epoker under 1900-talet; 1910-talet då huvudbyggnadens gymnastiksal uppfördes, 1960-talet då matsalsbyggnaden uppfördes och 2000-talet då matsallstillbyggnaden uppfördes. Under 60- och 00-talet utfördes även andra utbyggnader (se historik). Årsringen från 1920-talet (tillbyggnad av huvudbyggnaden österut) och är inte lika framträdande eftersom arkitekturen anpassades mycket väl till den ursprungliga arkitekturen. Det samma gäller huvudbyggnadens tillbyggnad från 00-talet.

Huvudbyggnadens ålderdomliga karaktär med naturstengrund, putsade murar, stora spröjsade fönster och brutna tak vittnar om att skolan är samtida med de äldre bostadshusen i Stocksund. Byggnadens egenskaper och den i hög utsträckning välbevarade karaktären beskriver den nationalromantiska arkitekturstilen som var rådande under 1910-talet. Byggnaden håller (i sina äldre delar) en hög arkitektonisk kvalitet präglad av materialäktighet, hantverksmässighet och stor omsorg kring såväl helhet som detaljer. Tillbyggnaderna från 60-talet och 00-talet har bidragit till att den ursprungliga planformen har förändrats och "svällt ut" i olika riktningar. De utskjutande och indragna volymerna som bildar vinklar i fasaden och är typiska för 1910-talets arkitektur är mindre avläsbara idag. Tillbyggnaderna håller inte heller samma hantverksmässiga kvalitet som delarna från 1900-talets början.

Matsalsbyggnaden är i sina välbevarade delar en tydlig representant för 1960-talets senmodernism genom dess sakliga formspråk och högkvalitativa invändiga delar och detaljer i bl. a sten och massivträ. Den ursprungliga volymen och fasadgestaltningen har delvis förvanskats genom ändringar utförda på 00-talet, exempelvis genom byte av ursprungliga fönster, tillkommande fläktrum och skärmtak samt borttagande av ursprungliga tegelpartier. Interiören bevarar i hög utsträckning ursprunglig planlösning liksom i vissa delar yttskikt och fast inredning.

Matsalens tillbyggnad från 00-talet har ett lågt kulturhistoriskt värde, kopplat till skolans utveckling och till dess tidstypiska inre utformning. Byggnaden håller inte lika hög arkitektonisk kvalitet (beträffande material och gestaltning) som övriga skolbyggnader, varken exteriört eller interiört.



Harmonisk helhet (upplevelsevärde)

Skolans främsta upplevelsevärde är att anläggningen utgör en harmonisk helhet genom en enhetlig skala, fasadmateriell och färgsättning. Samtidigt är huvudbyggnaden den mest dominerande genom sin placering, storlek och monumentalitet.

Ett annat upplevelsevärde är byggnadernas inpassning i den kuperade terrängen samt dess placering i förhållande till omgivande skolgård och grönytor. Naturmarksområdet, som är en del av skolgården, med höga tallar och berg i dagen har stor betydelse för anläggningens helhet.

Slutligen bedöms anläggningen som lokalhistoriskt viktig eftersom alla barn i Stocksund har gått här. Det är med andra ord en anläggning som många i samhället har ett förhållande till.

Värdebärande karaktärsdrag

För att Stocksundsskolans kulturhistoriska värde inte ska minska, ska stor hänsyn tas till följande strukturer, delar och detaljer vid en eventuell framtida utveckling av skolan. Hänsyn innebär att listade delar bevaras och underhålls samt att tillkommande element utformas med respekt gentemot det befintliga. Bevarande kan ibland syfta till att bevara en princip snarare än en befintlig del, exempelvis principen med tak av rött lertegel.

Generellt sett är det önskvärt att förvanskande ingrepp återställs till det ursprungliga utförandet eller till ett mer värdigt utförande.

Huvudbyggnadens monumentalitet och dominans på skolområdet.

- Huvudbyggnadens stomme, volym och planform. Tillbyggnader från 60-, och 00-talet har endast ett visst kulturhistoriskt värde.
- Huvudbyggnadens sockel, fasader och taklandskap med ursprungliga delar och detaljer (exempelvis fönster, stenportaler, takkupor, stentrappor m.m.). Det gäller även delar tillkomna på 1920-talet.
- Matsalsbyggnadens ursprungliga volym och planform. Tillbyggnaden från 00-talet har endast ett visst kulturhistoriskt värde.
- Matsalsbyggnadens sockel, fasader och taklandskap med ursprungliga delar och detaljer (exempelvis ursprungliga fönster och fönsterbröstningar). Fläktrum på tak är förvanskande liksom bågformat skärmtak, sekundära aluminiumfönster och konstgräs i anslutning till byggnaden.
- Kulturhistoriskt värdefulla delar och detaljer i matsalsbyggnadens interiör pekas ut i planritning på nästkommande sidor.
- Tillbyggnader från 60-, och 00-talet har ett lågt kulturhistoriskt värde, men visar på skolans utveckling samt på ett förhållandevis varsamt sätt att göra tillägg.



Matsalsbyggnad

Plan 1, entréväning

Kulturhistoriskt värdefulla detaljer

Mått och skala är ej kontrollerade.
AIX Arkitekter, 2021-11-30, LoRa

Blå: Organiskt material såsom trä

— Panel, handledare, dörr- och fönster-
snickerier

○ Profilerade dörr- eller fönsterfoder

≡≡≡ Ekparkett

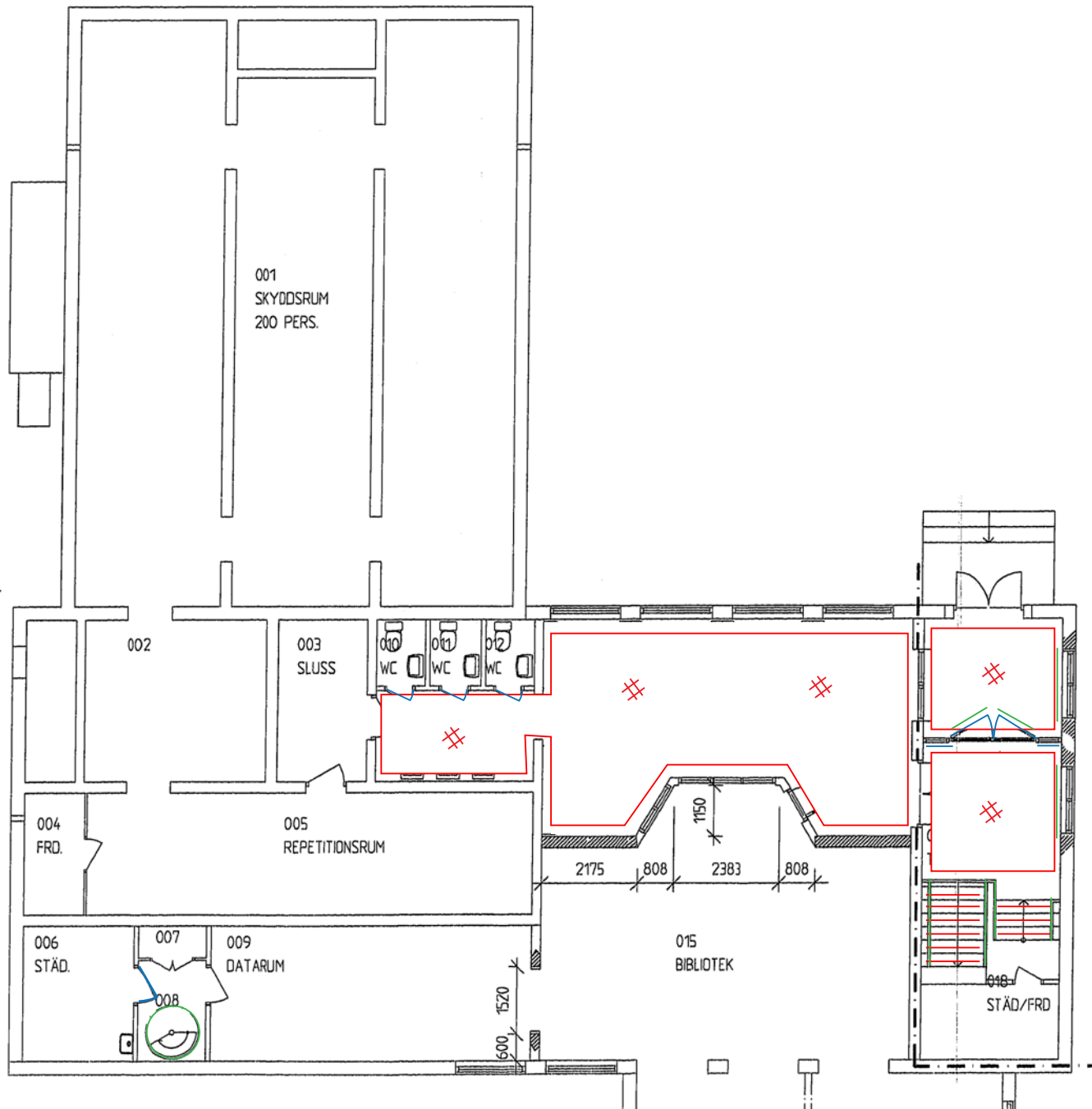
Röd: Oorganiskt material såsom sten och glas

— Plan- och sättsteg, socklar av sten,
stengolv

Grön: Metall

— Radiatorer, smidesräcken, dörrhandtag

○ Dörrtrycke, pelare, ventilgaller m.m.





Matsalsbyggnad Plan 1, entréväning

Kulturhistoriskt värdefulla detaljer

Mått och skala är ej kontrollerade.
AIX Arkitekter, 2021-11-30, LoRa


Blå: Organiskt material såsom trä

 Panel, handledare, dörr- och fönster-
snickerier


 Profilerade dörr- eller fönsterfoder


 Ekparkett

Röd: Organiskt material såsom sten och glas

 Plan- och sättsteg, socklar av sten,
stengolv

Grön: Metall

 Radiatorer, smidesräcken, dörrhandtag

 Dörrtrycke, pelare, ventilgaller m.m.

