

Föreskrifter för utvidgat naturreservat vid Rinkebyskogen



Diarienummer	Senast uppdaterad	Beslutsinstans	Processägare	Styrdokumentsnummer
KS 2023/0374	2025-02-17 § 21	Kommunfullmäktige	Kommundirektör	DK 2025:6

Dokumentets syfte

Dokumentet innehåller bestämmelser för Rinkebyskogens naturreservat för del av fastigheten Danderyd 2:22.

Syftet är att bevara biologisk mångfald, vårda och bevara värdefulla naturmiljöer samt tillgodose behov för friluftsliv.

Dokumentet gäller för

Dokumentet gäller för hela kommunen som kunskapsunderlag gällande naturreservatet och förhållningssätt. Driftaspekten i dokumentet berör främst tekniska nämndens ansvarsområde.

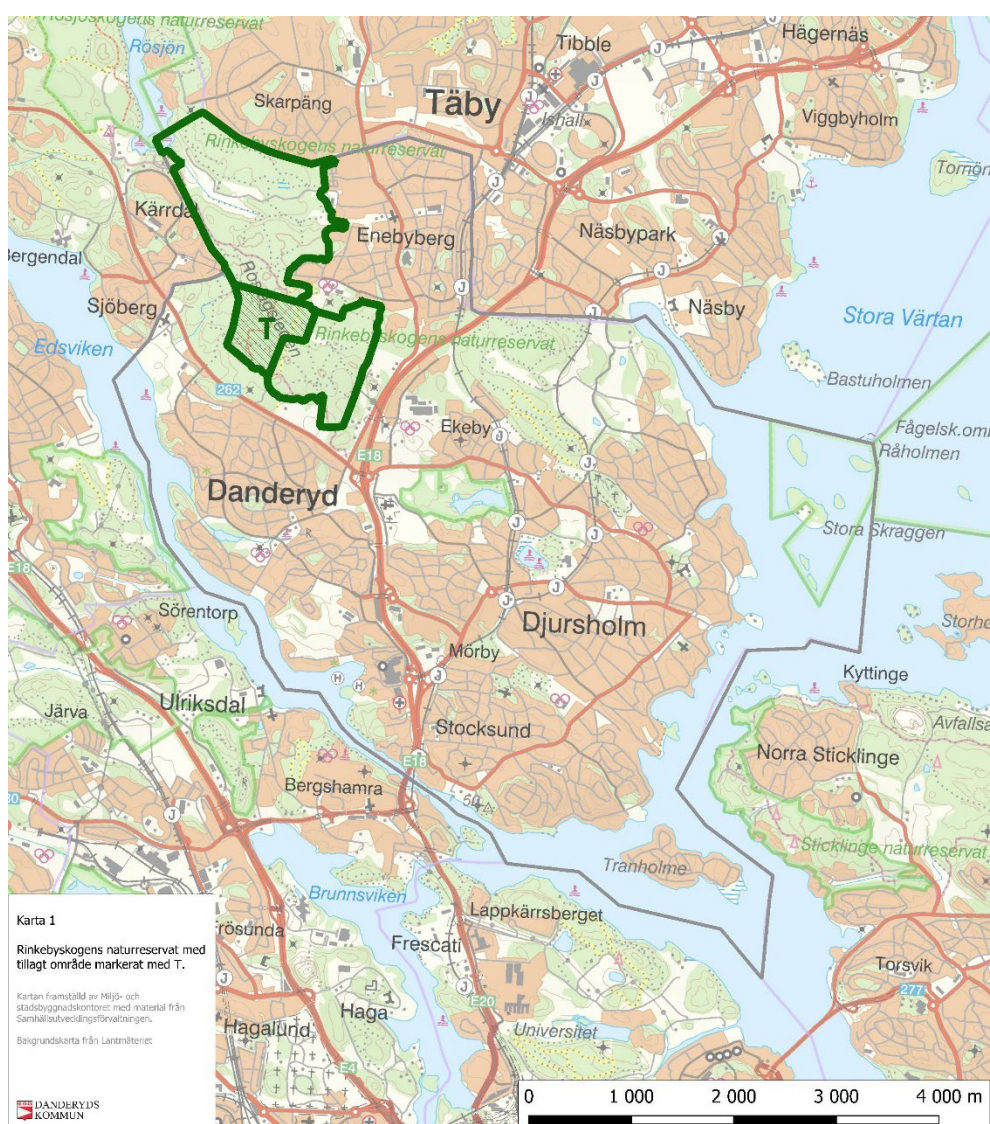
Innehållsförteckning

1. Kommunens beslut.....	3
1.1 Syftet med naturreservatet.....	3
1.1.1 Hur ska syftet tryggas?.....	4
1.2 Föreskrifter	4
1.3 Skötsel och förvaltning.....	6
1.3.1 Organisation av förvaltningen vid beslutstillfället.....	6
1.4 Skälen till beslutet	7
1.4.1 Prioriterade bevarandevärden:.....	7
1.4.2 Förutsättningar för bevarande och utveckling.....	7
1.4.3 Val av skyddsform	8
1.4.4 Överensstämmelse med övrig planering	8
1.4.5 Intresseprövning	9
1.5 Avgränsning	9
1.6 Administrativa uppgifter uppdaterade enligt detta beslut.....	10

1. Kommunens beslut

Kommunfullmäktige förklarar, med stöd av 7 kap. 4 § miljöbalken att det område som markerats på karta 1, och som benämns tillagt område, T, att ingå i naturreservatet Rinkebyskogen. Naturreservatets syfte, skäl, skötsel och förvaltning enligt kommunfullmäktiges beslut 14 mars 2022 (§35) att inrätta ett kommunalt naturreservat för delar av Rinkebyskogen ska även gälla för den tillagda delen. Ett tillägg görs även i skötselplanens kartor så att det framgår hur Danderyd 2:22 förvaltas skötselmässigt.

För att tillgodose syftet med reservatet beslutar kommunen med stöd av 7 kap. 5, 6 och 30 §§ miljöbalken, att redan tidigare angivna föreskrifter för reservatet enligt kommunfullmäktiges beslut 14 mars 2022 (§35) ska gälla även för den del av området 2:22, som tillförs reservatet.



Karta 1. Rinkebyskogens naturreservat, läge i Danderyds kommun, med tillagt område markerat som T.

1.1 Syftet med naturreservatet

Syftet med naturreservatet skall vara att:

1. bevara möjligheten till rekreation, motion och friluftsliv i ett större och omväxlande tätortsnära skogs- och naturområde,
2. bevara värdefulla naturmiljöer såsom äldre skog, för att gynna den biologiska mångfald som kräver större ytor, med arter som t.ex. duvhök, mindre hackspett, korp, spillkråka, knärot och linnea,
3. bevara och utveckla de delar av reservatet som utgör rester av ett äldre kulturlandskap med skogs-, busk- och gräsmarkskaraktär, så att artrikedomen där bibehålls eller ökar.

1.1.1 Hur ska syftet tryggas?

Syftet tryggas i huvudsak genom att området skyddas mot exploatering, anläggningsföretag och skogsbruk.

Spårförbindelse, eller annan förbindelse, av regional betydelse får endast anläggas under jord efter prövning, med en sådan utformning att negativa effekter på naturreservatet minimeras.

Lämplig utformning av cykel-, rid- och motionsspår prövas genom tillståndsprövning.

Förutsättningarna för friluftsliv säkerställs genom att enkla anordningar såsom spår, rastplatser och skyltning anläggs och hålls i gott skick. Artrikedomen och andra naturvärden utvecklas genom såväl fri utveckling som naturvårdskötsel i olika områden av reservatet.

1.2 Föreskrifter

För att tillgodose syftet med naturreservatet beslutar kommunfullmäktige med stöd av 7 kap. 5, 6 och 30 § miljöbalken att nedan angivna föreskrifter ska gälla i naturreservatet.

A. Föreskrifter med stöd av 7 kap 5 § miljöbalken om inskränkningar i rätten att använda mark- och vattenområde

Utöver vad som annars gäller är det förbjudet att:

- A1. uppföra byggnad eller anläggning såsom t.ex. brygga, vindkraftverk eller mast. Föreskriften gäller inte byggnad eller anläggning som beviljats tillstånd enligt föreskrift A15,
- A2. anlägga väg, parkeringsplats, gräsmatta, grusplan, cykelväg, gångväg och badplats,
- A3. anlägga spårväg utöver vad som beviljats tillstånd enligt föreskrift A13,
- A4. förändra områdets permanenta topografi och ytförhållanden, eller öka avrinningen, till exempel genom att gräva, spränga, borra, dika, schakta, muddra eller fylla ut, annat än åtgärder som beviljats tillstånd enligt föreskrift A17,
- A5. minska avrinningen (dämma) annat än som naturvårdsåtgärd,
- A6. anordna upplag (inkl. snöupplag) annat än tillfälligt i samband med kötsel av området och dess anläggningar,
- A7. asfaltera befintlig grusväg eller cykelväg

- A8. anordna störande verksamhet som t.ex. motorsport eller skyttetävlingar,
- A9. avverka eller skada levande träd och buskar eller utföra annan skoglig åtgärd,
- A10. ta bort eller upparbeta dött träd, vindfälle eller död ved,
- A11. plantera ut främmande växt- eller djurarter i mark och vatten,
- A12. använda kemiska bekämpningsmedel eller konstgödsel.

Utan tillstånd från kommunen är det förbjudet att:

- A13. under jord anlägga spårförbindelse eller annan förbindelse av regional betydelse,
- A14. anlägga cykel-, rid- eller motionsspår,
- A15. bygga om eller bygga till bryggor och anläggningar för friluftsliv,
- A16. dra fram mark- eller luftledning,
- A17. anlägga våtmarker som naturvårdsåtgärd,

B. Föreskrifter enligt 7 kap. 6 § miljöbalken om skyldighet att tåla visst intrång

Markägare och innehavare av särskild rätt till marken förpliktas att tåla följande anordningar och åtgärder för att tillgodose syftet med naturreservatet:

- B1. utmärkning av naturreservatets gränser samt uppsättning av informationsskyltar,
- B2. uppförande av anläggningar för friluftslivet, såsom vindskydd, bänkar och grillplatser, samt underhåll av motionsspår och badplats,
- B3. naturvårdande skötselåtgärder i form av frihuggning, ljushuggning, slyröjning, kvarlämnande av död ved, slätter, uppförande av beteshägn, dämning, skapande av gläntor, röjningsskötsel av sly, slätter och bete,
- B4. undersökningar av växt- och djurlivet samt övriga naturförhållanden i reservatet,

Åtgärderna beskrivs närmare i bifogad skötselplan, bilaga 2.

C. Ordningsföreskrifter med stöd av 7 kap 30 § miljöbalken

Utöver föreskrifter och förbud i lagar och andra författningar är det för allmänheten förbjudet att

- C1. fälla eller på annat sätt skada levande eller döda träd och buskar samt att skada vegetation i övrigt genom att t.ex. gräva upp ris, örter, gräs, mossor, lavar eller svampar,
- C2. sätta upp skylt, affisch eller dylikt,
- C3. rida annat än på anlagda körvägar och anvisade ridstigar,
- C4. cykla annat än på anlagda körvägar, cykelvägar och anvisade cykelspår,
- C5. göra upp eld annat än på anvisad plats eller i medhavd grill,
- C6. ställa upp eller parkera husvagn eller husbil mer än ett dygn,
- C7. tälta mer än tre dygn i följd,
- C8. köra snöskoter.

C9. Medföra hund som inte är kopplad.

Föreskrifterna under A och C ska inte utgöra hinder för:

- reservatsförvaltaren eller den som förvaltaren utser, att utföra de åtgärder som behövs för reservatets skötsel och som anges i föreskrifterna B1 – B3.
- Undersökningar i syfte att öka kunskapen om natur- och friluftsvärderna i området.
- Nödvändiga åtgärder för brandbekämpning.
- Borttagning av döda eller döende grenar eller träd som fallit eller riskerar att falla över vägar och större stigar.
- Underhåll, förvaltning och reparation av elljusspår och motionsspår.
- Underhåll av befintliga ledningsgator.
- Eftersökning efter skadat vilt eller räddningsuppdrag.

Föreskrifterna träder i kraft tre veckor efter den dag då författningen kungjorts av kommunen.

Ordningsföreskrifterna under punkt C gäller omedelbart även om de överklagas, i enlighet med 7 kap. 30 § andra stycket miljöbalken.

1.3 Skötsel och förvaltning

Med stöd av 3 § förordningen (1998:1252) om områdesskydd enligt miljöbalken m.m. fastställer kommunfullmäktige i Danderyd bifogad skötselplan med mål, riktlinjer och åtgärder för naturreservatets skötsel och förvaltning. I enlighet med 2 § andra stycket samma förordning är Danderyds kommun förvaltare i naturvårdshänseende för naturreservatet.

1.3.1 Organisation av förvaltningen vid beslutstillfället

Tekniska nämnden ansvarar för prövning av dispenser och tillstånd, planering och samordning av förvaltningsåtgärder samt skötsel av mark. Kultur- och fritidsnämnden har ansvaret för förvaltning av motionsspår och ridspår. Miljö- och stadsbyggnadsnämnden har tillsyn av reservatet.

Upplysningar

I reservatet gäller också övriga bestämmelser till skydd för naturmiljön.

Bland dessa kan nämnas följande:

- Terrängkörningsförbudet i terrängkörningslagen (1975:1313).
- Fridlysningsbestämmelserna. Alla vilda fåglar och däggdjur samt deras ägg, ungar och bon är fredade enligt jaktlagen (1987:259). Vissa andra växt- och djurarter är fridlysta enligt 8 kap. miljöbalken och artskyddsförordningen (2007:845).
- Bestämmelserna i 2 kap. kulturmiljölagen (1988:950) om skydd av fasta fornlämningar. Bestämmelserna innebär bland annat att det utan tillstånd är förbjudet att rubba, ta bort, gräva ut, täcka över eller genom bebyggelse, plantering eller på annat sätt ändra eller skada en fornlämning.

1.4 Skälen till beslutet

Rinkebyskogen är ett större sammanhängande naturområde med varierande natur utan avbrott av större vägar eller bebyggelse. Området utgör en resurs för rekreation, motion och friluftsliv. Därutöver är den samlade artrikedomen värdefull att bevara inom kommunen.

Delar av artrikedomen kräver större sammanhängande ytor och återfinns inte på andra platser i Danderyds kommun. Andra delar av artrikedomen är skyddsvärd ur ett nationellt och även europeiskt perspektiv såsom förekomst av Natura 2000-arten grön sköldmossa (*Buxbaumia viridis*). Genom sin kontakt med andra skogsområden utgör Rinkebyskogen en viktig förbindelselänk för migrerande djur i landskapet så att utarmning av populationer motverkas. Kommunen bedömer att bildande av naturreservat är den lämpligaste formen av långsiktigt skydd för Rinkebyskogen.

1.4.1 Prioriterade bevarandevärden:

- Områdets värde som vidsträckt naturområde för rekreation, motion och friluftsliv.
- Biologisk mångfald, framförallt naturliga boreala skogsvärden samt brynzoner och hävdade kulturlandskap.

1.4.1.1 Friluftsliv i natur

Reservatet ligger i ett av Danderyds största friluftsområden. Ett av de viktigaste värdena är funktionen som tätortsnära utflyktsmål. Närnatur utgör grunden för en rekreation av sådan omfattning att den kan ge positiva folkhälsoeffekter och ger möjlighet till rekreation även för dem som har nedsatt rörlighet. Även motion i skogsmiljö är ett viktigt värde att skydda. Vissa delar av skogen ger också möjlighet till att uppleva relativ tystnad och ostördhet.

1.4.1.2 Biologisk mångfald

Den slutna barrskogen i området har värden såsom hotad kryptogamflora och arter som kräver väl utvecklade och fukthållande trädsnitt. Vissa delar av skogsmarken har tidigare varit mer öppen och påverkad av exempelvis vedtäkt och jordbruk, och därmed finns rester kvar av växter och djur som kräver en glesare skog med även yngre träd, sly och buskar. Tidigare och kvarvarande odlingsmarker har ett värde för den biologiska mångfalden där bl.a. ek-hasselmarker vid Rösjön och ängs- och skogsbryn väster om Enebyberg utgör exempel på områden med höga naturvärden.

1.4.2 Förutsättningar för bevarande och utveckling

1.4.2.1 Friluftsliv och motion i natur

Naturreservatet har goda förutsättningar för att även i fortsättningen vara ett populärt friluftsområde. Skötsel inriktas på bibehållande och utveckling av de varierade upplevelsevärden knutna till naturmiljöerna och förbättrad information om områdets kvalitéer. Detta ökar områdets attraktionskraft

som utflyktsmål. Genom skyddet ökar även förutsättningarna för att bevara de rekreativa värden som har med motion i skogsmiljö att göra.

1.4.2.2 Biologisk mångfald

Genom att området skyddas mot skogsbruk och exploatering bevaras och skyddas de värden som är knutna till äldre skog. Övriga delar av reservatet, som idag domineras av yngre skog och kulturlandskap, har naturvärden som behöver skötsel för att bevaras artrika. Genom att skötselplan medger att frihugga träd, skapa gläntor och bryn säkerställs att naturvärden som är knutna till ett äldre kultur- och naturlandskap kan bevaras långsiktigt.

1.4.3 Val av skyddsform

Stockholmsregionens befolkning ökar. Därmed ökar också behovet av attraktiva större sammanhängande områden för rekreation. För att biologisk mångfald ska kunna värnas ställs krav på hög biologisk och rekreativ värdeäthet i kvarvarande friområden. Att bevara och utveckla de värdefulla natur- och friluftsområdena är därmed en långsiktig fråga av avgörande betydelse. Bevarade av sammanhängande naturområden är en nödvändig infrastruktur för biologisk mångfald, folkhälsan och för en hållbar utveckling. Reservatsbildning är det lämpligaste tillgängliga instrumentet som finns för långsiktigt skydd.

1.4.4 Överensstämmelse med övrig planering

1.4.4.1 Överensstämmelse med översiktsplanen

En utvidgning av Rinkebyskogens naturreservat ligger i linje med gällande översiktsplan från 2022. I översiktsplanens markanvändningskarta pekas Rinkebyskogen ut som ”grönstruktur”.

Översiktsplanen förespråkar att stora sammanhängande grönområden är viktiga för människans välbefinnande och behov av naturupplevelser och rekreation. Rinkebyskogen är ett av kommunens största grönområde och bland annat viktigt för friluftslivet i kommunen.

Översiktsplanens utvecklingsinriktningar innehåller exempelvis att den regionalt viktiga Rösjökilen förstärks. Dels genom att naturreservaten bevaras och förvaltas så att dess kvaliteter för människor, djur och växtliv bevaras och utvecklas. Dels genom bättre gröna kopplingar över/under E18, Enebybergsvägen och Roslagsbanan. På så sätt kan Rinkebyskogen/Altorpsskogen utvecklas till ett större sammanhängande naturområde som stärker Rösjökilens regionala, lokala, sociala och ekologiska funktioner med gröna promenadstråk och knyter samman Rinkebyskogen med Altorpsskogen och även med Näsbyviken och Stora Värtan.

1.4.4.2 Riksintressen

Den nedgrävda 400 kV-ledningen genom Rinkebyskogen är ett riksintresse.

Naturresevatsbeslutet tar hänsyn till riksintresset genom att nödvändig skötsel och underhåll av ledningen inte förhindras. Detsamma gäller en befintlig vattenledningsgata genom reservatet.

I nordvästra delen av Danderyd finns ett mindre område som ingår i Riksintresset för friluftsliv för Rösjön-Vallentunasjön-Rönninge by. Området ligger inom Rinkebyskogens naturresevat och bedöms inte påverkas av utvidgat naturresevatsområde.

1.4.4.3 Hushållning med mark- och vattenområden

Kommunen bedömer att ett naturresevat i det aktuella området är väl förenligt med hushållningsbestämmelserna i 3 kap. miljöbalken.

1.4.4.4 Regional planering och mellankommunal hänsyn

Den regionala grönstrukturen består bland annat av tio gröna kilar som är definierade så att de följer bebyggelsestrukturen och har identifierats utifrån sina värden för natur-, rekreation- eller kulturmiljö. Kilarna innehåller kilområden, gröna värdekärnor, där flera höga värden inom grönstrukturen sammanfaller samt gröna svaga samband. Kilarna behöver stärkas och utvecklas i takt med att fler ska dela på resurserna. En av dessa kilar är Rösjökilen, ett sammanhängande natur- och kulturlandskap som sträcker sig från Sigtuna i norr till Danderyd i söder. Rinkebyskogen utgör en så kallad värdekärna i Rösjökilen. RUF5 2050 pekar därtill ut gröna svaga samband mellan Rinkebyskogen-Rösjökogen, Rinkebyskogen-Altorpsskogen samt Rinkebyskogen och över Edsviken mot Silverdal.

1.4.5 Intresseprövning

Kommunen finner vid en vägning mellan enskilda och allmänna intressen i enlighet med 7 kap. 25 § miljöbalken att det för att skydda och bevara ovanstående naturvärden, finns skäl att besluta om att bilda ett naturresevat i området samt att förordna om föreskrifter för att skydda området, liksom att fastställa en skötselplan. För att uppnå det starka skydd som behövs för att skydda områdets naturvärden bör föreskrifterna bland annat omfatta förbud mot såväl exploateringsföretag som skogsbruk.

1.5 Avgränsning

Området begränsas i norr och nordost mot Enebyberg av bebyggelse. Likaså mot Täby i norr och i viss mån Sollentuna i nordväst. Naturresevatets gräns dras 20 meter från tomtmark i skogsmark och 10 meter från tomt i öppen mark av hänsyn till berörda enskilda fastigheter. Där allmän mark eller skogsfastighet ansluter saknas behov av sådan hänsyn och gränsen mot angränsande kommuner eller skogsfastigheter läggs där i fastighetsgräns. Vid Enebybergs idrottsplats har utrymme för ytterligare anläggningar lämnats utanför reservatet. Två golfanläggningar, en i söder och en i öster, har också lagts utanför reservatet. I öster bedöms området mellan Enebybergsvägen och cykelvägen väster därom vara alltför fragmenterat genom olika anläggningar för att ingå i reservatet.

Gränsdragningen i sydvästra delen av naturreservatet tar hänsyn till angränsat förorenat område från tidigare skjutbana som därmed inte ingår i reservatet. I den sydvästra delen avgränsas naturreservatet med ett bulleravskärmande bergsparti från väg 262.

1.6 Administrativa uppgifter uppdaterade enligt detta beslut

Namn: Naturreservatet Rinkebyskogen

Kommun: Danderyds kommun

Socken: Danderyd

Län: Stockholms län

Lägesbeskrivning: Reservatet ligger i västra Danderyds kommun (karta 1) och är avgränsat enligt bilagd beslutskarta (karta 2).

Ekonomiskt kartblad: 10I7f

Areal: 301 hektar

Berörda fastigheter:

- Hela följande fastigheter:

Enebyberg 1:111,

Enebyberg 1:112,

Enebyberg 1:115.

- Del av följande fastigheter:

Enebyberg 1:80,

Enebyberg 1:105,

Enebyberg 1:110,

Enebyberg 1:198,

Enebyberg 1:212,

Danderyd 2:7,

Danderyd 2:139,

Danderyd 2:143,

Danderyd 2:22

Markägare: Danderyds kommun, Djursholms AB

Förvaltare: Danderyds kommun