



UNITED
BY OUR
DIFFERENCE



RAPPORT

Befolkningsprognos för Danderyds kommun 2013 - 2022

2013-04-24

Konsulter inom samhällsutveckling

WSP Analys & Strategi är en konsultverksamhet inom samhällsutveckling. Vi arbetar på uppdrag av myndigheter, företag och organisationer för att bidra till ett samhälle anpassat för samtiden såväl som framtiden. Vi förstår de utmaningar som våra uppdragsgivare ställs inför, och bistår med kunskap som hjälper dem hantera det komplexa förhållandet mellan människor, natur och byggd miljö.

Titel: Bofolkningsprognos för Danderyds kommun 2013 - 2022

Redaktör:

WSP Sverige AB

Besöksadress: Arenavägen 7

121 88 Stockholm-Globen

Tel: 08-688 60 00, Fax: 08-688 69 99

Email: info@wspgroup.se

Org nr: 556057-4880

Styrelsens säte: Stockholm

www.wspgroup.se

Förord

På uppdrag av Danderyds kommun har en befolkningsprognos beräknats för åren 2013-2022. Prognosen utgår från befolkningen i kommunen 31 december år 2012.

Prognosen redovisas för kommunen i sin helhet samt för de fyra delområdena Danderyd, Djursholm, Enebyberg och Stocksund. Prognosens antagande om bostadsbyggande kommer från Danderyds kommun. Kontaktperson vid kommunen är Joakim Nygren, e-post joakim.Nygren@danderyd.se.

Befolkningsprognosen för Danderyd redovisas i slutet av rapporten i tabeller för kommunen totalt och delområdena. För internt bruk inom kommunen finns prognosen i excelformat. Med hjälp av exceldokumentet kan prognosen tas ut på mindre delområden och på valfria åldrar.

Prognosen har tagits fram av Peter Almström och Olivier Canella, WSP Analys & Strategi.

Innehåll

1	BEFOLKNINGSUTVECKLING ÅR 2012	5
2	UTVÄRDERING AV FÖRRA ÅRETS PROGNOSEN	7
3	SAMMANFATTNING AV PROGNOSEN	9
4	METOD	12
4.1	Flyttande	12
4.2	Födelse och död	12
4.3	Decimalpersoner	12
4.4	Prognosantaganden	13
5	OSÄKERHETER I PROGNOSEN	19
5.1	Felkällor för prognoser	19
6	TABELLER OCH DIAGRAM	20

1 Befolkningsutveckling år 2012

Befolkningen i Danderyds kommun ökade under 2012 med 161 personer vilket motsvarar en ökning om 0,5 procent. I slutet av år 2012 hade befolkningen ökat till 31 960 personer. Befolkningen i Stockholms län ökade med cirka 35 500 personer under 2012. Denna ökning ligger strax över medelvärdet för de fem föregående åren på cirka 34 700 personer. I Danderyds kommun ligger medelvärdet för den årliga befolkningsökningen 2007 – 2011 på omkring 260 personer.

Under 2012 föddes 265 barn och 269 personer avled vilket ger ett födelseunderskott på 4 personer. Totalt flyttade 2 553 personer in till kommunen och 2 385 personer flyttade ut. Det ger en nettoinflyttning på 163 personer under 2012.

Totalt ger detta en befolkningsökning med 161 personer under 2012. Att summan av födelse- och flyttnetto inte stämmer exakt med den totala folkökningen år 2012 beror på att SCB gjort justeringar för händelser (födslar, dödsfall, in- och utflyttningar) som rapporterats under 2012 men som inträffat tidigare.

Åldersgrupperna 65-74-åringar samt 16-24-åringar ökade med 2,7 respektive 2,1 procent vilket tillsammans motsvarar 160 personer. Åldersgruppen 7-15-åringar ökade med 1,6 procent eller 69 personer. Åldersgruppen 0-6-åringar minskade med 88 personer vilket motsvarar minus 2,9 procent. Övriga åldersgrupper visar relativt marginella förändringar, se Tabell 1.

Tabell 1 Befolkningsförändring i Danderyds kommun under år 2012 per åldersklass

Åldersklass	2011	2012	Förändring	Förändring (%)
0-6	3 081	2 993	-88	-2,9%
7-15	4 294	4 363	69	1,6%
16-24	3 606	3 681	75	2,1%
25-44	6 785	6 763	-22	-0,3%
45-64	7 807	7 834	27	0,3%
65-74	3 187	3 272	85	2,7%
75-w	3 039	3 054	15	0,5%
Totalt	31 799	31 960	161	0,5%

Befolkningsförändringen på delområden i Danderyd visar på en ökning i Danderyd och Enebyberg på 0,9 respektive 1,6 procent medan förändringen var 0,2 procent i Stocksund och svagt negativ i Djursholm, se Tabell 2.

Tabell 2 Befolkningsförändring i Danderyds kommun under år 2012 per delområde

Område	2011	2012	Förändring	Förändring (%)
Danderyd	10 564	10 656	92	0,9%
Djursholm	9 114	9 089	-25	-0,3%
Enebyberg	5 317	5 401	84	1,6%
Stocksund	6 770	6 783	13	0,2%
restförda	34	31	-3	-8,8%
Totalt	31 799	31 960	161	0,5%

2 Utvärdering av förra årets prognos

Enligt förra årets prognos skulle befolkningen i Danderyd år 2012 uppgå till 32 245 personer. Utfallet 2012 var 31 960 personer. Detta ger ett prognosfel om 285 personer, eller cirka 0,9 procent, se Tabell 3. Det var främst utglesningen av befolkningen i det befintliga bostadsbeståndet som underskattades i prognosen 2012. Utglesningen i det befintliga bostadsbeståndet var hela 0,4 procent under 2012. Medelvärdet för de fem föregående åren är förtätning på 0,5 procent.

Om man tittar på prognosen för 2012 och den faktiska befolkningen enligt SCB kan man se att prognos och utfall stämmer relativt väl för samtliga åldrar. Med andra ord är underskattningen reellt jämnt fördelad över alla åldrar. Dock med en viss övervikt för åldersklassen 25-44 år, vilket tyder på att inflyttningen till kommunen överskattades i prognosen.

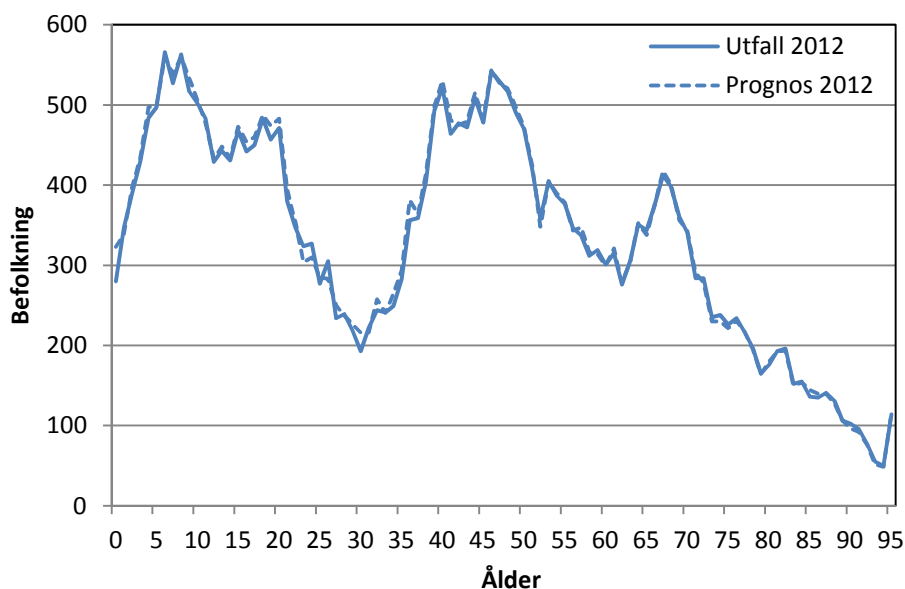


Diagram 1 Åldersstruktur i Danderyds kommun den 31 december år 2012, utfall samt prognos

Tabell 3 Befolkning per åldersklass i Danderyds kommun 31 december år 2012, utfall samt prognos

Åldersklass1	utfall 2012	prognos 2012	Avvikelse	Avvikelse (%)
0-6	2 993	3 052	59	2,0%
7-15	4 363	4 404	41	0,9%
16-24	3 681	3 719	38	1,0%
25-44	6 763	6 909	146	2,2%
45-64	7 834	7 865	31	0,4%
65-74	3 272	3 260	-12	-0,4%
75-w	3 054	3 036	-18	-0,6%
Totalt	31 960	32 245	285	0,9%

Prognosavvikelsen skiljer sig något mellan de fyra delområdena. I Danderyd och Djursholm gjordes en överskattning på runt 1 procent. I Stocksund gjordes exact prognos. I Enebyberg gjordes en överskattning på 2,3 procent. Det är också i Enebyberg som de flesta bostäderna planerades att färdigställas under 2012. För Se Tabell 4 för samtliga siffror. Den största absoluta avvikelsen kan vi se i åldersgruppen 25 – 44 år i delområde Enebyberg, där prognosen överskattade befolkningen med 86 personer.

Tabell 4 Befolkning per delområde och ålder i Danderyds kommun 31 december år 2012, utfall samt prognos

Delområde	Åldersklass	Utfall	Prognos	Avvikelse	Avvikelse (%)
Danderyd	0-6	856	898	42	4,9%
	7-15	1 249	1 255	6	0,5%
	16-24	1 211	1 226	15	1,3%
	25-44	2 375	2 381	6	0,3%
	45-64	2 658	2 651	-7	-0,3%
	65-74	1 104	1 119	15	1,4%
	75-w	1 203	1 210	7	0,6%
Danderyd Totalt		10 656	10 741	85	0,8%
Djursholm	0-6	881	883	2	0,2%
	7-15	1362	1354	-8	-0,6%
	16-24	1057	1052	-5	-0,4%
	25-44	1645	1727	82	5,0%
	45-64	2230	2256	26	1,2%
	65-74	947	944	-3	-0,3%
	75-w	967	944	-23	-2,3%
Djursholm Totalt		9089	9160	71	0,8%
Enebyberg	0-6	578	610	32	5,5%
	7-15	831	842	11	1,3%
	16-24	616	650	34	5,6%
	25-44	1094	1180	86	7,8%
	45-64	1296	1297	1	0,1%
	65-74	566	544	-22	-3,9%
	75-w	420	404	-16	-3,8%
Enebyberg Totalt		5401	5527	126	2,3%
Stocksund	0-6	677	660	-17	-2,5%
	7-15	921	953	32	3,5%
	16-24	794	788	-6	-0,7%
	25-44	1641	1613	-28	-1,7%
	45-64	1638	1649	11	0,7%
	65-74	652	648	-4	-0,7%
	75-w	460	472	12	2,7%
Stocksund Totalt		6783	6783	0	0,0%
Restförda Totalt		31	34	3	9,6%
Totalt		31 960	32 245	285	0,9%

3 Sammanfattning av prognosen

Enligt denna prognos kommer befolkningen i Danderyds kommun att uppgå till 34 064 personer år 2022, vilket innebär en ökning med 6,6 procent jämfört med 2012.

Diagram 2 visar hur Danderyds befolkning utvecklats från 1982 till 2012, samt prognosen 2013-2022.

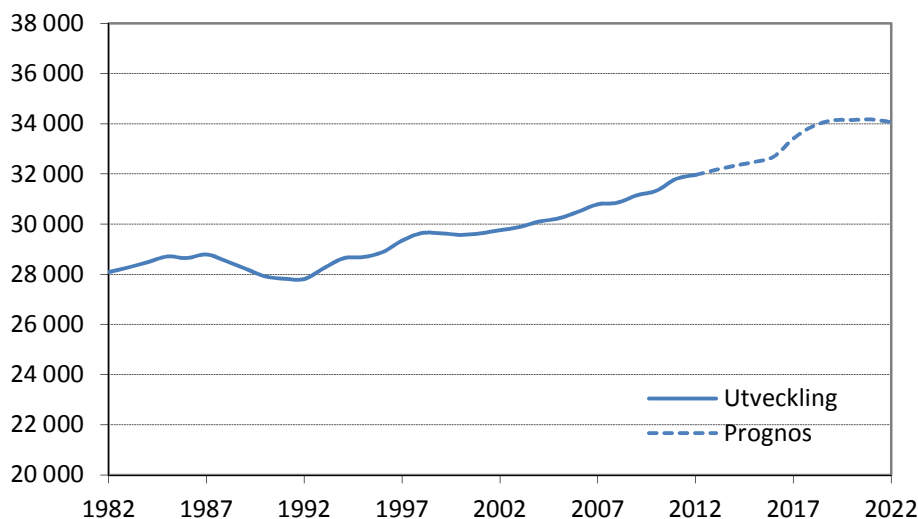


Diagram 2 Befolkningsutveckling från 1982 samt prognos fram till 2022

Befolkningsförändringen per år historiskt sett och enligt prognosen redovisas i Diagram 3. Här kan man se att kommunen har haft en befolkningsökning under de flesta åren sedan 1982. Det stora undantaget är perioden mellan 1986 och 1992 då befolkningen minskade varje år.

Enligt denna prognos kommer befolkningen att öka varje år under perioden 2013 - 2022. Den största ökningen sker år 2017 när det största antalet bostäder planeras i kommunen. Mot slutet av prognosperioden beräknas ökningstakten vara avsevärt lägre än i början av perioden. För det sista prognosåret, 2022, beräknas en liten minskning av folkmängden i kommunen. Detta följer av ett antagande om ett litet antal färdigställda bostäder under prognosperiodens sista år.

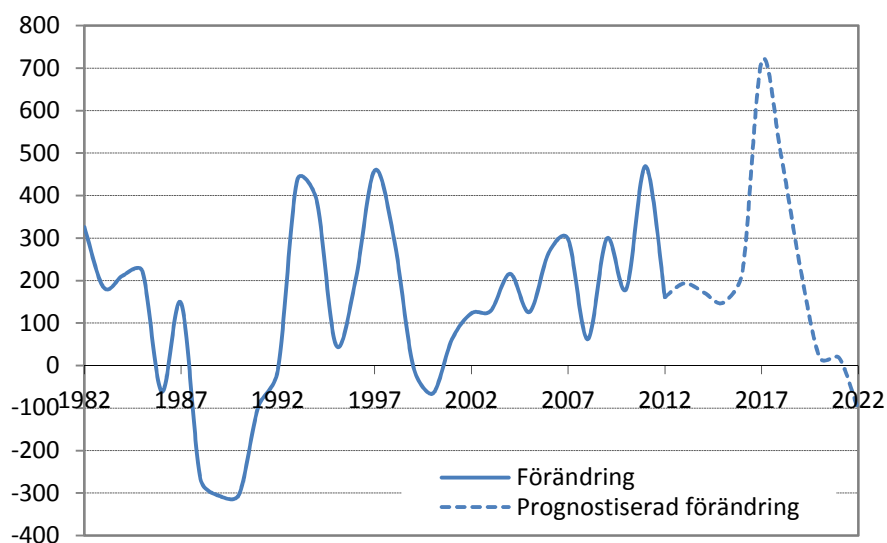


Diagram 3 Förändring i befolkningsantal i Danderyds kommun från 1980 samt prognos fram till 2022

Enligt prognosen kommer samtliga av kommunens delområden att få ett tillskott av befolkning fram till år 2022. Den största förändringen om 1023 personer eller 9,6 procent förväntas ske i delområde Danderyd. Djursholm beräknas öka minst i relativa tal och Enebyberg i absoluta tal, se Tabell 5.

Tabell 5 Befolkningen per delområde 31 december år 2012 och prognos 2022 samt förändringen i absoluta och relativa tal

Delområde	2012	prognos 2022	Förändring	Förändring (%)
Danderyd	10656	11679	1023	9,6%
Djursholm	9089	9310	221	2,4%
Enebyberg	5401	5563	162	3,0%
Stocksund	6783	7480	697	10,3%
Restförda	31	32	1	4,3%
Totalt	31960	34064	2104	6,6%

Åldersstrukturen i Danderyds kommun år 2012 och enligt prognosen 2022 visas i Diagram 4. Tabellavsnittet i slutet av denna rapport visar motsvarande diagram för kommunens delområden.

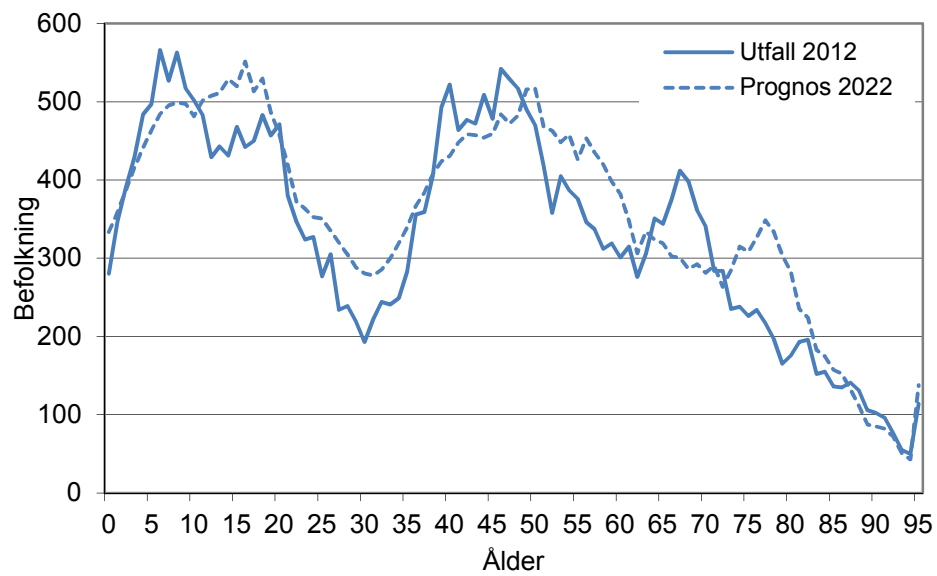


Diagram 4 Åldersstrukturen i Danderyds kommun år 2012 och prognos för år 2022

4 Metod

För en kommun som är en del av en sammanhängande arbets- och bostadsmarknadsregion, vilket är fallet för kommunerna i Stockholms län, är det bostadsbeståndet som till stor del bestämmer befolkningsutvecklingen. Antaganden om byggandet i kommunen är därför avgörande för prognosresultaten.

Den totala befolkningen i kommunen under prognosperioden beror förutom på bostadsbyggandets omfattning, även på befolkningsutvecklingen i det befintliga bostadsbeståndet. I det befintliga bostadsbeståndet har vi en så kallad förtätning eller utglesning som är ett mått på förändringen i hur tätt människor bor. Om tätheten avtar benämns detta utglesning, om den däremot ökar används istället termen förtätning. Om kommunen har en utglesning eller förtätning är beroende av bostädernas typ och ålder, men även av förhållandena på bostadsmarknaden i stort.

I princip är det fyra saker som påverkar hur befolkningen förändras till struktur och antal: inflyttning, utflyttning, födsel och död.

4.1 Flyttande

I prognosen bestäms antalet inflyttare utifrån bostadsbeståndet, både det befintliga inklusive förtätningen och de planerade bostäderna. Antalet utflyttare beräknas genom att applicera utflyttarrisker på befolkningen. Utflyttarriskerna anger sannolikheten för personer i olika åldrar att flytta ut från kommunen under ett år. Basområdena klassas i typområden, där varje typområde har specifika utflyttarrisker för varje ålder och kön och specifika åldersstrukturer på kön för inflyttare.

4.2 Födsel och död

Hur många människor som avlider beror på ålders- och könssammansättningen hos befolkningen. Antalet avlidna erhålles i prognosen genom att applicera ålders- och könsspecifika dödsrisker på befolkningen.

Hur många barn som föds beror på hur många kvinnor det finns i barnafödande åldrar och andelen kvinnor i varje ålder som föder barn. I demografitermer talar vi om åldersspecifika fruktsamhetstal, vilka anger antal födda barn per kvinna i en viss ålder.

4.3 Decimalpersoner

För bästa noggrannhet beräknas prognosen på decimalnivå. För att minimera avrundningsfel är det viktigt att avrundning görs så sent i beräkningarna som möjligt. Prognosen är beräknad på decimalnivå och resultaten är på decimal-

nivå, vi talar om ”decimalpersoner”, men redovisas i tabellerna på heltal. Summeringar görs på decimaltal. Därför förekommer en viss diskrepans mellan summorna i tabellerna och summan av de ingående heltalen.

För att illustrera tar vi exemplet:

$$0,52 + 0,52 = 1,04$$

Sker avrundningen innan blir summan:

$$1 + 1 = 2$$

Alltså ett avrundningsfel hos summan på nästan 100 procent.

Som prognosen redovisas får vi i stället:

$$1 + 1 = 1$$

Detta kan vid första anblicken verka fel, men är faktiskt det mest korrekta. Sådana här avrundningsfel blir som störst för små tal (som här i exemplet).

4.4 Prognosantaganden

Som konstateras ovan finns det ett antal olika faktorer som påverkar hur befolkningen i ett område förändras avseende storlek och struktur. Vilka antaganden som görs kring dessa faktorer är avgörande för prognosresultatet.

Byggande

Prognosen bygger på ett antagande om totalt 995 färdigställda bostäder i kommunen under prognosperioden. Tabell 6 redovisar antagandet per delområde, år och typ av bostad. Detta är nästan 300 fler bostäder än antagandet i 2012 års prognos. Antalet bostäder i flerbostadshus beräknas bli många gånger större än antalet nya småhus. Styckebyggen är fördelade på de områden där småhus är planerade enligt prognosen.

I de planerade bostäderna i Tabell 6 ingår 20 studentbostäder år 2015 i Djursholm och 30 år 2018 i Stocksund. Dessutom ingår 60 bostäder i särskilt boende för äldre i Danderyd år 2017. Utöver de siffror som presenteras i Tabell 6 tillkommer 60 bostäder i särskilt boende för äldre år 2017. Efter dessa ännu inte har fått en geografisk placering i planeringen ha de inte inkluderats i underlaget som befolkningsprognosen bygger på.

Tabell 6 Antagande om färdigställda lägenheter per år under prognosperioden 2013 – 2022

Typ	Delområde	2013	2014	2015	2016	2017	2018-2020	2021-2022	Summa
Flerbostadshus	Danderyd	21	36	35	50	170**	110	0	422
	Djursholm	36	0	20*	20	0	0	0	76
	Enebyberg	0	0	0	0	80	0	0	80
	Stocksund	0	0	0	0	100	230*	0	330
	Totalt	57	36	55	70	350	340	0	908
Småhus	Danderyd	0	9	0	10	0	0	0	19
	Djursholm	0	4	4	0	0	0	0	8
	Enebyberg	0	0	0	0	0	0	0	0
	Stocksund	0	0	0	0	0	0	0	0
	Styckebyggen	5	5	10	10	10	15	5	60
Totalt	5	18	14	20	10	15	5	87	
Summa		62	54	69	90	360	355	5	995

* Inklusiv studentbostäder, ** Inklusiv särskilt boende för äldre

Utglesning/förtätning

I det befintliga bostadsbeståndet antas en förtätning om 0,2 procent under 2013 följt av 0,1 procent för året därefter. Resten av prognosperioden antas ingen förtätning ske i det befintliga bostadsbeståndet.

Flyttningar

För flyttande till och från kommunen har de inflyttarandelar och utflyttarrisker som redovisas i

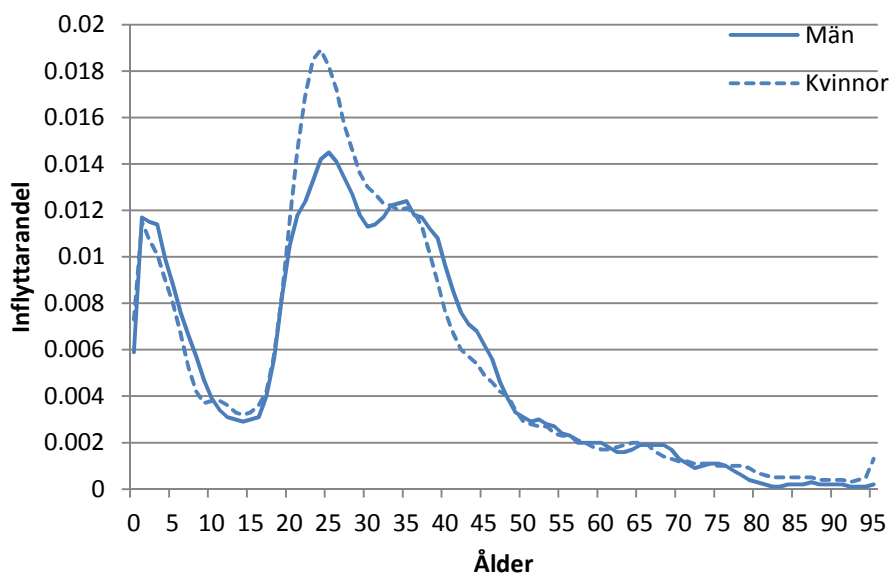


Diagram 5 och Diagram 6 antagits. Dessa bygger på historisk statistik för Danderyds kommun.

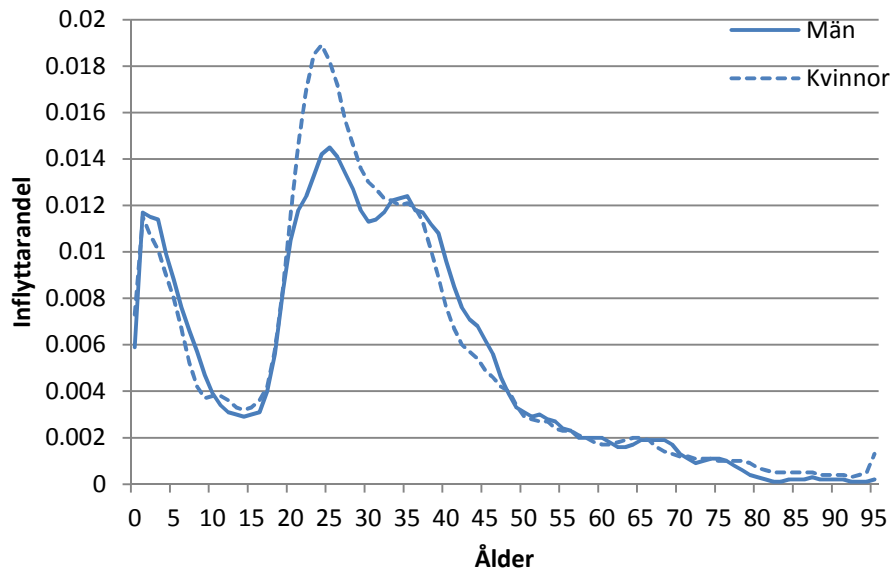


Diagram 5 Inflyttarfördelning för Danderyds kommun per ålder och kön

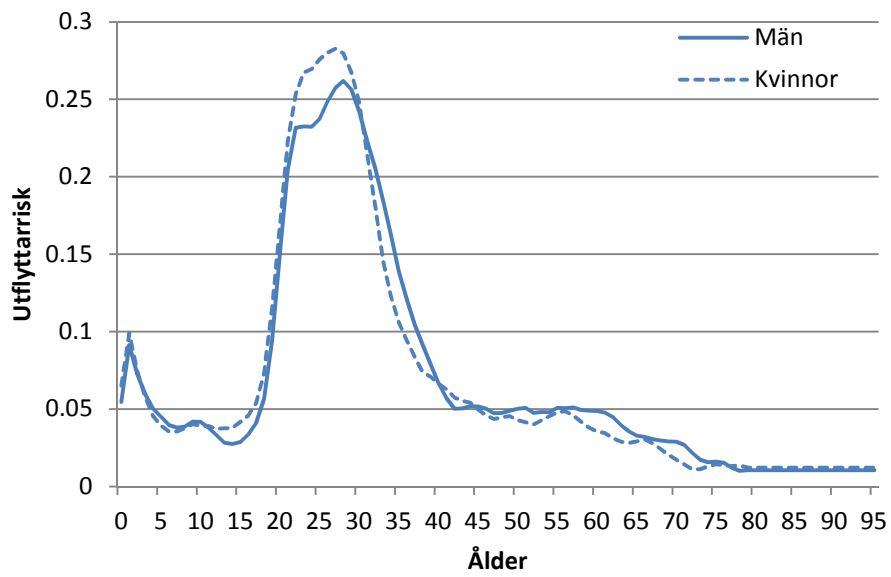


Diagram 6 Utflyttarrisker för Danderyds kommun per ålder och kön

Fruksamhet

De åldersspecifika fruktsamhetstalen för kvinnor i Danderyds kommun anges i Diagram 7 tillsammans med motsvarande för Stockholms län. Dessa tal anger antalet födda barn per kvinna i respektive ålder. I diagrammet kan vi se att kvinnorna i Danderyd börjar föda barn jämförelsevis sent. Innan 25-års ålder är det få som föder barn i kommunen.

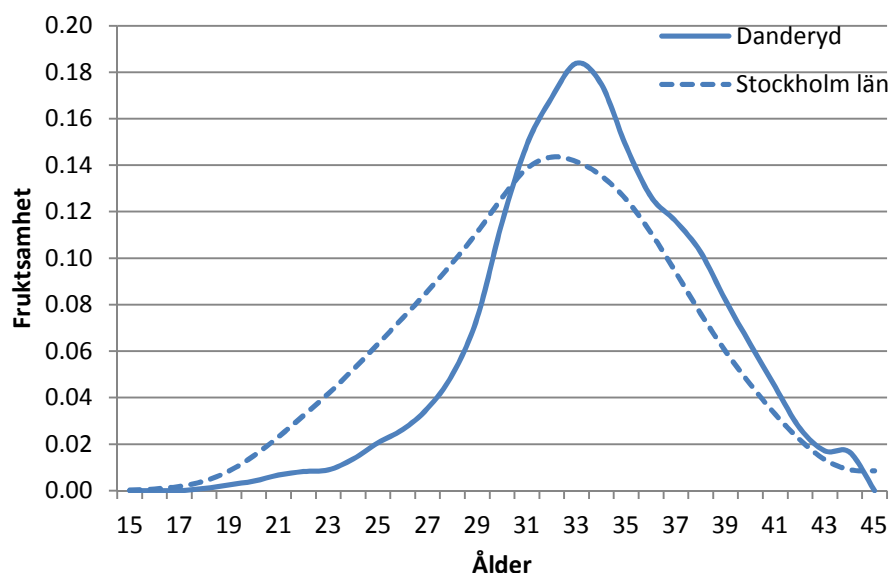


Diagram 7 Åldersspecifika fruktsamhetstal för kvinnor i Stockholms län och Danderyd

Det summerade fruktsamhetstalet för Danderyds kommun var år 2012 1,64 barn per kvinna vilket är klart lägre än snittet för länet på 1,87. Under 2011 uppgick den summerade fruktsamheten i Danderyd till 1,85 och åren innan dess var fruktsamhetstalet runt 2,00. Diagram 8 visar summerat fruktsamhetstal sedan 1990 för Danderyds kommun och Stockholms län.

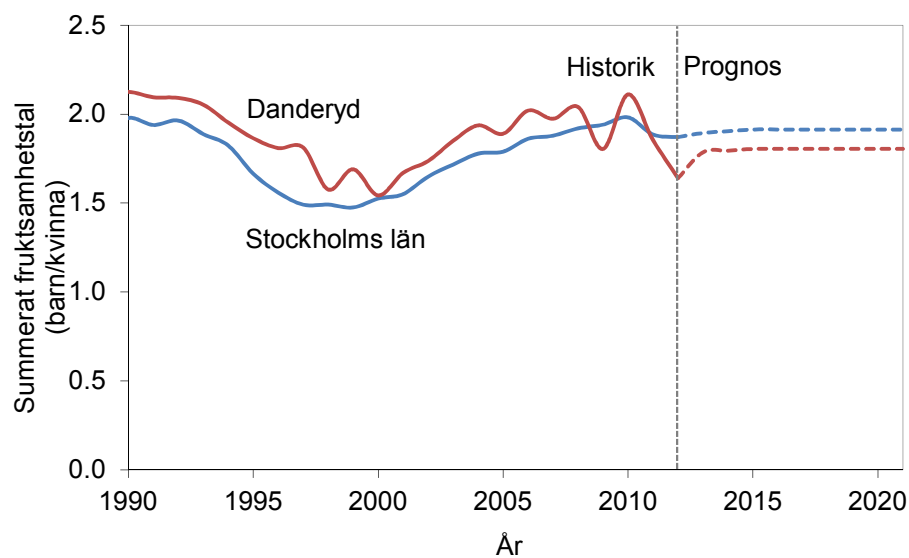


Diagram 8 Summerat fruktsamhetstal, Danderyds kommun och Stockholms län

Fruktsamheten i kommunen var som lägst år 2000 då det summerade fruktsamhetstalet var 1,54. 2010 var fruktsamheten i kommunen nästan på samma nivå som toppnoteringen 2,13 år 1988 och 1990. De två senaste åren har dock fruktsamhetstalet i kommunen sjunkit. I prognosen för 2013 antas Danderyds kommuns summerade fruktsamhetstal vara 1,79, vilket är viktat medel av de senaste fem åren. Därefter följer förändringar som motsvarar SCB prognoser på riksnivå.

Dödlighet

Dödsrisker per ålder och kön visas i Diagram 9. Dödligheten domineras av höga dödsrisker för de allra äldsta åldersklasserna. För samtliga åldersklasser gäller att dödligheten är högre för män än för kvinnor.

Dödsriskerna antas minska framöver i samma takt som SCB antar i sin senaste befolkningsprognos för riket.

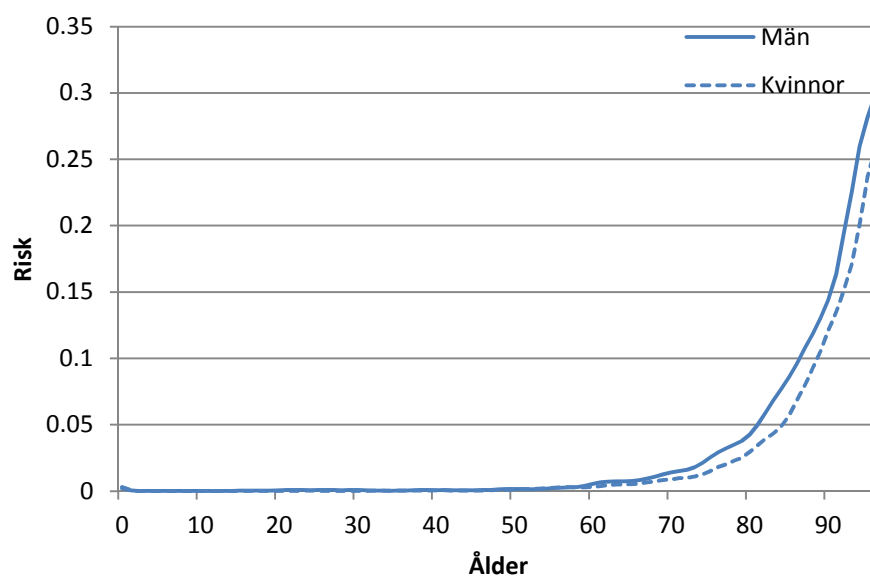


Diagram 9 Dödsrisker per ålder och kön 2012

5 Osäkerheter i prognoser

Följande avsnitt handlar om osäkerhet i befolkningsprognoser.

5.1 Felkällor för prognoser

En prognos beskriver befolkningsutvecklingen för något område, under förutsättningen att de antaganden som gjorts för prognosen visar sig vara riktiga. Dessa antaganden har beskrivits ovan och rör bostadsbyggandet och utglesningen av befolkningen i de befintliga bostäderna, samt åldersstrukturer och nivåer på fruktsamhet, dödlighet, inflyttning och utflyttning.

Fel befolkningsstorlek

När det gäller den totala befolkningsstorleken för ett område som är beläget i Stockholms län är antaganden om bostadsbyggande viktigast. Förseningar och ändringar i bostadsbyggnadsplaner är vanliga och leder till prognosfel.

Fel befolkningsstruktur

För fördelningen av befolkningen över olika åldersgrupper är det de demografiska antaganden som ligger bakom beräkningarna av antalet födda, avlidna, in- och utflyttare. Dessa antaganden bygger på historisk statistik och på vad som antas om framtiden.

Om situationen i samhället kraftigt förändras, t ex när det gäller arbetslöshet, priser på bostadsmarknaden, familjepolitik, invandring eller ekonomiska konjunkturen, får detta återverkningar på flyttningsmönster, fruktsamhet och dödlighet.

Även om inga sådana systematiska förändringar sker och de demografiska antaganden som prognosen bygger på är rimliga medför slumpen att prognosfel uppstår.

Av de demografiska komponenterna är flyttningarna de som är svårast att prognostisera. Detta innebär att prognoserna är osäkrare i åldrar med hög flyttbenägenhet, d v s i 20-30-årsåldern. Antalet födda barn är också svårt att förutspå. Detta gäller i högre grad för mindre områden än för större. Antalet avlidna brukar vara den minst osäkra förändringsfaktorn i prognossammanhang.

6 Tabeller och diagram

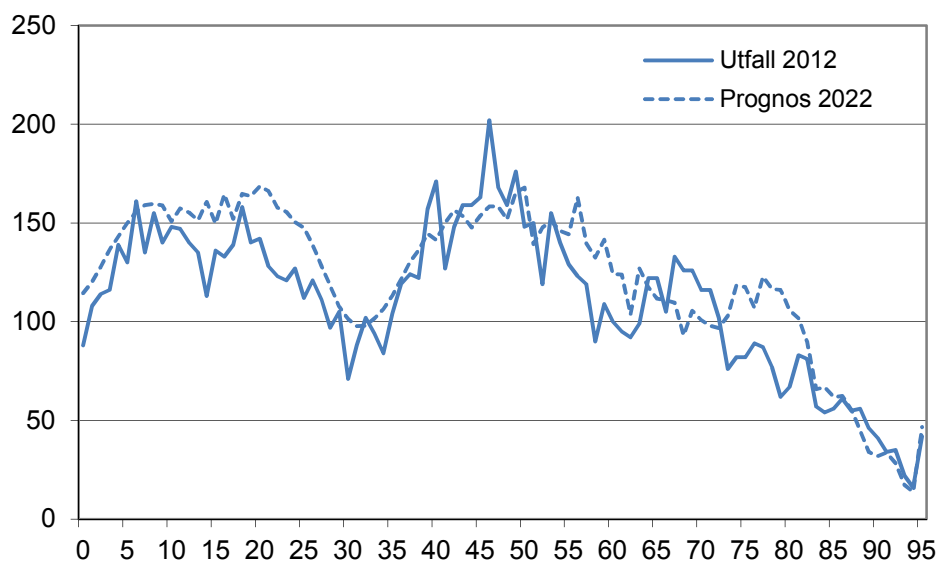


Diagram 10 Åldersstrukturen i delområde Danderyd 2012, och prognos för år 2022

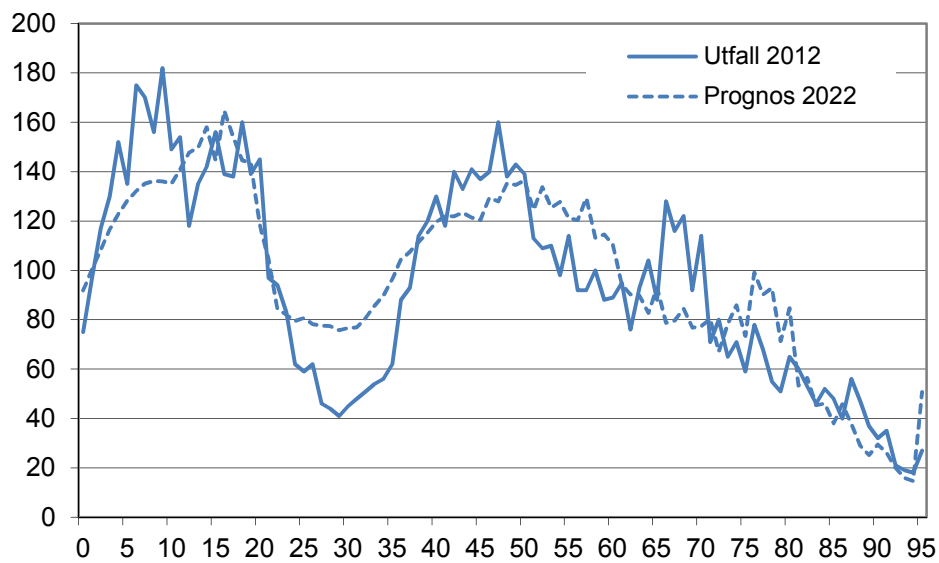


Diagram 11 Åldersstrukturen i delområde Djursholm 2012, och prognos för år 2022

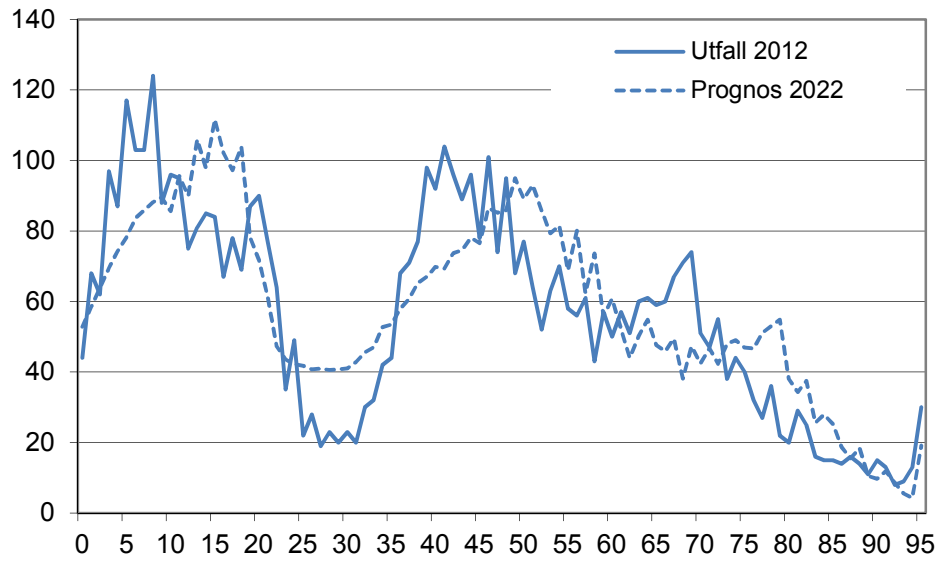


Diagram 12 Åldersstrukturen i delområde Enebyberg 2012, och prognos för år 2022

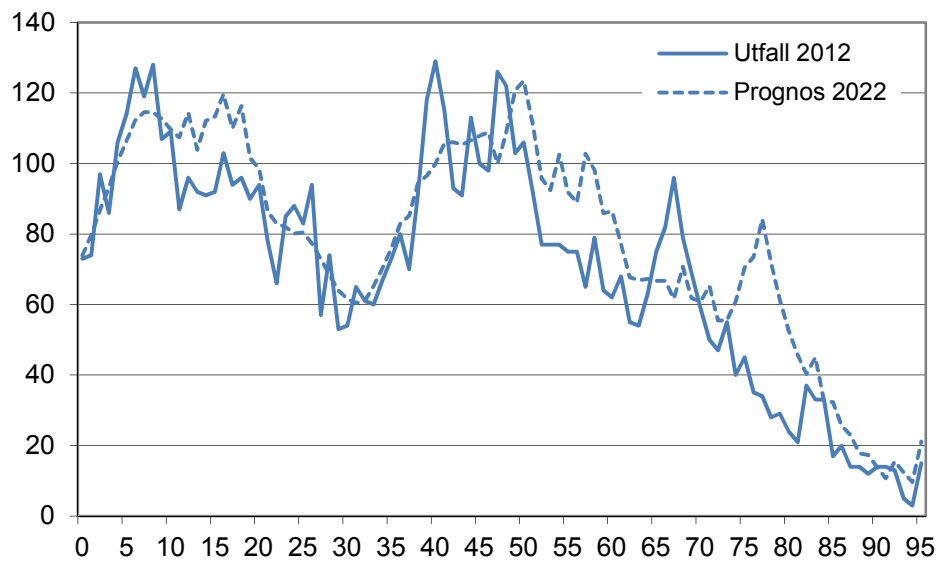


Diagram 13 Åldersstrukturen i delområde Stocksund 2012, och prognos för år 2022

Danderyds kommun: 0-w år uppdelat på åldersklasser

Ålder	2012	2013	2014	2015	2016	2017	2018	2019	2020	2021	2022
0-3	1 446	1 405	1 375	1 362	1 388	1 441	1 480	1 498	1 498	1 500	1 495
4-6	1 547	1 471	1 441	1 392	1 345	1 351	1 363	1 393	1 398	1 396	1 389
7-9	1 607	1 665	1 628	1 630	1 566	1 558	1 531	1 498	1 482	1 477	1 492
10-12	1 414	1 497	1 567	1 590	1 644	1 624	1 636	1 584	1 563	1 529	1 491
13-15	1 342	1 305	1 357	1 411	1 487	1 561	1 590	1 641	1 613	1 615	1 560
16-18	1 375	1 355	1 334	1 333	1 305	1 367	1 422	1 487	1 540	1 556	1 594
19-34	4 729	4 941	5 067	5 139	5 251	5 537	5 685	5 684	5 634	5 596	5 514
35-44	4 340	4 229	4 176	4 132	4 109	4 123	4 141	4 172	4 176	4 171	4 170
45-54	4 595	4 668	4 698	4 782	4 816	4 902	4 953	4 925	4 865	4 813	4 768
55-64	3 239	3 217	3 252	3 270	3 310	3 418	3 516	3 624	3 711	3 801	3 825
65-69	1 890	1 854	1 745	1 603	1 536	1 495	1 460	1 450	1 476	1 476	1 500
70-74	1 382	1 486	1 621	1 716	1 774	1 762	1 740	1 653	1 537	1 480	1 435
75-79	1 039	1 091	1 112	1 161	1 196	1 289	1 385	1 503	1 586	1 637	1 621
80-84	872	840	847	841	857	883	928	949	992	1 024	1 098
85-89	649	637	607	612	621	618	600	606	607	622	641
90-94	380	368	372	367	351	339	334	322	330	336	334
95-w	114	123	126	132	138	140	140	143	144	141	138
Totalt	31 960	32 154	32 326	32 474	32 693	33 408	33 904	34 132	34 151	34 169	34 064

Danderyds kommun: 0-20 år uppdelat på ettårsklasser

Ålder	2012	2013	2014	2015	2016	2017	2018	2019	2020	2021	2022
0	280	301	300	302	305	315	328	334	336	335	333
1	347	309	329	328	332	346	352	358	360	361	359
2	390	375	341	359	360	375	385	386	387	387	387
3	429	419	406	373	392	404	415	420	416	416	416
4	484	454	445	432	403	431	440	446	446	442	441
5	497	504	476	467	456	437	461	466	468	468	463
6	566	513	520	493	486	483	462	482	483	486	484
7	527	574	523	530	505	504	499	477	493	495	495
8	563	531	576	527	535	515	513	506	483	499	499
9	517	560	530	573	527	538	519	515	506	484	497
10	502	515	556	527	569	529	539	518	513	505	481
11	483	500	512	552	525	569	529	537	516	510	502
12	429	482	499	511	550	527	568	528	535	514	508
13	443	430	482	498	510	551	528	567	527	533	511
14	431	443	431	481	497	511	551	527	563	524	529
15	468	431	443	432	480	499	511	548	524	559	520
16	442	465	430	442	431	482	498	509	543	519	551
17	450	441	463	430	442	436	483	497	505	538	513
18	483	449	441	461	431	449	441	482	493	500	530
19	457	483	453	446	465	447	460	450	483	492	487
20	471	459	481	456	452	479	461	467	454	482	458
Summa	9 659	9 813	9 836	9 875	9 936	9 977	10 060	10 081	10 121	10 121	10 123

Danderyd: 0-w år uppdelat på åldersklasser

Ålder	2012	2013	2014	2015	2016	2017	2018	2019	2020	2021	2022
0-3	426	440	449	453	472	490	507	506	504	502	499
4-6	430	407	419	417	420	433	444	454	454	453	449
7-9	430	457	447	466	452	466	470	469	471	471	478
10-12	435	435	443	437	462	458	479	465	471	467	464
13-15	384	390	425	438	442	451	451	471	464	477	462
16-18	430	417	400	404	416	449	465	465	469	467	481
19-34	1 766	1 840	1 905	1 935	2 001	2 108	2 181	2 158	2 139	2 125	2 107
35-44	1 390	1 357	1 352	1 360	1 384	1 389	1 413	1 416	1 411	1 404	1 394
45-54	1 580	1 576	1 569	1 588	1 571	1 604	1 611	1 598	1 588	1 556	1 540
55-64	1 078	1 077	1 112	1 117	1 149	1 186	1 227	1 258	1 275	1 311	1 317
65-69	612	602	573	534	523	515	504	493	507	521	531
70-74	492	532	576	599	587	603	599	577	546	535	517
75-79	397	412	408	422	446	488	527	566	586	578	580
80-84	342	334	339	336	337	353	369	368	383	404	430
85-89	274	256	237	242	246	244	239	244	246	251	258
90-94	148	146	147	139	138	134	127	119	125	128	125
95-w	42	42	42	45	45	45	45	47	46	47	47
Totalt	10 656	10 719	10 843	10 932	11 090	11 417	11 658	11 674	11 686	11 697	11 679

Danderyd: 0-20 år uppdelat på ettårsklasser

Ålder	2012	2013	2014	2015	2016	2017	2018	2019	2020	2021	2022
0	88	104	104	106	108	112	116	117	117	116	115
1	108	96	111	111	114	118	122	121	122	121	120
2	114	116	107	119	121	126	130	129	128	129	128
3	116	123	127	117	130	134	139	138	137	137	137
4	139	125	133	136	128	142	145	146	146	144	143
5	130	146	134	141	145	139	152	152	152	152	150
6	161	136	153	140	148	153	147	156	156	157	156
7	135	164	141	157	146	154	159	151	159	159	159
8	155	138	165	144	160	150	158	160	152	160	160
9	140	154	140	165	146	162	153	158	160	152	159
10	148	140	154	142	165	148	163	153	157	159	151
11	147	148	141	154	143	165	149	162	152	156	157
12	140	147	148	142	154	145	166	150	162	152	155
13	135	140	148	148	143	155	147	166	150	162	151
14	113	135	141	149	149	145	157	148	166	150	161
15	136	115	136	141	150	151	147	157	149	165	150
16	133	136	118	137	143	152	153	148	157	150	165
17	139	137	139	123	141	147	156	155	151	160	152
18	158	144	143	144	132	150	155	161	161	157	165
19	140	163	152	150	154	146	161	161	167	166	164
20	142	145	166	156	158	164	159	164	164	169	169
Summa	2 817	9 813	9 836	9 875	9 936	9 977	10 060	10 081	10 121	10 121	10 123

Djursholm: 0-w år uppdelat på åldersklasser

Ålder	2012	2013	2014	2015	2016	2017	2018	2019	2020	2021	2022
0-3	419	399	381	377	385	393	399	405	410	415	417
4-6	462	437	441	415	396	380	375	378	380	382	383
7-9	508	505	491	487	465	467	444	425	411	406	407
10-12	421	483	483	500	498	485	481	459	461	441	424
13-15	433	397	409	422	474	476	489	488	476	473	452
16-18	437	426	423	418	387	398	409	451	454	463	463
19-34	1 126	1 265	1 317	1 364	1 406	1 422	1 417	1 401	1 404	1 402	1 412
35-44	1 139	1 118	1 104	1 090	1 101	1 101	1 102	1 104	1 116	1 128	1 144
45-54	1 287	1 323	1 338	1 363	1 370	1 369	1 361	1 356	1 327	1 316	1 295
55-64	943	922	922	937	939	963	992	1 006	1 041	1 063	1 066
65-69	546	549	512	469	434	426	407	406	412	403	413
70-74	401	414	460	484	525	489	490	459	423	393	389
75-79	311	322	324	328	316	352	364	402	422	454	427
80-84	276	261	257	260	266	250	258	258	262	253	286
85-89	228	222	203	188	191	192	182	178	180	184	176
90-94	125	124	129	137	126	122	117	109	102	104	106
95-w	27	35	39	41	47	48	49	52	55	52	51
Totalt	9 089	9 201	9 236	9 281	9 327	9 333	9 337	9 337	9 335	9 332	9 310

Djursholm: 0-20 år uppdelat på ettårsklasser

Ålder	2012	2013	2014	2015	2016	2017	2018	2019	2020	2021	2022
0	75	77	79	81	83	85	88	89	91	92	92
1	97	88	89	90	92	94	96	97	99	100	100
2	117	107	97	99	101	103	104	105	106	108	108
3	130	127	116	108	110	111	113	113	114	116	116
4	152	138	135	125	117	119	120	121	121	122	123
5	135	158	144	141	132	125	126	126	127	127	128
6	175	141	162	149	147	137	130	131	131	132	132
7	170	178	144	164	152	149	140	133	134	135	135
8	156	171	178	146	165	153	150	142	135	136	136
9	182	157	169	177	147	164	153	150	142	135	136
10	149	180	156	168	175	146	163	152	149	142	135
11	154	149	178	156	166	174	146	161	151	149	141
12	118	154	149	176	156	165	172	146	160	151	148
13	135	120	153	149	174	156	164	171	146	159	150
14	142	136	120	152	149	172	155	163	170	146	158
15	156	141	136	121	151	148	170	154	161	168	145
16	139	154	140	135	121	149	146	167	153	158	165
17	138	137	151	137	133	120	146	143	162	150	154
18	160	135	132	147	133	129	117	141	139	155	145
19	139	150	128	126	138	125	122	112	132	131	143
20	145	127	134	118	115	124	113	111	104	119	118
Summa	2 964	9 813	9 836	9 875	9 936	9 977	10 060	10 081	10 121	10 121	10 123

Enebyberg: 0-w år oppdelat på aldersklasser

Ålder	2012	2013	2014	2015	2016	2017	2018	2019	2020	2021	2022
0-3	271	241	239	228	231	243	243	243	243	244	245
4-6	307	310	269	264	234	243	236	240	240	238	236
7-9	315	331	328	320	321	294	291	266	267	261	264
10-12	266	279	305	311	325	328	322	323	295	292	271
13-15	250	241	251	265	276	305	311	324	321	316	315
16-18	214	225	231	239	230	246	259	268	289	294	303
19-34	661	689	715	725	747	831	828	820	827	831	778
35-44	835	801	772	741	704	710	687	680	674	668	670
45-54	742	759	776	809	838	861	885	875	879	867	858
55-64	554	550	540	530	526	543	543	572	574	597	603
65-69	331	311	294	274	267	254	247	230	233	228	228
70-74	235	259	284	288	293	292	276	262	245	239	229
75-79	157	174	171	192	201	204	225	245	249	253	252
80-84	105	106	119	116	115	126	139	137	153	160	163
85-89	70	68	64	67	74	73	73	82	81	80	88
90-94	58	48	46	46	42	38	37	35	36	40	40
95-w	30	33	31	28	27	27	24	23	22	21	19
Totalt	5 401	5 424	5 436	5 445	5 451	5 618	5 623	5 626	5 627	5 629	5 563

Enebyberg: 0-20 år uppdelat på ettårsklasser

Ålder	2012	2013	2014	2015	2016	2017	2018	2019	2020	2021	2022
0	44	51	49	48	48	50	51	52	52	53	53
1	68	50	56	55	54	58	57	58	58	58	58
2	62	73	56	62	61	64	65	63	64	64	64
3	97	68	78	62	68	71	70	71	69	69	69
4	87	100	73	82	68	76	76	75	76	74	74
5	117	91	103	77	86	75	81	80	80	80	78
6	103	119	93	106	81	92	79	85	84	83	84
7	103	105	119	95	107	86	94	82	87	87	86
8	124	104	105	119	96	109	88	95	84	89	88
9	88	123	103	105	118	99	109	89	96	85	89
10	96	88	121	103	105	118	99	108	89	96	86
11	95	96	89	120	102	106	117	99	108	90	96
12	75	95	95	89	119	103	106	116	98	107	90
13	81	75	94	95	89	119	103	105	115	98	106
14	85	81	76	94	95	90	118	102	105	113	98
15	84	84	81	76	93	96	90	116	101	104	112
16	67	83	83	80	75	93	94	89	114	100	102
17	78	67	81	81	78	76	91	92	87	110	97
18	69	75	66	78	77	77	74	87	88	84	104
19	87	76	80	74	83	85	81	79	91	91	78
20	90	98	90	93	88	99	96	94	92	102	72
Summa	1 800	9 813	9 836	9 875	9 936	9 977	10 060	10 081	10 121	10 121	10 123

Stocksund: 0-w år oppdelat på aldersklasser

Ålder	2012	2013	2014	2015	2016	2017	2018	2019	2020	2021	2022
0-3	330	325	305	303	300	315	330	343	340	337	334
4-6	347	316	311	295	295	293	306	320	323	322	319
7-9	354	372	361	355	327	330	326	337	332	338	342
10-12	292	301	336	342	358	352	354	336	335	328	331
13-15	275	277	273	286	295	329	338	358	351	349	329
16-18	293	286	280	271	271	273	290	303	328	333	346
19-34	1 169	1 142	1 123	1 110	1 092	1 171	1 256	1 301	1 260	1 234	1 213
35-44	973	950	944	937	915	918	933	967	971	966	959
45-54	978	1 004	1 009	1 017	1 031	1 063	1 092	1 092	1 067	1 071	1 071
55-64	660	663	674	683	692	723	752	782	815	824	833
65-69	401	391	364	324	309	297	299	319	323	323	328
70-74	251	279	300	343	368	378	374	354	320	309	298
75-79	171	181	206	217	231	242	267	289	328	350	361
80-84	148	139	130	125	135	150	160	183	192	205	216
85-89	77	91	101	114	109	109	104	99	97	105	116
90-94	49	50	50	45	46	44	52	59	66	63	62
95-w	15	14	14	18	19	20	21	21	21	22	21
Totalt	6 783	6 778	6 780	6 785	6 793	7 009	7 254	7 463	7 471	7 479	7 480

Stocksund: 0-20 år uppdelat på ettårsklasser

Ålder	2012	2013	2014	2015	2016	2017	2018	2019	2020	2021	2022
0	73	69	68	67	66	68	72	76	76	75	74
1	74	75	73	72	72	76	78	82	81	81	80
2	97	79	80	78	78	82	86	88	88	87	87
3	86	101	85	86	84	89	93	97	95	95	93
4	106	91	105	89	90	94	98	103	103	101	101
5	114	109	94	108	94	99	103	107	108	109	106
6	127	116	112	97	111	100	105	110	111	112	112
7	119	128	117	113	99	114	106	110	112	114	115
8	128	118	127	117	113	102	117	109	111	113	115
9	107	126	117	126	115	114	104	118	109	111	113
10	109	106	124	115	124	115	114	105	117	108	110
11	87	108	105	123	113	124	116	115	105	116	107
12	96	87	107	104	121	113	124	116	114	104	114
13	92	95	87	106	103	121	113	124	115	113	104
14	91	92	94	87	105	104	121	114	123	114	112
15	92	90	91	93	87	105	104	121	113	121	113
16	103	92	89	91	92	88	105	105	119	111	120
17	94	101	91	89	90	93	90	106	104	118	110
18	96	93	99	91	88	93	95	93	105	103	116
19	90	94	91	96	90	90	96	97	93	103	102
20	94	87	91	88	90	92	93	98	94	91	99
Summa	2 075	9 813	9 836	9 875	9 936	9 977	10 060	10 081	10 121	10 121	10 123